

2018

RAPORT O STANIE POWIATU  
CHEŁMSKIEGO



Maj, 2019 Rok



**Szanowni Państwo,**

*Przedstawiam Państwu Raport o stanie Powiatu Chełmskiego. Prezentuje on aktualny obraz naszego Powiatu jak również obszary jego funkcjonowania. Zakres raportu przedstawia najistotniejsze zjawiska oraz kierunki zmian zachodzące w Powiecie Chełmskim.*

*Publikacja jest źródłem wiedzy, a także przedstawia podsumowanie działań podjętych w 2018 roku.*

*Mam nadzieję, że zebrane dane umożliwią mieszkańcom całościowe spojrzenie na Powiat Chełmski i na zmiany zachodzące w poszczególnych dziedzinach naszej społeczności.*

*Tempo rozwoju zależy przede wszystkim od samych mieszkańców, ich przedsiębiorczości, inicjatywy i zaangażowania. Jako społeczność mamy ogromny potencjał, co niewątpliwie uwidoczni niniejsza publikacja.*

*Zapraszam do lektury.*

A handwritten signature in blue ink, reading "Piotr Demiszewski". The signature is fluid and cursive, with the first name "Piotr" and the last name "Demiszewski" clearly distinguishable.

**Starosta Chełmski**

# Spis treści

<b>OGÓLNA CHARAKTERYSTYKA POWIATU CHEŁMSKIEGO</b> .....	4
1. Demografia .....	7
2. Strategia Rozwoju .....	9
3. Zadania .....	10
4. Finanse .....	11
5. Władze .....	12
<b>SCHEMAT ORGANIZACYJNY STAROSTWA POWIATOWEGO W CHEŁMIE</b> .....	16
1. Biuro Starosty .....	17
2. Wydział Promocji i Rozwoju .....	17
3. Wydział Infrastruktury .....	21
4. Wydział Edukacji, Kultury, Sportu i Spraw Społecznych .....	26
4.1. Kultura .....	27
4.2. Ochrona zabytków i opieka nad zabytkami .....	28
4.3. Kultura fizyczna .....	29
4.4. Turystyka .....	30
4.5. Nieodpłatna pomoc prawna .....	30
4.6. Placówki oświatowe .....	31
5. Wydział Architektury i Budownictwa .....	37
6. Wydział Rolnictwa, Leśnictwa i Ochrony Środowiska .....	38
7. Zespół ds. Obronnych i Zarządzania Kryzysowego .....	39
8. Wydział Komunikacji i Spraw Obywatelskich .....	44
9. Rzecznik Konsumentów dla Miasta Chełm i Powiatu Chełmskiego .....	48
10. Wydział Geodezji, Kartografii i Gospodarki Nieruchomościami .....	49
10.1. Scalenia gruntów powiatu chełmskiego .....	50
10.2. Projekt „e-Geodezja cyfrowy zasób geodezyjny województwa lubelskiego” .....	56
<b>JEDNOSTKI ORGANIZACYJNE POWIATU CHEŁMSKIEGO</b> .....	58
1. Powiatowe Centrum Pomocy Rodzinie .....	58
1.1. Rodzinna piecza zastępcza .....	61
1.2. Dom Dziecka w Siedliszczu i Dubience .....	62
1.3. Domy Pomocy Społecznej .....	63
2. Powiatowy Urząd Pracy .....	66
2.1. Poziom bezrobocie .....	66

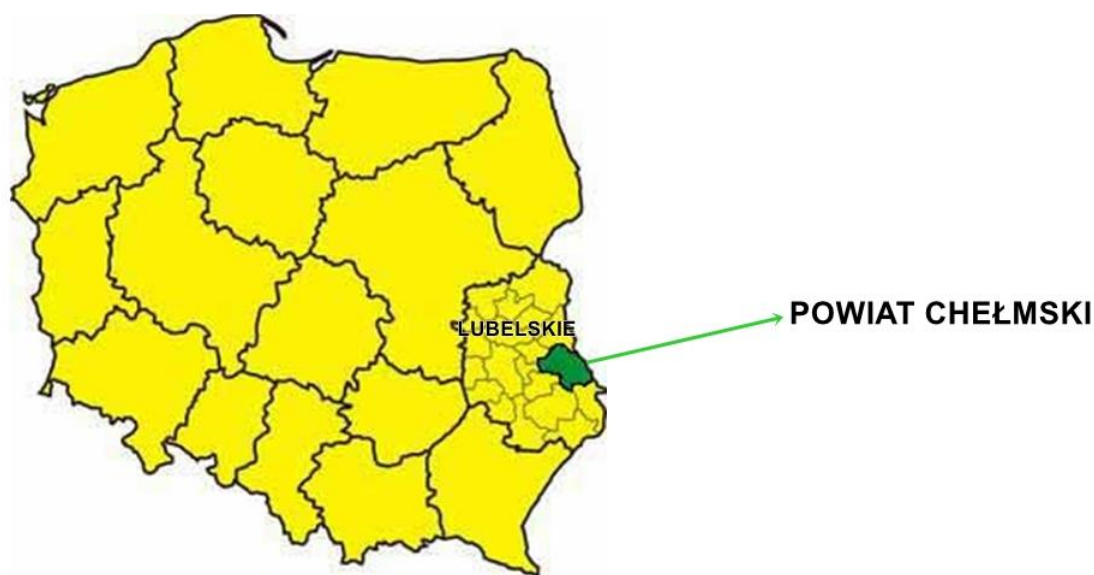
2.2. Stopa bezrobocia .....	67
2.3. Formy działalności Powiatowego Urzędu Pracy w Chełmie .....	67
<b>ZAŁĄCZNIKI</b> .....	74
Zał. 1. Realizacja uchwał podjętych przez Radę Powiatu w Chełmie w 2018 r. (V kadencja) .....	74
Zał. 2. Realizacja uchwał podjętych przez Radę Powiatu w Chełmie w 2018 r. (VI kadencja).....	84

# OGÓLNA CHARAKTERYSTYKA POWIATU CHEŁMSKIEGO

Powiat Chełmski położony jest we wschodniej części Polski i graniczy bezpośrednio z Ukrainą, wyznaczając tym samym ponad 50 km zewnętrznej granicy Unii Europejskiej. Pod względem administracyjnym Powiat Chełmski przynależy do województwa lubelskiego. Od północy graniczy z powiatem włodawskim, od zachodu z powiatami łęczyńskim, świdnickim i krasnostawskim, a od strony południowej z powiatem hrubieszowskim oraz, na niewielkiej długości z powiatem zamojskim. W skład powiatu wchodzi 15 gmin, w tym: 1 miejska – Rejowiec Fabryczny, 2 gminy miejsko-wiejskie – Siedliszcze, Rejowiec i 12 gmin wiejskich – Białopole, Chełm, Dorohusk, Dubienka, Kamień, Leśniowice, Rejowiec Fabryczny, Ruda-Huta, Sawin, Wierzbica, Wojsławice, Żmudź. Miasto Chełm jest siedzibą powiatu chełmskiego, ale pod względem administracyjnym stanowi powiat grodzki. Powiat Chełmski zajmuje obszar 1885,84 km<sup>2</sup>, który zamieszkuje 78 418 tys. osób, średnia gęstość zaludnienia to 43 osoby na km<sup>2</sup>.

*Źródło: Strona internetowa powiatu chełmskiego*

**Mapa 1.** Mapa Polski, województwa lubelskiego i powiatu chełmskiego



*Źródło: Opracowanie własne na podstawie mapy ze strony internetowej powiatu chełmskiego*

**Mapa 2.** Powiat chełmski wraz z miastami i gminami leżącymi na jego terenie



Źródło: Strony internetowe

**Herby Miast i Gmin położonych na terenie powiatu chełmskiego.**



Białopole



Chelm



Dorohusk



Dubienka



Kamień



Leśniowice



Rejowiec



Rejowiec Fabryczny



Miasto Rejowiec Fabryczny



Ruda-Huta



Sawin



Siedliszcze



Wierzbica



Wojślawice

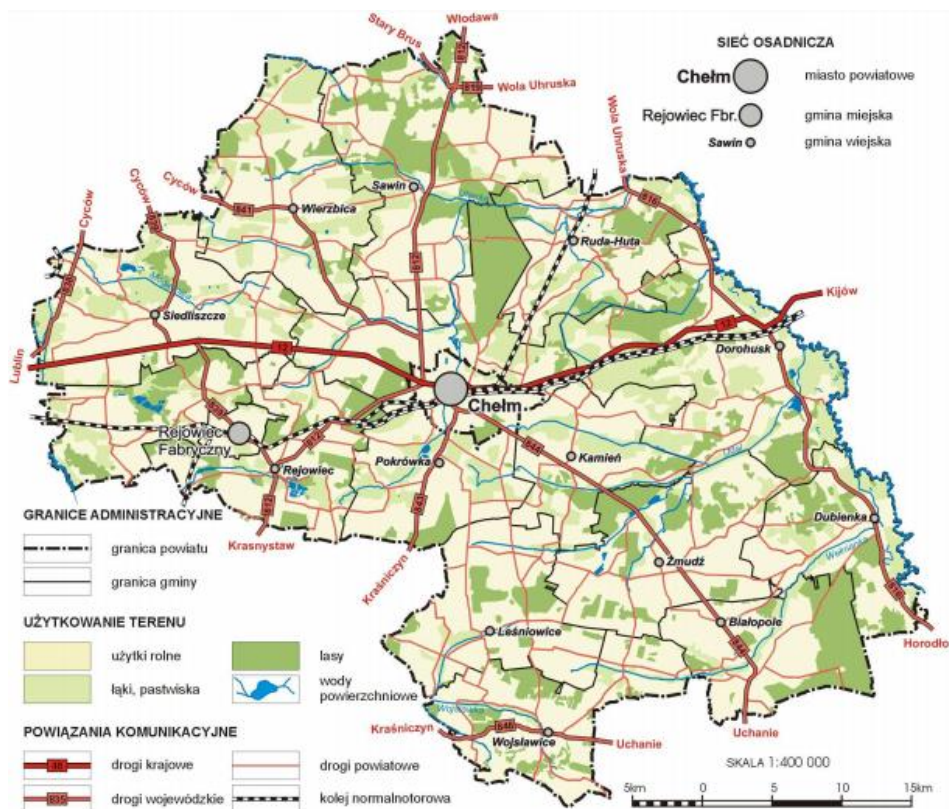


Żmudź

Jednym z największych atutów powiatu chełmskiego jest bezpośrednio sąsiedztwo i bardzo dobre połączenia komunikacyjne z Ukrainą poprzez graniczne przejście drogowe i kolejowe w Dorohusku. Położenie powiatu i posiadana infrastruktura stanowią dogodne warunki do prowadzenia działalności gospodarczej i nawiązywania kontaktów z partnerami gospodarczymi Ukrainy i innych krajów wschodnich. Perspektywą w rozwoju powiatu jest jego otwartość na współpracę z zagranicą. Powiat utrzymuje ścisłe kontakty z rejonem kowelskim, o czym świadczy podpisana w ramach Euroregionu Bug umowa o współpracy.

Przez teren powiatu przebiega szlak tranzytowy o znaczeniu międzynarodowym (Berlin – Warszawa – Kijów) łączący Europę Zachodnią z Ukrainą. Droga ta wraz z przejściem drogowym w Dorohusku została zaliczona do kategorii dróg ekspresowych, a także do sieci dróg europejskich. Dzięki prowadzeniu przez samorząd powiatu wielu inwestycji drogowych istnieje dobra łączność drogowa między gminami.

**Mapa 3.** Układ osadniczy oraz elementy infrastruktury komunikacyjnej powiatu chełmskiego



Źródło: *Strategia rozwoju powiatu chełmskiego*

Powiat Chełmski jest regionem o charakterze rolniczym. Gleby uprawne zajmują 92 809 ha. Ich jakość jest bardzo zróżnicowana. Na północy powiatu przeważają gleby słabe zaś na południu i zachodzie gleby bardziej urodzajne. Gospodarstwa rolne znajdują się głównie w rękach rolników indywidualnych, a dominującą grupę stanowią gospodarstwa do 10 ha. W produkcji roślinnej

największy udział mają zboża, ziemniaki i buraki cukrowe. Produkcja zwierzęca to przede wszystkim hodowla bydła i trzody chlewnej. Możliwości działalności gospodarczej w obszarze rolnictwa poza produkcją roślinną i zwierzęcą leżą w takich dziedzinach jak: rozwój rolnictwa ekologicznego i przetwórstwo rolno-spożywcze. Działalność produkcyjna i usługowa skoncentrowana jest wokół miasta Chełm oraz w mieście Rejowiec Fabryczny.

Powiat Chełmski stanowi dużą bazę surowców pochodzenia roślinnego. Dlatego największe możliwości inwestowania daje przemysł rolno-spożywczy. Niskie zanieczyszczenie środowiska naturalnego i malejący stopień zużycia nawozów sztucznych sprzyjają produkcji zdrowej żywności. Powiat Chełmski charakteryzuje się dużym urozmaiceniem rzeźby terenu. Obok nizinnego krajobrazu Obniżenia Dubienki spotykamy tutaj krajobraz wyżynny Pagórów Chełmskich, a nawet krajobraz o cechach podgórskich, którego fragmenty zaznaczają się szczególnie na terenie Działów Grabowieckich.

Zasadniczym celem ochrony krajobrazu jest zabezpieczenie wszystkich wartości przyrodniczych, których dotychczasowa gospodarka nie zdołała przekształcić lub zniszczyć. Realizowane jest to poprzez tworzenie parków i obszarów chronionego krajobrazu.

Na terenie Powiatu Chełmskiego utworzono 2 parki krajobrazowe i 4 obszary chronionego krajobrazu. Udokumentowane i w niewielkim stopniu wykorzystane złoża surowców mineralnych stanowią potencjalną szansę rozwoju przemysłu wydobywczego i materiałów budowlanych.

*Źródło: Strona internetowa powiatu chełmskiego oraz Generalnej Dyrekcji Ochrony Środowiska*

## 1. Demografia

Teren powiatu zamieszkuje **78 418 mieszkańców** (stan na 30 czerwca 2018 r. GUS), co stanowi 3,7 % ogółu mieszkańców województwa lubelskiego. Pod względem liczby ludności Powiat Chełmski zajmuje 10 pozycję pośród powiatów tego województwa. Średnia gęstość zaludnienia w powiecie wynosi 43 osób/km<sup>2</sup>. W miastach zamieszkuje 7878 osób, a na wsi 70 540 osób.

**Tabela 1.** Ogólne dane demograficzne powiatu chełmskiego

Powiat	Ogółem	Mężczyźni	Kobiety	Miasta			Wieś		
				Razem	Mężczyźni	Kobiety	Razem	Mężczyźni	Kobiety
Chełmski	78 418	38 719	39 699	7878	3801	4077	70540	34 918	35 622

*Źródło: Opracowanie własne na podstawie danych GUS*

**Tabela 2.** Dane demograficzne gmin Powiatu Chełmskiego

Lp.	Nazwa gminy	Rodzaj gminy	Powierzchnia [km <sup>2</sup> ]	Liczba ludności	Ilość miejscowości	Ilość miejscowości Sołeckich
1.	Białopole	wiejska	103.57	3048	15	13
2.	Chełm	wiejska	221.64	14658	43	40
3.	Dorohusk	wiejska	192	6361	33	25
4.	Dubienka	wiejska	96.17	2443	20	18
5.	Kamień	wiejska	96.90	4196	17	14
6.	Leśniowice	wiejska	118.00	3701	23	19
7.	Rejowiec Fabryczny	miejska	14.00	4400	1	-
8.	Rejowiec Fabryczny	wiejska	88.00	4256	15	15
9.	Rejowiec	miejsko-wiejska	106	6364	26	23
10.	Ruda-Huta	wiejska	112.2	4516	24	15
11.	Sawin	wiejska	190.20	5556	27	19
12.	Siedliszcze	miejsko-wiejska	153.9	7031	34	28
13.	Wierzbica	wiejska	146	5132	27	20
14.	Wojstawice	wiejska	110.00	3817	23	26
15.	Żmudź	wiejska	144.00	3194	20	17

Źródło: Opracowanie własne na podstawie danych przesłanych przez Urzędy Gmin i Miast

## 2. Strategia Rozwoju

Na podstawie aktualizacji Strategii Rozwoju Powiatu Chełmskiego z perspektywą do roku 2020 wizją jest podniesienie poziomu życia mieszkańców Powiatu Chełmskiego. Misją prowadzącą do realizacji wizji jest tworzenie atrakcyjnych warunków dla rozwoju człowieka w przyjaznym otoczeniu poprzez zrównoważone wykorzystanie istniejących zasobów, podnoszenie konkurencyjności i innowacyjności lokalnej gospodarki, zwiększanie zatrudnienia, poprawę jakości usług publicznych i dostępności transportowej, a także podnoszenie kompetencji i zdolności do kooperacji mieszkańców.

Z wizji i misji Powiatu Chełmskiego wynikają następujące cele strategiczne, które zostały ujęte w postaci priorytetów:

### **Priorytet 1. Zrównoważone wykorzystanie istniejących zasobów dla rozwoju społeczno – gospodarczego:**

- 1.1. Gospodarcze wykorzystanie istniejących zasobów naturalnych
- 1.2. Ochrona środowiska w zgodzie z potrzebami życiowymi człowieka
- 1.3. Rozwój rolnictwa towarowego i ekologicznego wraz z organizacją rynku dystrybucji produktów oraz przetwórstwa rolno – spożywczego

### **Priorytet 2. Zwiększenie konkurencyjności i innowacyjności lokalnej gospodarki:**

- 2.1. Rozwój infrastruktury liniowej i punktowej służącej poprawie dostępności transportowej i atrakcyjności inwestycyjnej
- 2.2. Promowanie i wspieranie innowacyjności
- 2.3. Wykorzystanie przygranicznego położenia, małego ruchu granicznego i procesu stowarzyszenia Ukrainą z UE do rozwoju kooperacji i inicjatyw gospodarczych

### **Priorytet 3. Wzrost poziomu zatrudnienia i jakości życia mieszkańców powiatu:**

- 3.1 Tworzenie programów łączących wsparcie rozwoju przedsiębiorczości i innowacyjności ze wzrostem zatrudnienia wraz z aktywnymi formami przeciwdziałania bezrobociu
- 3.2. Rozbudowa infrastruktury sportowej, rekreacyjnej i turystycznej służącej zwiększeniu zatrudnienia w sektorze usług
- 3.3. Rozwój społeczeństwa informacyjnego

### **Priorytet 4. Podnoszenie kompetencji i zdolności do kooperacji mieszkańców oraz ograniczenie wykluczenia cywilizacyjnego:**

- 4.1. Stałe podnoszenie poziomu wykształcenia i wiedzy mieszkańców oraz dostosowywanie oferty edukacyjnej do potrzeb rynku pracy
- 4.2. Poprawa stanu zdrowia mieszkańców i jakości świadczonych usług w publicznej służbie zdrowia
- 4.3. Przeciwdziałanie wykluczeniu cywilizacyjnemu w zakresie społecznym, kulturalnym, edukacyjnym, informatycznym, komunikacyjnym, technicznym.

4.4. Poprawa stanu bezpieczeństwa publicznego, jakości rządzenia oraz wspieranie rozwoju organizacji pozarządowych

### 3. Zadania

Zgodnie z ustawą o samorządzie powiatowym z dnia 5 czerwca 1998 r. **Powiat wykonuje określone ustawami zadania publiczne o charakterze ponadgminnym w zakresie:**

- 1) edukacji publicznej;
- 2) promocji i ochrony zdrowia;
- 3) pomocy społecznej;
  - 3a) wspierania rodziny i systemu pieczy zastępczej;
- 4) polityki prorodzinnej;
- 5) wspierania osób niepełnosprawnych;
- 6) transportu zbiorowego i dróg publicznych;
- 7) kultury oraz ochrony zabytków i opieki nad zabytkami;
- 8) kultury fizycznej i turystyki;
- 9) geodezji, kartografii i katastru;
- 10) gospodarki nieruchomościami;
- 11) administracji architektoniczno-budowlanej;
- 12) gospodarki wodnej;
- 13) ochrony środowiska i przyrody;
- 14) rolnictwa, leśnictwa i rybactwa śródlądowego;
- 15) porządku publicznego i bezpieczeństwa obywateli;
- 16) ochrony przeciwpowodziowej, w tym wyposażenia i utrzymania powiatowego magazynu przeciwpowodziowego, przeciwpożarowej i zapobiegania innym nadzwyczajnym zagrożeniom życia i zdrowia ludzi oraz środowiska;
- 17) przeciwdziałania bezrobociu oraz aktywizacji lokalnego rynku pracy;
- 18) ochrony praw konsumenta;
- 19) utrzymania powiatowych obiektów i urządzeń użyteczności publicznej oraz obiektów administracyjnych;
- 20) obronności;
- 21) promocji powiatu;
- 22) współpracy i działalności na rzecz organizacji pozarządowych oraz podmiotów wymienionych w art. 3 ust. 3 ustawy z dnia 24 kwietnia 2003 r. o działalności pożytku publicznego i o wolontariacie (Dz.U. z 2018 r. poz. 450, 650, 723 i 1365 oraz z 2019 r. poz. 37);
- 23) działalności w zakresie telekomunikacji.

**Wśród zadań realizowanych przez samorząd powiatowy można wyróżnić trzy zasadnicze ich rodzaje, a mianowicie:**

- lokalne, które mierzy się w kompetencjach powiatu i które muszą być realizowane poprzez jego struktury organizacyjne,
- ponadgminne, wychodzące poza ustawowe kompetencje powiatu, możliwe do zrealizowania przy współdziałaniu samorządów gmin wchodzących w skład powiatu,
- ponad powiatowe, które wymagają zaangażowania władz regionalnych, tworzenia lobbyngu na rzecz zmian gospodarczych, ustawowych, czy polityki krajowej.

Staroście, jako organowi działającemu w imieniu administracji rządowej, powierzono rozpatrywanie spraw i wydawanie decyzji administracyjnych dotyczących budownictwa, transportu (ewidencja pojazdów i wydawanie praw jazdy), gospodarki nieruchomościami Skarbu Państwa, geodezji i kartografii, rolnictwa i leśnictwa. Zgodnie z art. 34 ustawy o samorządzie powiatowym z dnia 5 czerwca 1998 r. (Dz. U. z 2019 r. poz. 511) Starosta organizuje pracę Zarządu Powiatu i Starostwa Powiatowego, kieruje bieżącymi sprawami powiatu oraz reprezentuje powiat na zewnątrz. Starosta opracowuje plan operacyjny ochrony przed powodzią oraz ogłasza i odwołuje pogotowie i alarm przeciwpowodziowy. W przypadku wprowadzenia stanu klęski żywiołowej Starosta działa na zasadach określonych w odrębnych przepisach. W sprawach niecierpiących zwłoki, związanych z zagrożeniem interesu publicznego, zagrażających bezpośrednio zdrowiu i życiu oraz w sprawach mogących spowodować znaczne straty materialne Starosta podejmuje niezbędne czynności należące do właściwości Zarządu Powiatu.

## 4. Finanse

Na podstawie ustawy o finansach publicznych z dnia 27 sierpnia 2009 r. budżet jednostki samorządu terytorialnego jest rocznym planem dochodów i wydatków oraz przychodów i rozchodów tej jednostki. Rada powiatu, określając tryb prac nad projektem uchwały budżetowej, uwzględnia w szczególności obowiązki powiatowych służb, inspekcji i straży w toku prac nad tym projektem. Za prawidłowe wykonanie budżetu powiatu odpowiada Zarząd Powiatu.

Zgodnie z ustawą o dochodach jednostek samorządu terytorialnego z dnia 13 listopada 2003 r. **źródłami dochodów własnych powiatu są:**

- 1) wpływy z opłat stanowiących dochody powiatu, uiszczanych na podstawie odrębnych przepisów;
- 2) dochody uzyskiwane przez powiatowe jednostki budżetowe oraz wpłaty od powiatowych zakładów budżetowych;
- 3) dochody z majątku powiatu;
- 4) spadki, zapisy i darowizny na rzecz powiatu;
- 5) dochody z kar pieniężnych i grzywien określonych w odrębnych przepisach;

- 6) 5,0% dochodów uzyskiwanych na rzecz budżetu państwa w związku z realizacją zadań z zakresu administracji rządowej oraz innych zadań zleconych ustawami, o ile odrębne przepisy nie stanowią inaczej;
- 7) odsetki od pożyczek udzielanych przez powiat, o ile odrębne przepisy nie stanowią inaczej;
- 8) odsetki od nieterminowo przekazywanych należności stanowiących dochody powiatu;
- 9) odsetki od środków finansowych gromadzonych na rachunkach bankowych powiatu, o ile odrębne przepisy nie stanowią inaczej;
- 10) dotacje z budżetów innych jednostek samorządu terytorialnego;
- 11) inne dochody należne powiatowi na podstawie odrębnych przepisów.

Na podstawie ustawy o dochodach jednostek samorządu terytorialnego z dnia 13 listopada 2003 r. jednostki samorządu terytorialnego mogą otrzymywać **dotacje celowe z budżetu państwa** na dofinansowanie zadań własnych:

- 1) z zakresu zadań inwestycyjnych szkół i placówek oświatowych;
- 2) związanych z inicjatywami wspierania edukacji na obszarach wiejskich, w tym na stypendia i pomoc materialną dla młodzieży wiejskiej;
- 3) związanych z wdrażaniem reformy systemu oświaty, wyrównywaniem szans edukacyjnych oraz zapewnianiem kształcenia praktycznego;
- 4) realizowanych w celu zagospodarowania nieruchomości Skarbu Państwa przejętych od wojsk Federacji Rosyjskiej i przekazanych jednostce samorządu terytorialnego na podstawie przepisów ustawy z dnia 10 czerwca 1994 r. o zagospodarowaniu nieruchomości Skarbu Państwa przejętych od wojsk Federacji Rosyjskiej (Dz.U. z 1994 r. poz. 363, z późn. zm.);
  - 4a) związanych z budową i remontami obiektów sportowych oraz rozwijaniem sportu, w szczególności wśród dzieci i młodzieży a także sportu osób niepełnosprawnych;
  - 4b) związanych z budową, remontami i utrzymaniem strzelnic oraz rozwijaniem sportu strzeleckiego, w szczególności wśród dzieci i młodzieży oraz organizacji proobronnych;
  - 4c) związanych z budową infrastruktury ładowania drogowego transportu publicznego oraz stacji ładowania pojazdów elektrycznych, o których mowa w ustawie z dnia 11 stycznia 2018 r. o elektromobilności i paliwach alternatywnych (Dz.U. z 2018 r. poz. 317), wykorzystywanych do wykonywania zadań własnych jednostek samorządu terytorialnego;
- 5) o których mowa w odrębnych przepisach – na zasadach w nich określonych.

## 5. Władze

Zgodnie z ustawą o samorządzie powiatowym z dnia 5 czerwca 1998 r. **organami powiatu są: Rada Powiatu oraz Zarząd Powiatu**. Rada Powiatu jest organem stanowiącym i kontrolnym powiatu. Kadencja rady trwa 5 lat, licząc od dnia wyborów. Radni wybierani są w wyborach bezpośrednich.

**Załączniki** niniejszego Raportu stanowią realizację uchwał podjętych przez Radę Powiatu w Chełmie w 2018 roku (V i VI kadencja).

Zarząd Powiatu jest organem wykonawczym powiatu, a w skład zarządu powiatu wchodzi Starosta jako jego Przewodniczący, Wicestarosta i pozostali Członkowie.

<b>Zarząd Powiatu w Chełmie</b>	
<b>V Kadencja 2014 – 2018</b>	<b>VI Kadencja 2018 - 2023</b>
Piotr Deniszczuk – Starosta Chełmski Przewodniczący Zarządu	Piotr Deniszczuk – Starosta Chełmski Przewodniczący Zarządu
Tomasz Szczepaniak – Wicestarosta Członek Zarządu	Jerzy Kwiatkowski – Wicestarosta Członek Zarządu
Beata Augustynek – Członek Zarządu	Grażyna Szykuła – Członek Zarządu
Hubert Wiciński – Członek Zarządu	Dorota Łosiewicz – Członek Zarządu
Janusz Kański – Członek Zarządu	Bogusław Kudyba – Członek Zarządu od dnia 12 grudnia 2018 r. Damian Wierak – Członek Zarządu do dnia 12 grudnia 2018 r.

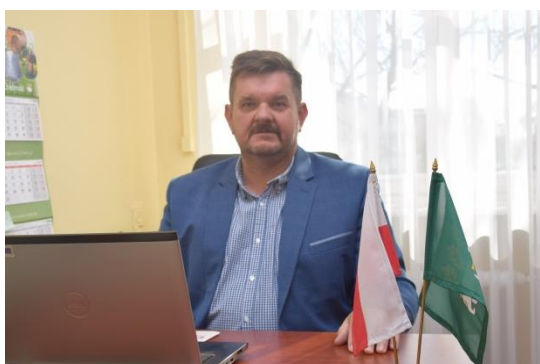
<b>Skład Prezydium Rady Powiatu w Chełmie</b>	
<b>V Kadencja 2014 – 2018</b>	<b>VI Kadencja 2018 - 2023</b>
<b>Przewodniczący Rady Powiatu w Chełmie</b>	
Grażyna Szykuła	Jarosław Walczuk
<b>Wiceprzewodniczący Rady Powiatu w Chełmie</b>	
Jerzy Kwiatkowski	Andrzej Zając
Maria Patra – wygaśnięcie mandatu w dniu 12 lipca 2016 r. na podstawie Postanowienia 539 Komisarza Wyborczego w Chełmie z dnia 12 lipca 2016 r. w sprawie wygaśnięcia mandatu radnej. Bogusław Żelechowski od dnia 13 września 2016 r.	Ireneusz Czmuda

L.P.	Rada Powiatu w Chełmie	
	V Kadencja 2014 – 2018 21 Radnych	VI Kadencja 2018 – 2023 19 Radnych
1.	Augustynek Beata	Augustynek Beata
2.	Ciechan Paweł	Czmuda Ireneusz
3.	Czerniej Andrzej	Dąbrowska Agnieszka
4.	Derlak Andrzej	Deniszczuk Piotr
5.	Dzirba Andrzej	Derlak Andrzej
6.	Kański Janusz	Kudyba Bogusław
7.	Kwiatkowski Jerzy	Kwiatkowski Jerzy
8.	Łolik Andrzej	Łosiewicz Dorota
9.	Łopacki Marcin	Radzięciak Agata
10.	Łosiewicz Dorota	Rakowiecki Radosław
11.	Radzięciak Agata	Sado Lucyna
12.	Rakowiecki Radosław	Sakowski Stefan
13.	Sado Lucyna	Suchań Paulina
14.	Słupczyński Marek	Szczepaniak Tomasz
15.	Szczepaniak Tomasz	Szykuła Grażyna
16.	Szykuła Grażyna	Jarosław Walczuk
17.	Stocki Kazimierz	Wierak Damian
18.	Wiciński Hubert	Wójcicki Jarosław
19.	Wronka Zdzisław	Zajęc Andrzej
20.	Maria Patra - wygaśnięcie mandatu w dniu 12 lipca 2016 r. na podstawie Postanowienia 539 Komisarza Wyborczego w Chełmie z dnia 12 lipca 2016 r. w sprawie wygaśnięcia mandatu radnej.  Wiercioch Stanisław od 13 września 2016 r.	-
21.	Bogusław Żelechowski	-

**Fotografia Radnych Rady Powiatu w Chełmie**  
**VI Kadencja 2018 – 2023**



**Przewodniczący Rady Powiatu w Chełmie**  
Jarosław Walczuk

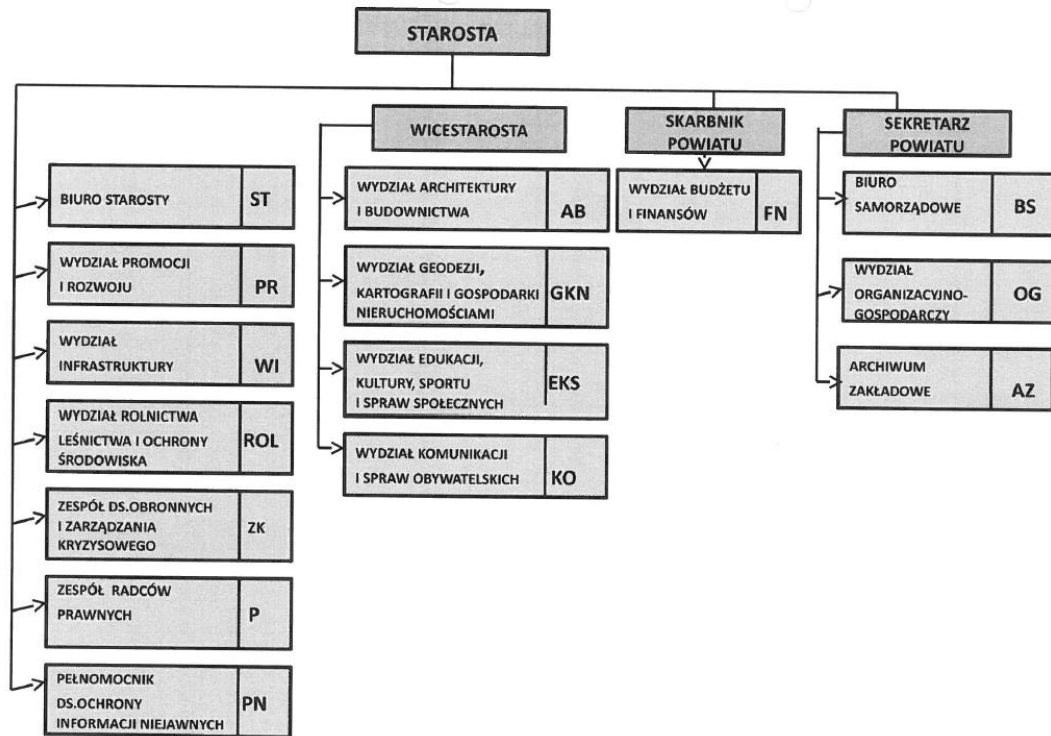


**Wicestarosta**  
Jerzy Kwiatkowski



**Starosta Chełmski**  
Piotr Deniszczuk

# SCHEMAT ORGANIZACYJNY STAROSTWA POWIATOWEGO W CHEŁMIE



Źródło: Regulamin organizacyjny Starostwa Powiatowego w Chełmie



**Siedziba Starostwa Powiatowego w Chełmie**  
**Plac Niepodległości 1**  
**22-100 Chełm**

W niniejszym Raporcie przedstawiono główne zadania komórek organizacyjnych, które mają największy kontakt z mieszkańcami powiatu i są najbardziej istotne z punktu widzenia mieszkańca:

1. Biuro Starosty.
2. Wydział Promocji i Rozwoju.
3. Wydział Infrastruktury.
4. Wydział Edukacji, Kultury, Sportu i Spraw Społecznych.
5. Wydział Architektury i Budownictwa.
6. Wydział Rolnictwa, Leśnictwa i Ochrony Środowiska.
7. Zespół ds. Obronnych i Zarządzania Kryzysowego.
8. Wydział Komunikacji i Spraw Obywatelskich.
9. Rzecznik Konsumentów dla Miasta Chełm i Powiatu Chełmskiego.
10. Wydział Geodezji, Kartografii i Gospodarki Nieruchomościami.

## 1. Biuro Starosty

Biuro Starosty zapewnia sprawną organizację i obsługę sekretariatu oraz obsługę związaną ze sprawami kadrowymi, dyscypliną pracy, szkoleniami, służbą przygotowawczą oraz kontrolą wewnętrzną. Dbając o sprawną obsługę mieszkańców powiatu pracownicy są kierowani na szkolenia w celu podnoszenia kwalifikacji zawodowych. Pracownicy mogą korzystać z kursów oraz z udziału w licznych konferencjach.

W 2018 roku przeprowadzono 52 szkolenia zewnętrzne, w których uczestniczyło 30 pracowników. 23 szkolenia zewnętrzne były bezpłatne i zostały sfinansowane przez organizatora bądź pochodziły ze środków Unii Europejskiej, brało w nich udział 26 osób. Zostało też przeprowadzonych 5 szkoleń wewnętrznych, w których w sumie uczestniczyło 168 osób.

## 2. Wydział Promocji i Rozwoju

Wydział Promocji i Rozwoju realizuje zadania związane z rozwojem Powiatu, jego promowaniem w kraju oraz zagranicą i pozyskiwaniem środków zewnętrznych. W 2018 roku wydatkowano łącznie 111 897,73 zł.

W 2018 roku Wydział Promocji i Rozwoju realizował Projekt pn. „**Razem dla rozwoju e-usług publicznych – regionalne partnerstwo samorządów gmin powiatu włodawskiego, powiatów chełmskiego i kraśnickiego oraz gmin Janów Podlaski i Sosnowica**” w ramach Działania 2.1 Cyfrowe Lubelskie Regionalnego Programu Operacyjnego Województwa Lubelskiego na lata 2014-2020. Projekt realizowany jest przez partnerstwo, w skład którego wchodzi jednostki samorządu terytorialnego z regionu Lubelszczyzny. Liderem projektu jest Powiat Włodawski. Przedsięwzięcie skierowane jest do urzędów gmin i starostw partnerskich JST, ich kierownictwa i kadry pracowniczej,

a także mieszkańców i przedsiębiorców z terenu tych JST. Przedmiotem projektu jest rozwój e-usług publicznych oraz zwiększenie wykorzystania technologii informacyjno-komunikacyjnych w administracji poprzez modyfikację, rozbudowę istniejącej architektury systemowej, zakup i wdrożenie nowego sprzętu informatycznego, oprogramowania, e-usług. Celem głównym projektu jest zapewnienie klientom zewnętrznym (obywatelom i przedsiębiorcom) oraz partnerom możliwości wykorzystania wysokiej jakości elektronicznych usług publicznych. Kluczowe rezultaty jakie planuje się osiągnąć w ramach projektu to:

- uruchomienie platformy dialogu społecznego i komunikacji, systemów elektronicznego zarządzania dokumentacją, oprogramowania systemów dziedzinowych, systemów komunikacji z jednostkami organizacyjnymi, portalu klienta,
- uruchomienie 25 e-usług na 3 poziomie dojrzałości.

W ramach projektu przewidziano realizację następujących zadań zmierzających do osiągnięcia przyjętego celu i rezultatów:

- uruchomienie e-usług dla klientów,
- zakup licencji, usługi informatyczne, wzmocnienie stopnia cyfryzacji urzędu - zakup licencji, usługi informatyczne, zakup serwera, zakup zestawów komputerowych, zakup pozostałego sprzętu, opracowanie dokumentacji, szkolenia pracowników, działania promocyjne.

Projekt ma charakter nieinfrastrukturalny, przewiduje wdrożenie systemów informatycznych, zakup i instalację. Wartość projektu ogółem - 7 572 756,00 zł, wkład własny - 1 135 913,40 zł, wkład UE - 6 436 842,60 zł. Kwota realizacji projektu przypadająca dla Powiatu Chełmskiego to wartość 1 802 281,00 zł, w tym: 270 342,15 zł – wkład własny, 1 531 938,85 zł – wkład UE.

W ramach projektu podjęte zostały następujące działania:

- Luty 2018 r. – podpisano Aneks do umowy o dofinansowanie, dotyczący wprowadzenia zmian w obszarze zarządzania projektem, tj. zabezpieczenia środków na wynagrodzenie Koordynatora Lokalnego,
- Marzec 2018 r. – podpisano porozumienie wraz z Partnerami i Liderem Projektu w sprawie wspólnego przeprowadzenia postępowania o udzielenie zamówienia publicznego na świadczenie usługi doradztwa technicznego,
- Kwiecień – Maj 2018 r. – przeprowadzono przez Lidera wspólne postępowanie o udzielenie zamówienia publicznego na świadczenie usługi doradztwa technicznego,
- Maj 2018 r. – odbyło się posiedzenie komisji przetargowej z udziałem Partnerów i Lidera dotyczące powyższego postępowania,
- Czerwiec 2018 r. – wybór najkorzystniejszej oferty na świadczenie usługi doradztwa technicznego,
- Wrzesień 2018 r. - podpisano porozumienie wraz z Partnerami i Liderem Projektu w sprawie wspólnego przeprowadzenia postępowania na „Zakup sprzętu komputerowego oraz oprogramowania”,
- Październik – Listopad 2018 r. - przeprowadzono przez Lidera wspólne postępowanie o udzielenie zamówienia publicznego na „Zakup sprzętu komputerowego oraz oprogramowania”,

- Listopad 2018 r. - odbyło się posiedzenie komisji przetargowej z udziałem Partnerów i Lidera dotyczące powyższego postępowania,
- Grudzień 2018 r. - wybór najkorzystniejszej oferty na „Zakup sprzętu komputerowego oraz oprogramowania”. Odbiór zakupionego sprzętu i oprogramowania w siedzibie Lidera i Partnerów projektu.

W roku 2018 wydatkowane zostało 3 981,61 zł z czego 699,63 zł to środki, które przeznaczone zostały na wynagrodzenie Lokalnego Koordynatora oraz 3 281,98 zł, które stanowiły dotację dla Powiatu Włodawskiego jako wkład własny w realizację Projektu z przeznaczeniem na zarządzanie projektem, usługę doradztwa technicznego, działania promocyjne – ogłoszenie artykułu w prasie.

**Ponadto 2018 rok to okres trwałości dwóch projektów:**

1. Projekt pn. **„e-powiat chełmski – rozwój elektronicznych usług publicznych w powiecie chełmskim”** w ramach Działania 4.1. Społeczeństwo Informacyjne Regionalnego Programu Operacyjnego Województwa Lubelskiego na lata 2007-2013. Projekt zakładał wdrożenie elektronicznego obiegu dokumentów, utworzenie portalu e-Urząd, w ramach którego zostały uruchomione urządzenia teleinformatyczne oraz elektroniczna skrzynka podawcza. Partnerzy Projektu to gminy z terenu powiatu chełmskiego: Białopole, Chełm, Dorohusk, Dubienka, Kamień, Leśniowice, Rejowiec Fabryczny, Ruda-Huta, Sawin, Wierzbica, Wojsławice, Żmudź oraz miasto Rejowiec Fabryczny. Głównym celem projektu było usprawnienie funkcjonowania administracji oraz podniesienie jakości usług. Całkowita wartość projektu wyniosła 8 023 357,32 zł., natomiast kwota dofinansowania z Europejskiego Funduszu Rozwoju Regionalnego wyniosła 6 810 611,49 zł. Ostatnie sprawozdanie z trwałości projektu przedłożone zostało dnia 22 marca 2019 r. ze stanem na dzień 24 maja 2018 roku Instytucji Zarządzającej, tj.: Departament Wdrażania Europejskiego Funduszu Rozwoju Regionalnego. Trwałość projektu zakończyła się 25 maja 2018 roku.
2. Projekt pn. **„Budowa baz danych infrastruktury informacji przestrzennej w powiecie chełmskim”** w ramach Działania 4.1. Społeczeństwo Informacyjne Regionalnego Programu Operacyjnego Województwa Lubelskiego na lata 2007-2013. Projekt realizowany przez Powiat Chełmski dotyczy budowy w Starostwie Powiatowym w Chełmie infrastruktury systemu informacji przestrzennej (SIP) we wszystkich jego aspektach: informacyjnym (budowa i aktualizacja baz danych), funkcjonalnym (budowa i wdrożenie dedykowanych aplikacji i portali) i technicznym (zakup niezbędnego sprzętu i oprogramowania podstawowego). W wyniku realizacji projektu powstały bazy danych wspomagające działanie związane z zarządzaniem Powiatem. Głównym celem projektu było zwiększenie zakresu dostępności i jakości pod kątem wykorzystania informacji przestrzennej. Projekt uzyskał kwotę 3 865 767,70 zł dofinansowania z Europejskiego Funduszu Rozwoju Regionalnego oraz 150 000,00 zł dofinansowania od Głównego Geodety Kraju. Całkowita wartość projektu wyniosła 4 547 962,00 zł. Sprawozdanie z trwałości projektu przedłożone zostało 22 marca 2019 roku ze stanem na dzień 31 grudnia 2018 roku. Trwałość projektu kończy się w 2020 roku.

W zakresie opracowywania i rozpowszechniania materiałów i wydawnictw promocyjnoinformacyjnych o Powiecie w 2018 roku wydatkowano kwotę: 21 930,00 zł.

W 2018 roku wydano:

1. **Folder „Kulinarnym Szlakiem Powiatu Chełmskiego”**. Publikacja przedstawia bogactwo kulinarne, które prezentują mieszkańcy z terenu Powiatu Chełmskiego. Folder promuje Koła Gospodyń Wiejskich, Stowarzyszenia oraz Spółdzielnie, które aktywnie działają i są wizytówką Ziemi Chełmskiej. W folderze znajduje się wiele wspaniałych, często autorskich przepisów kulinarnych. Nakład wyniósł 2250 sztuk.
2. **Gazetę Samorządową „Powiat Chełmski”** promującą powiat chełmski na szczeblu krajowym. Informacje zawarte w publikacji dotyczą działalności powiatu. Opisane zostały: inwestycje infrastrukturalne, wydarzenia kulturalne, prelekcje zdrowotne oraz informacje z zakresu działalności powiatu na gruncie krajowym. Nakład wyniósł 30 000 egzemplarzy.

Wykonano materiały promocyjne wydane podczas uroczystości wynikających z kalendarza powiatowych imprez sportowych i kulturalnych na 2018 r. w celu promowania potencjału gospodarczego, kulturalnego i turystycznego Powiatu w kraju i za granicą.

W ramach współpracy z samorządami gmin, z fundacjami, organizacjami pozarządowymi i organizacjami działającymi w zakresie aktywizacji i rozwoju obszarów wiejskich celem poprawy infrastruktury w siedzibie Starostwa Powiatowego w Chełmie w przedziale czasowym od dnia 01.01.2018 r. do dnia 31.12.2018 odbyły się 3 spotkania:

1) Pierwsze spotkanie dotyczyło Programów Rozwoju Obszarów wiejskich na lata 2014 –2020. W spotkaniu uczestniczyli: Mateusz Winiarski – zastępca dyrektora w Departamencie Programów Rozwoju Obszarów Wiejskich, Andrzej Kloc – dyrektor Departamentu Wdrażania Europejskiego Funduszu Społecznego i Marcin Czyżak – dyrektor Departamentu Wdrażania Europejskiego Funduszu Rozwoju Regionalnego;

2) Drugie spotkanie dotyczyło wystąpienia ognisk afrykańskiego pomoru świń (ASF) i stanowiska dotyczącego organizacji dożynek Gminnych i Powiatowych. W spotkaniu uczestniczyli przedstawiciele gmin i miast, przedstawiciel z Lubelskiego Urzędu Wojewódzkiego oraz Powiatowy Lekarz Weterynarii;

3) Na trzecie spotkanie wynajęto salę nr. 100 w celu przeprowadzenia zebrania i szkolenia przez Lubelski Związek Hodowców Koni dla rolników i hodowców koni z powiatu chełmskiego.

W dniach 1-2 października 2018 r. odbyło się spotkanie dotyczące funduszy unijnych z przedstawicielem Rejonu Kowelskiego.

Jednym z zadań wydziału było zorganizowanie konkursu w mediach społecznościowych **pt. „Świąteczna choinka. Naturalnie!”**. Zadaniem uczestników było udzielenie odpowiedzi na pytania z zakresu ekologii i ochrony środowiska. Sześć osób każdego dnia po podaniu prawidłowych odpowiedzi wygrywało choinkę w doniczce ufundowaną przez Starostę. Konkurs

przeprowadzony został w dniach 6 – 18 grudnia 2018 r. Celem konkursu jest kształtowanie postaw ekologicznych. Na realizację zadania wydatkowano kwotę: 4 998,00 zł.

W roku 2018 r. po raz drugi zorganizowano inicjatywę „**Akcja woda**”. Ze względu na upały oraz tworzące się kolejki do skupów rzepaku w Powiecie, Starosta Chełmski zorganizował po raz kolejny akcję wspierania rolników. Polegała ona na dostarczeniu darmowej wody dla gospodarzy, którzy czekali w kolejce do skupu.

W minionym roku w ramach współdziałania z mediami z zakresu promocji powiatu oraz współpracy, a także przygotowywania i przekazywania mediom informacji dotyczących działań podejmowanych przez powiat ukazało się 12 artykułów prasowych w lokalnych mediach m.in.: 5 cyklicznych pt. „**Z punktu widzenia Starosty**”, 2 kampanie: Wielkanocna i Bożonarodzeniowa z życzeniami świątecznymi w mediach lokalnych i emisjami w Radiu Bon Ton. Na zadanie wydatkowano kwotę: 15 760,62 zł.

### 3. Wydział Infrastruktury

Na terenie Powiatu Chełmskiego znajdują się 93 drogi powiatowe, które tworzą sieć dróg powiatowych o łącznej długości 733 km. Powiat posiada również 31 obiektów mostowych. Zadania związane z utrzymaniem i modernizowaniem powiatowej sieci drogowej spoczywają na Wydziale Infrastruktury.

Siec dróg powiatowych powiatu chełmskiego przebiega przez gminy wiejskie, wiejsko-miejskie i miasta zlokalizowane na terenie Powiatu Chełmskiego, co przedstawia Tabela Nr 1.

**Tabela 1.** Wykaz dróg powiatowych na terenach gmin i miast Powiatu Chełmskiego

Gmina	Długość - km		
	Ogółem	w tym dróg o nawierzchni	
		twardej	gruntowej
Gmina Białopole	37,1	32,1	5
Gmina Chełm	74,1	63,9	10,2
Gmina Dorohusk	49,7	41,55	8,15
Gmina Dubienka	25	16,5	8,5

Gmina Kamień	38	34,6	3,4
Gmina Leśniowice	61,9	56,2	5,7
Miasto Rejowiec	53,77	46,87	6,9
Gmina Rejowiec Fabryczny	35,5	32,3	3,2
Gmina Ruda Huta	58,3	50,8	7,5
Gmina Sawin	70,8	57,9	12,9
Miasto Siedliszcze	52,7	50,3	2,4
Gmina Wierzbica	58,3	48	10,3
Gmina Wojślawice	49,5	41,7	7,8
Gmina Żmudź	55,1	46,7	8,4
Miasto Rejowiec Fabryczny	12,9	12,3	0,6

Źródło: Opracowanie własne

Rok 2018 był dla Powiatu Chełmskiego bardzo owocny w inwestycje drogowe. W sumie przebudowano 70,21 km dróg powiatowych oraz jeden obiekt mostowy na łączną kwotę **28 172 852,12 zł**. Największą inwestycją drogową w 2018 r. na terenie Powiatu Chełmskiego było zadanie związane z przebudową dróg powiatowych Nr 1719L, 1843L, 1829L i 1830L, które stanowią poprawę połączenia z infrastrukturą TEN-T (drogą krajową Nr 12). Inwestycja wyniosła łącznie 13 015 458,33 zł, w ramach której przebudowano nawierzchnię dróg powiatowych z wykonaniem poszerzenia jezdni do szerokości 6,0 m, przebudowano chodniki, wykonano pełne oznakowanie poziome i pionowe dróg oraz zamontowano urządzenia bezpieczeństwa ruchu drogowego. Szczegółowe zestawienie inwestycji drogowych na terenie powiatu chełmskiego przedstawia Tabela Nr 2.

**Tabela 2.** Inwestycje drogowe Powiatu Chełmskiego na terenie gmin w 2018 r.

Lp.	Gmina	Odcinek/miejscowość, długość odcinka [km]
1.	Białopole	Teresin – 3,3
		Zaniże- Strzelce – 2,9
2.	Chełm	Okszów- Zarzecze – 4,6
		Srebrzyszcze -1,40
3.	Dorohusk	Husynne – 0,8

		Brzeźno – 1,27
		Ludwinów- Zamieście – 3,73
4.	Dubienka	Janostrów- 1,0
5.	Kamień	Kamień-Ignatów – 4,4
		Kamień Kolonia - Ignatów- 1,99
6.	Leśniowice	Janówka-Rakołupy- 3,0
7.	Rejowiec	Niedziałowice- 2,3
		Zawadówka – 0,6
		Siedliszczki- 1,0
		Aleksandria Krzywowska- Rejowiec – 8,10
8.	Rejowiec Fabryczny	Kanie- Ewopole – 2,6
		Krasne- Zalesie Kraszeńskie – 1,4
		Wólka Kańska Kolonia – 1,45
		Krzywowola – 1,9
9.	Siedliszcze	Wola Korybutowa – 1,7
		Brzeziny — Bezek – 2,5
		Bezek – 1,06
10.	Sawin	Czułczyce- Zarzecze – 2,4
		Serniawy-Aleksandrówka- 2,72
11.	Ruda-Huta	Leśniczówka - Poczekajka– 1,4
		Karolinów – Gdola- 2,5
		Gdola wraz z mostem – 1,29
12.	Wierzbica	Karczunek – 1,5
		Pniówno – 1,4
13.	Wojślawice	Putnowice – 1,0
14.	Żmudź	Wólka Leszczańska- 1,9
15.	M. Rejowiec Fabryczny	ul. Narutowicza – 1,1

Źródło: Opracowanie własne

Powiat pozyskał dofinansowanie na ww. inwestycje związane z przebudową dróg w łącznej kwocie 13 646 832,12 zł, w tym 4 207 495,74 zł od gmin w ramach bardzo dobrej współpracy oraz kwotę 8 407 836,38 zł w ramach RPO WL, co stanowiło blisko 65% dofinansowania zadania. Powiat wnioskował również o dofinansowanie dwóch zadań dotyczących przebudowy drogi powiatowej Nr 1804L na odcinku o długości 9,014 km oraz budowy drogi powiatowej Nr 1719L o długości 3,62 km wraz z ciągiem pieszo-rowerowym w ramach „Programu gminnej i powiatowej infrastruktury drogowej na lata 2016-2019” starając się o dofinansowanie w łącznej kwocie 5 333 146,99 zł. Realizację inwestycji przewidziano na rok 2019. W ramach planowanych inwestycji na przyszłe lata przygotowano dokumentację projektową na budowę chodników w miejscowościach Wólka Tarnowska (gm. Wierzbiца), ul. Chutecka w Sawinie (gm. Sawin), Poczekajka (gm. Ruda-Huta) oraz przebudowę mostu w miejscowościach Buśno i Rakolupy. Zestawienie pozyskanych kwot dofinansowania stanowi Tabela Nr 3.

**Tabela 3. Źródła oraz kwoty pozyskanego dofinansowania w 2018 r.**

Lp.	Źródło finansowania	Kwota [zł]
1.	Gmina Białopole	297 447,59
2.	Gmina Chełm	987 208,73
3.	Gmina Ruda-Huta	250 000,00
4.	Gmina Leśniowice	100 000,00
5.	Gmina Sawin	250 000,00
6.	Gmina Rejowiec	1 381 738,89
7.	Gmina Kamień	437 485,87
8.	Gmina Dorohusk	503 614,66
9.	Województwo Lubelskie	300 000,00
10.	RPO WL	8 407 836,38
11.	Rezerwa subwencji ogólnej	731 500,00

Źródło: Opracowanie własne

Wydział Infrastruktury odpowiada za wydawanie zezwoleń dotyczących m. in: organizacji ruchu drogowego, umieszczania urządzeń w pasie drogowym, korzystania z przystanków komunikacyjnych, przejazdów nienormatywnych oraz wycinki drzew. W 2018 roku wydano następującą liczbę zezwoleń (Tabela 4).

**Tabela 4.** Liczba zezwoleń wydanych przez Wydział Infrastruktury w 2018 r.

Lp.	Zezwolenie- czego dotyczy	Ilość wydanych [szt]
1.	Umieszczanie urządzeń w pasie drogowym	71
2.	Prowadzenia robót w pasie drogowym	78
3.	Zmiany decyzji na wniosek strony	8
4.	Lokalizacji zjazdów	31
5.	Lokalizacji sieci i przyłączy wodociągowych	30
6.	Lokalizacji sieci i przyłączy gazowych	11
7.	Lokalizacji sieci i przyłączy naziemnych i doziemnych elektroenergetycznych	50
8.	Lokalizację oświetlenia ulicznego	8
9.	Lokalizacje kanalizacji sanitarnej	2
10.	Remontów zjazdów z drogi powiatowej	16
11.	Organizacji rajdu, biegu, wyścigu	5
12.	Przeprowadzenia dożynek	1
13.	Przemarszu pielgrzymek	7
14.	Włączenia dróg gminnych do sieci dróg publicznych	4
15.	Przebudowy zjazdu	3
16.	Lokalizacji punktu handlowego (straganu) w pasie drogowym	1
17.	Warunków zabudowy wzdłuż dróg powiatowych	16
18.	Korzystania z przystanków komunikacyjnych	12
19.	Lokalizacji wiat przystankowych	1
20.	Przejazdów pojazdów nienormatywnych	256
21.	Czasowych organizacji ruchu	20
22.	Stałych organizacji ruchu	50
23.	Wycinki drzew	211

Źródło: Opracowanie własne

Wydział Infrastruktury prowadzi bazę materiałowo-sprzętową w Sielcu wyposażoną w sprzęty drogowe tj.: 4 ciągniki rolnicze, 2 koparko-ładowarki, 3 samochody ciężarowe,

6 samochodów osobowo-towarowych, samochód osobowy, 2 remonterzy, przyczepy, malowarkę drogową, pługi odśnieżne, piaskarki, kosiarki bijakowe, zbiornik na emulsję, skraparki, piły i kosy spalinowe, zagęszczarki, piły do betonu, stopy wibracyjne, walec drogowy, zamiatarkę ciągnikową itp. Na bazie magazynowane są materiały do bieżącego utrzymania dróg tj. kruszywo łamane 0-31,5 mm, grysy frakcji 2-5 mm, grysy frakcji 5-8 mm, emulsję asfaltową, masę mineralno-asfaltową do stosowania na zimno, cement, farbę i rozpuszczalnik, znaki drogowe, bariery ochronne, piasek, sól, rury do przepustów, skosy betonowe itp. Baza materiałowo-sprzętowa w Sielcu posiadając tak bogato rozbudowaną gospodarkę materiałowo-sprzętową we własnym zakresie wykonuje zadania związane z:

- 1) zimowym utrzymaniem dróg,
- 2) remontami dróg w zakresie wykorzystania: masy mineralno-asfaltowej do stosowania na zimno, remontów cząstkowych w technologii powierzchniowego utrwalenia grysami i emulsją, kruszywa łamanego do remontu dróg gruntowych,
- 3) bieżącym utrzymaniem dróg w zakresie m.in.:
  - koszenia poboczy dróg powiatowych,
  - wycinki zakrzaczeń i drzew w pasie drogowym,
  - czyszczenia nawierzchni dróg powiatowych,
  - frezowania pni,
  - rębakowania gałęzi,
  - przebudowy i remontów przepustów,
  - remontu poboczy dróg powiatowych,
  - ustawiania znaków pionowych,
  - malowania oznakowania poziomego,
  - zbierania śmieci,
  - przebudowy chodników,
  - innych prac związanych z utrzymaniem dróg w stanie bezpiecznym dla jej użytkowników.

#### 4. Wydział Edukacji, Kultury, Sportu i Spraw Społecznych

Wydział realizuje zadania z zakresu edukacji publicznej, kultury oraz ochrony zabytków i opieki nad zabytkami, kultury fizycznej i turystyki, promocji i ochrony zdrowia, współpracy i działalności na rzecz organizacji pozarządowych oraz spraw społecznych.

W ramach zadań z zakresu promocji i ochrony zdrowia w roku 2018 zrealizowano zadanie zlecone w trybie art. 221 ustawy o finansach publicznych na kwotę 5 000,00 zł. W ramach zadania udzielono dotacji dla Stowarzyszenia Hospicjum Domowe im. ks. kan. Kazimierza Malinowskiego w Chełmie na zadanie pn. *Życie w godności*. Kwota dotacji wyniosła 5 000,00 zł. Dotacja została wydatkowana prawidłowo.

W roku 2018 realizowano „Program profilaktyki zakażeń pneumokokowych dla dzieci z terenu powiatu chełmskiego na lata 2017 – 2019”. W ramach Programu wydatkowano kwotę 21 500,00 zł celem zaszczepienia 86 dzieci urodzonych w roku 2015, zamieszkałych teren powiatu chełmskiego. Realizując zadania z zakresu profilaktyki zdrowotnej przeprowadzono dwie prelekcje o tematyce dotyczącej otyłości i cukrzycy oraz boreliozy. Prelekcje cieszyły się dużym zainteresowaniem mieszkańców powiatu. Spotkania te prowadził lekarz medycyny rodzinnej. Udział w nich wzięło łącznie 120 osób, które miały możliwość zbadania poziomu cukru oraz degustacji dietetycznych potraw. Na organizację prelekcji wydatkowano kwotę 436,43 zł.

Zadania w zakresie kultury oraz ochrony zabytków i opieki nad zabytkami, a także kultury fizycznej i turystyki wykonywane są poprzez:

- realizację zadań ujętych w kalendarzu powiatowych imprez kulturalnych oraz kalendarzu powiatowych imprez sportowych, które podejmowane są corocznie uchwałą Zarządu Powiatu w Chełmie,
- dofinansowanie zadań z zakresu kultury i ochrony dziedzictwa narodowego oraz zadań z zakresu kultury fizycznej zleconych do realizacji organizacjom pożytku publicznego,
- dotacje przekazywane na prace konserwatorskie, restauratorskie lub roboty budowlane przy zabytku wpisanym do rejestru zabytków w ramach ochrony zabytków i opieki nad zabytkami.

#### 4.1. Kultura

W 2018 roku w ramach zadań ujętych w Kalendarzu powiatowych imprez kulturalnych wydatkowano kwotę 204 984,70 zł.

W 2018 roku odbyły się m.in. imprezy:

- Powiatowy Przegląd Widowisk Kolędniczych,
- Regionalny Przegląd Piosenki i Przyśpiewki Ludowej,
- Przegląd Kolęd i Pastorałek,
- Powiatowy Konkurs „Palmy i pisanki wielkanocne”,
- Chełmski Jarmark Wielkanocny,
- Powiatowy Konkurs poetycki im. Pauliny Hołyszowej „Złote Pióro”,
- Powiatowy Przegląd Zespołów Śpiewaczych, Kapel Ludowych i Śpiewaków,
- Nadbużańskie Święto Pszczoły,
- Jarmark Aktywności Kobiet,
- Przegląd Piosenki „Śpiewający słowik”,
- Złot młodości w rocznicę bitwy pod Dubienką,
- Nadbużańska Akademia Smaku,
- Powiatowe uroczystości Narodowego Święta Niepodległości,
- Chełmski Jarmark Bożonarodzeniowy,
- Jubileusze artystów i twórców ludowych z powiatu chełmskiego.

Organizatorem dużych imprez takich jak np. Nadbużańskie Święto Pszczoły, Powiatowy Przegląd Zespołów Śpiewaczych, Kapel Ludowych i Śpiewaków, Gala „Zasłużony dla powiatu chełmskiego”, Powiatowe uroczystości Narodowego Święta Niepodległości był Powiat Chełmski, zaś pozostałe wydarzenia organizowane były we współpracy z urzędami gmin, szkołami, stowarzyszeniami czy kołami gospodyń wiejskich.

Laureaci powiatowych konkursów i przeglądów prezentowali swój dorobek artystyczny podczas imprez wojewódzkich i ogólnopolskich. Niewątpliwym sukcesem, potwierdzającym wysoki poziom artystów w dziedzinie autentycznej muzyki ludowej, są zdobyte przez reprezentantów powiatu prestiżowe nagrody na 52. Ogólnopolskim Festiwalu Kapel i Śpiewaków Ludowych w Kazimierzu Dolnym. W kategorii solistów śpiewaków I nagrody (równorzędnie) otrzymały Halina Romanowska ze Żmudzi i Emilia Gryniuk z Sielca, zaś w kategorii folklor-kontynuacja I nagrodę otrzymał zespół „Koral” z Kamienia.

Na realizację zadań z zakresu kultury i ochrony dziedzictwa narodowego udzielono w trybie art. 221 ustawy o finansach publicznych dotacji celowej na kwotę 22 903,80 zł.

Dotacje otrzymały następujące organizacje pożytku publicznego:

- Stowarzyszenie Rocznik Chełmski na zadanie *Rocznik Chełmski T. 22.* – 3 300,00 zł,
- Stowarzyszenie Miłośników Świerż i Ziemi Świerżowskiej na zadanie *Jarmark Świerżowski – kultura i sztuka nad Bugiem* – 2 902,90 zł,
- Stowarzyszenie Kobiet Gminy Kamień na zadanie *„Sąsiedzkie Szeptuchy”* – 3 000,00 zł,
- Stowarzyszenie Rozwój i Odnowa Gminy Wojślawice na zadanie *Spotkanie z przeszłością – Dzień Kultury Żydowskiej w Wojślawicach* – 1 450,00 zł,
- Stowarzyszenie na rzecz Rozwoju Gminy Rejowiec Fabryczny „AKTYWNI” na zadanie *LUDOWY KLIMAT KLARNETU* – 2 500,00 zł,
- Stowarzyszenie Siedliskie Towarzystwo Regionalne w Siedliszcu na zadanie *IV Przegląd Muzykujących Rodzin. Siedliszcu 2018* – 3 396,00 zł,
- Spółdzielnia Socjalna „Domowe Smaki” w Rudzie-Hucie na zadanie *Staropolska Kuchnia* – 1 855,81 zł,
- Stowarzyszenie Miłośników Gminy Ruda-Huta na zadanie *Ogólnopolski Festiwal Teatrów i Monodramistów Wyżyna Teatralna* – 4 499,09 zł.

Przeprowadzone czynności kontrolne stwierdziły, że wszystkie powyższe zadania zostały zrealizowane w całości, a dotacje wykorzystano prawidłowo.

## 4.2. Ochrona zabytków i opieka nad zabytkami

W ramach zadań z zakresu ochrony zabytków i opieki nad zabytkami w roku 2018 udzielono dotacji celowej na dofinansowanie prac konserwatorskich, restauratorskich i robót budowlanych przy zabytku wpisanym do rejestru zabytków na kwotę 41 000,00 zł.

Umowy zostały zawarte z następującymi podmiotami:

- parafią rzymskokatolicką pw. Wniebowzięcia NMP w Buśnie na remont budynku kościoła polegający na wymianie posadzki, rozprowadzeniu instalacji centralnego ogrzewania podłogowego i wykonania przyłącza ciepłowniczego. Kwota dotacji: 17 000,00 zł,
- parafią rzymskokatolicką pw. św. Małgorzaty w Olchowcu na prace konserwatorskie przy chrzcielnicy w kościele parafialnym. Kwota dotacji: 7 000,00 zł,
- parafią rzymskokatolicką pw. Podwyższenia Krzyża Świętego w Żmudzi na remont budynku kościoła polegający na wykonaniu wylewki betonowej pod podłogi, ułożeniu drewnianych legarów i drewnianych podłóg. Kwota dotacji: 17 000,00 zł.

### 4.3. Kultura fizyczna

Na realizację zadań ujętych w Kalendarzu powiatowych imprez sportowych wydatkowano kwotę 25 752,54 zł.

W omawianym okresie odbyły się m.in. imprezy:

- Plebiscyt na Sportowca Roku,
- Powiatowa Gimnazjada Szachowa,
- Powiatowy Turniej Szachowy „Złota Wieża”,
- Powiatowy Turniej Piłki Nożnej uczniów gimnazjów,
- Integracyjny Mityng Lekkoatletyczny,
- Międzygminny Turniej „Między nami sąsiadami”,
- Powiatowe zawody sportowo-pożarnicze jednostek OSP,
- Powiatowe Biegi Niepodległości im. ks. S. Wawrzyszuka.

Imprezy sportowe organizowano we współpracy z urzędami gmin, szkołami oraz stowarzyszeniami (kluby sportowe i uczniowskie kluby sportowe). Ich celem była aktywizacja ruchowa dzieci i młodzieży oraz dorosłych, popularyzacja sportu i zdrowego trybu życia w środowisku wiejskim, a także promocja dobrej zabawy i sportowej rywalizacji.

Na realizację zadań z zakresu kultury fizycznej wydatkowano, w formie dotacji celowej kwotę 10 000,00 zł. W omawianym okresie udzielono dotacji następującym organizacjom pożytku publicznego:

- Stowarzyszenie Przyjaciół Domu Pomocy Społecznej w Chojnie Nowym Pierwszym „Nasz Dom” na zadanie *Turniej Tenisa Stołowego o Puchar Starosty Chełmskiego*. Kwota dotacji: 1 200,00 zł,
- Liga Obrony Kraju Lubelska Organizacja Wojewódzka im. gen. Tadeusza Kościuszki Zarząd Wojewódzki w Lublinie na zadanie *„Powiatowe Mistrzostwa Młodzików i Juniorów w strzelaniu z broni kulowej o Puchar Starosty Chełmskiego”*. Kwota dotacji: 1 200 zł,
- Stowarzyszenie Rozwój i Odnowa Gminy Wojsławice na zadanie *Rajd rowerowy – „Piękne okolice gminy Wojsławice”*. Kwota dotacji: 1 000,00 zł,

- Klub Sportowy „ASTRA” w Leśniowicach na zadanie *XV Ogólnopolski Turniej Szachowy w Leśniowicach*. Kwota dotacji: 600,00 zł,
- Klub Sportowy „ASTRA” w Leśniowicach na zadanie *„XIV Szachowy Turniej Niepodległości Ziemi Chełmskiej”*. Kwota dotacji: 1 000,00 zł.
- Stowarzyszenie CLIPEUS ARMA w Okopach na zadanie *Nadbużański Bieg pod Prąd*. Kwota dotacji: 3 000,00 zł.
- Stowarzyszenie Miłośników Gminy Ruda-Huta na zadanie *III Amatorski Turniej Sztuk Walki „Low Kick” Ruda-Huta*. Kwota dotacji: 2 000,00 zł.

Wszystkie dotacje wydatkowano prawidłowo, a zadania zostały zrealizowane w całości.

#### 4.4. Turystyka

Na realizację zadań z zakresu turystyki udzielono dotacji celowych w trybie art. 221 ustawy o finansach publicznych na kwotę 7 000,00 zł. W omawianym okresie dotację otrzymały następujące organizacje pożytku publicznego:

- Instytut Akcji Katolickiej Archidiecezji Lubelskiej Oddział przy parafii pw. Podwyższenia Krzyża Św. w Rejowcu Fabrycznym na zadanie *„Wycieczka krajoznawcza na trasie Kalwaria Zebrzydowska–Ojców-Częstochowa”*. Kwota dotacji: 2 500,00 zł.
- Leśniowskie Stowarzyszenie Oświatowo-Samorządowe w Leśniowicach na zadanie *III Rajd Rowerowy „Z latem na Maczuły”*. Kwota dotacji: 500,00 zł.
- Polskie Towarzystwo Turystyczno-Krajoznawcze Zarząd Oddziału im. Kazimierza Janczykowskiego w Chełmie na zadanie *I Międzynarodowy Złot Kolarski „Bolkowanie 2018”*. Kwota dotacji: 1 000,00 zł.
- Polskie Towarzystwo Turystyczno-Krajoznawcze Zarząd Oddziału im. Kazimierza Janczykowskiego w Chełmie na zadanie *52. Rajd „Kościuszkowski”*. Kwota dotacji: 1 000,00 zł.
- Polskie Towarzystwo Turystyczno-Krajoznawcze Zarząd Oddziału im. Kazimierza Janczykowskiego w Chełmie na zadanie *14. Rajd „Śladami Powstania Styczniowego”*. Kwota dotacji: 1 000,00 zł.
- Polskie Towarzystwo Turystyczno-Krajoznawcze Zarząd Oddziału im. Kazimierza Janczykowskiego w Chełmie na zadanie *Eliminacje Wojewódzkie 46. Ogólnopolskiego Młodzieżowego Turnieju Turystyczno-Krajoznawczego*. Kwota dotacji: 1 000,00 zł.

#### 4.5. Nieodpłatna pomoc prawna

W roku 2018 wydatkowano kwotę 181 841,60 zł na realizację zadania zleconego z zakresu administracji rządowej wynikającego z ustawy o nieodpłatnej pomocy prawnej, nieodpłatnym poradnictwie obywatelskim oraz edukacji prawnej.

Zadanie polegało na utworzeniu trzech punktów nieodpłatnej pomocy prawnej: dwóch mobilnych i jednego stacjonarnego.

Punkty prowadzone były przez:

- adwokatów – wskazanych przez Okręgową Radę Adwokacką,
- radców prawnych – wskazanych przez Okręgową Izbę Radców Prawnych,
- Polską Fundację Ośrodków Wspomagania Rozwoju Gospodarczego „OIC POLAND” w Lublinie.

Z bezpłatnych porad skorzystały **644 osoby**. Ponadto podjęte zostały działania z zakresu edukacji prawnej, mające na celu zwiększenie świadomości prawnej społeczeństwa.

Porady dotyczyły w szczególności upowszechniania wiedzy o:

- możliwościach dostępu do nieodpłatnej pomocy prawnej,
- prawach i obowiązkach obywatelskich,
- działalności krajowych i międzynarodowych organów ochrony prawnej,
- mediacji oraz sposobach pozasądowego rozwiązywania sporów,
- możliwościach udziału obywateli w konsultacjach publicznych oraz w procesie stanowienia prawa.

Zorganizowano zajęcia pt. „*Bezpieczeństwo w sieci*” dla uczniów szkół w Białopolu, Dubience, Dorohusku i Wojśławicach.

#### 4.6. Placówki oświatowe

Powiat Chełmski jest organem prowadzącym dla następujących szkół i placówek oświatowych:

- Zespołu Szkół w Siedliszczu,
- Zespołu Szkół w Dubience,
- Zespołu Szkół Publicznych im. M. Reja w Rejowcu,
- Poradni Psychologiczno – Pedagogicznej w Rejowcu Fabrycznym,
- Specjalnego Ośrodka Szkolno – Wychowawczego w Dorohusku.

W szkołach i placówkach oświatowych, zgodnie z SIO stan na 30.09.2017 r. kształciło się ogółem 249 uczniów i przedszkolaków, w tym:

- w Zespole Szkół w Siedliszczu – 100 uczniów,
- w Zespole Szkół w Dubience – 85 uczniów,
- w Specjalnym Ośrodku Szkolno – Wychowawczym w Dorohusku – 64 uczniów i przedszkolaków.

Według SIO stan na dzień 30 września 2017 r. w szkołach i placówkach oświatowych, dla których organem prowadzącym jest powiat zatrudnionych było ogółem 91 nauczycieli, co stanowi 77,72 etatu, w tym:

- 67 zatrudnionych było w pełnym wymiarze zajęć,
- 24 zatrudnionych w niepełnym wymiarze zajęć, co stanowi 10,72 etatu

### **Zespół Szkół w Siedliszczu, ul. Szkolna 64, 22 – 130 Siedliszcze**

W skład Zespołu Szkół wchodzi Liceum Ogólnokształcące istniejące od 1948 r. oraz Technikum i Szkoła Policealna. Obecnie szkoła kształci młodzież na poziomie jedynie Liceum Ogólnokształcącego, do którego uczęszcza 100 uczniów. Uczniowie ci pochodzą z terenu Siedliszcza i gmin ościennych, a także z terenu powiatu łęczyńskiego i świdnickiego. Przy szkole prowadzony jest internat, z którego korzysta 30 wychowanków. Internat jest własnością Miasta Siedliszcze, z którym została zawarta umowa użyczenia. Uczniowie szkoły korzystają ze stołówki Domu Dziecka w Siedliszczu.

Zgodnie z zestawieniem SIO stan na 30.09.2017 r., a także arkuszem organizacji roku szkolnego w 2018 r. w szkole zatrudnionych było 16 nauczycieli na 12,72 etatu oraz 7 pracowników administracji i obsługi na 6,25 etatu.

W szkole znajduje się 8 pracowni szkolnych, tj.: informatyczna, historyczna, polonistyczna, matematyczna, językowa, geograficzna, biologiczna oraz biblioteka szkolna. W Liceum nauczane są języki: angielski, niemiecki i rosyjski. W roku 2018 zdawalność matur kształtowała się na poziomie 97,3%, tj. z 37 przystępujących do matury zdało 36 uczniów.

W ubiegłym roku szkolnym szkoła realizowała:

- projekt „Express Your Future” pod patronatem Komitetu Narodowego AIESEC,
- świetlicę środowiskową PCK – dodatkowe zajęcia i dożywianie uczniów,
- programy profilaktyczne, tj.: „różowa wstążeczka”, „Nie piję”, „Nie palę”, „Wady cewy nerwowej”, „Wybieram życie – pierwszy krok”, „Ars – pierwszy krok – miłość”,
- projekt Centrum Edukacji Europejskiej – Promowanie Samorządności Uczniów – Młodzi Głosują, a także program SKS i wolontariat uczniowski.

### **Zespół Szkół Publicznych im. Mikołaja Reja w Rejowcu, ul. Przemysłowa 4, 22 – 360 Rejowiec**

W skład Zespołu Szkół wchodzi Liceum Ogólnokształcące istniejące od 1947 r., Technikum, Szkoła Policealna, Branżowa Szkoła I Stopnia oraz Szkolne Schronisko Młodzieżowe w Rejowcu, będące całoroczną placówką o liczbie miejsc 150. Do powyższych szkół nie udało się dokonać naboru, żaden uczeń nie pobiera nauki w szkołach, dlatego też rozpoczął się proces likwidacji szkół z końcem roku szkolnego, tj. z dniem 31 sierpnia 2019 r. W szkole zatrudniony jest dyrektor na 0,17 etatu.

### **Zespół Szkół w Dubience, ul. 3 Maja 4, 22 – 145 Dubienka**

W skład Zespołu Szkół wchodzi Liceum Ogólnokształcące im. 27 Wołyńskiej Dywizji Armii Krajowej w Dubience, które funkcjonuje od 1975 r., Szkoła Policealna, Branżowa Szkoła I Stopnia, Szkolne Schronisko Młodzieżowe w Dubience i Poradnia Psychologiczno – Pedagogiczna w Dubience.

W roku 2018 szkoła kształciła młodzież na poziomie Liceum Ogólnokształcącego, do którego uczęszczało 85 uczniów. Uczniowie ci pochodzą z terenu gminy Dubienka i gmin ościennych, w tym z terenu Powiatu Hrubieszowskiego.

Przy szkole znajduje się internat, z którego w roku 2018 korzystało 56 wychowanków. Internat wyposażony jest w stołówkę gwarantującą całodobowe wyżywienie zarówno mieszkańcom internatu, jak i pozostałym uczniom.

W szkole znajduje się 6 pracowni, tj. pracownia językowa, komputerowa, matematyczno – fizyczna, biologiczna, geograficzna i języka polskiego oraz ICIM (Internetowe Centrum Informacji Multimedialnej) przy bibliotece szkolnej. Języki obce nauczane w szkole to: język angielski, niemiecki i rosyjski.

W Liceum realizowane są innowacje pedagogiczne:

- służba graniczna,
- edukacja wojskowa,
- edukacja wojskowa MON.

W roku 2018 uczniowie realizujący innowację pedagogiczną *edukacja wojskowa* uczestniczyli w I edycji pilotażowego „Programu wspierania szkół ponadgimnazjalnych prowadzących Piony Certyfikowanych Wojskowych klas Mundurowych”.

Oprócz Programu w roku 2018 szkoła realizowała:

- projekt AIESEC,
- program profilaktyczny „Wybierz życie – pierwszy krok”,
- „ARS” - jak dbać o miłość,
- program PCK i SKS oraz wolontariat uczniowski.

W roku 2018 zdawalność matur kształtowała się na poziomie 57,69%, tj. z 26 przystępujących do matury zdało 15 uczniów.

Zgodnie z zestawieniem SIO stan na 30.09.2017 r., a także arkuszem organizacji roku szkolnego w 2018 r. w szkole i placówce zatrudnionych było 24 nauczycieli na 17,03 etatu oraz 7 pracowników administracji i obsługi na 5 etatach.

W skład Zespołu wchodzi również **Szkolne Schronisko Młodzieżowe w Dubience** posiadające 7 filii w: Dorohusku, Świerżach, Sawinie, Wojsławicach, Wierzbicy, Siedliszczu i Leszczanach. Zarówno schronisko w Dubience, jak i jego filie funkcjonują każdego roku w okresie wakacji (miesiąc lipiec i sierpień). Każde ze schronisk posiada 25 miejsc noclegowych oraz wyposażenie niezbędne do funkcjonowania. Siedem schronisk (poza Dubienką) znajduje się w obiektach będących mieniem komunalnym gmin.

**Poradnia Psychologiczno – Pedagogiczna w Dubience** jest placówką świadczącą swoje usługi od 1 września 1993 r. Mieści się w wyremontowanej części internatu Zespołu Szkół w Dubience. Świadczy usługi psychologiczno - pedagogiczne dla dzieci i młodzieży z terenu gmin: Białopole, Dorohusk, Dubienka i Żmudź. Zgodnie z arkuszem organizacji roku szkolnego w rejonie działania poradni zamieszkuje 2 398 dzieci.

**Poradnia Psychologiczno – Pedagogiczna w Rejowcu Fabrycznym, ul. Lubelska 24a, 22 – 170 Rejowiec Fabryczny**

Poradnia ta funkcjonuje od 1 września 1994 r., zajmuje część budynku należącego do Miejskiego Ośrodka Pomocy Społecznej w Rejowcu Fabrycznym. Rejon Poradni obejmuje szkoły i placówki z terenu: miasta Rejowiec Fabryczny, miasta Siedliszcze, miasta Rejowiec, gminy Rejowiec Fabryczny, gminy Rejowiec. Zgodnie z arkuszem organizacji roku szkolnego w rejonie działania poradni zamieszkuje 3 277 dzieci.

Zgodnie z zestawieniem SIO stan na 30.09.2017 r., a także arkuszem organizacji roku szkolnego w 2018 r. w poradni zatrudnionych było 6 nauczycieli na 5,63 etatu oraz 3 pracowników administracji i obsługi na 1 1/2 etatu.

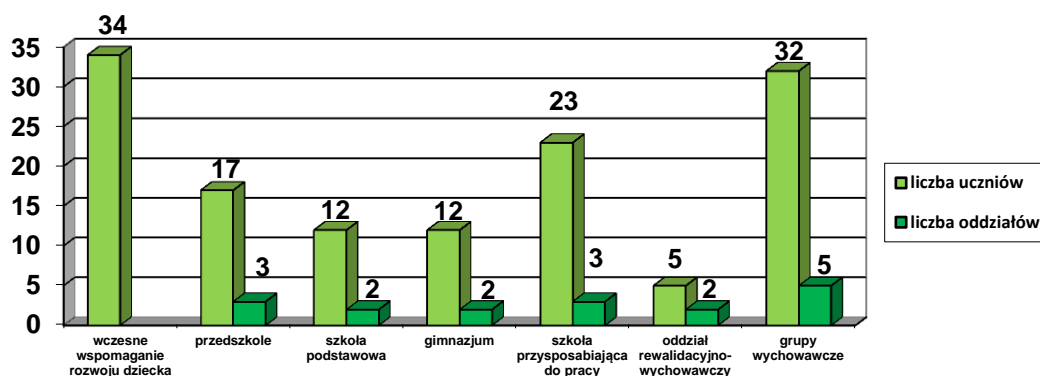
Praca obydwu Poradni opiera się na udzielaniu usług psychologiczno – pedagogicznych na rzecz dzieci, młodzieży, rodziców i nauczycieli z terenu powiatu chełmskiego. Pracownicy Poradni wyjeżdżają również do szkół i placówek oświatowych znajdujących się w rejonie działania Poradni, czy punktów konsultacyjnych.

Zgodnie z porozumieniem zawartym z Miastem Chełm, dwie chełmskie poradnie świadczą usługi psychologiczno – pedagogiczne na rzecz dzieci, młodzieży i ich rodziców, którzy zamieszkują 7 gmin powiatu chełmskiego. Na realizację tego zadania Powiat przekazuje Miastu dotację w wysokości 314 000,00 zł. W obwodzie Poradni Psychologiczno – Pedagogicznej Nr 1 przy ul. Połanieckiej 5 znajdują się gminy: Chełm, Wojsławice, Leśniowice i Kamień, zaś Poradnia Psychologiczno – Pedagogiczna Nr 2 mieszcząca się przy ul. Powstańców Warszawy obsługuje gminy: Wierzbica, Ruda Huta i Sawin.

**Specjalny Ośrodek Szkolno – Wychowawczy w Dorohusku, ul. Graniczna 1, 22 – 175 Dorohusku**

Specjalny Ośrodek Szkolno – Wychowawczy powstał w 1990 r., w roku 2018 kształceniem i wychowaniem obejmował 64 wychowanków, tj. dzieci i młodzież z niepełnosprawnością intelektualną w stopniu umiarkowanym, znacznym, głębokim, z autyzmem oraz z niepełnosprawnościami sprzężonymi.

**Wykres 3.** Liczba uczniów i oddziałów w Ośrodku przedstawia się następująco:



Źródło: Opracowanie własne na podstawie SIO stan na 30.09.2017 r.

Ośrodek proponuje wychowankom szereg zajęć terapeutycznych wspomagających ich rozwój: zajęcia korekcyjno – kompensacyjne, dydaktyczno – wyrównawcze, neurologopedyczne, logopedyczne, Alternatywne Metody Komunikacji, arteterapię – (ceramika, witraż, teatr), muzykoterapię, EEG-Biofeedback, Integrację Sensoryczną, fizjoterapię, hydroterapię z chromoterapią, terapię ręki, sensoplastykę, hipoterapię i zajęcia na basenie. W placówce jest działający od 2007 r. teatr „Azumi”.

Zgodnie z zestawieniem SIO stan na 30.09.2017 r., a także arkuszem organizacji roku szkolnego w 2018 r. w szkole zatrudnionych było 44 nauczycieli na 42,17 etatu oraz 19 pracowników administracji i obsługi zatrudnionych w pełnym wymiarze czasu pracy.

Ośrodek wyposażony jest w dwa samochody typu bus 9 – osobowe przystosowane do przewozu osób niepełnosprawnych, w tym na wózkach inwalidzkich. Samochody wykorzystywane są do przewozu uczniów Ośrodka.



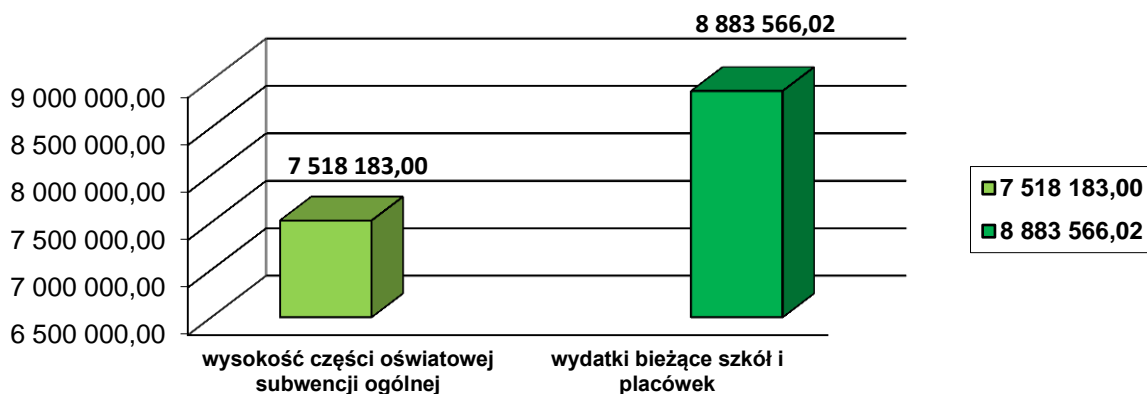


W roku 2018 przy współudziale środków PFRON-u zrealizowano projekt „Rozbudowa Specjalnego Ośrodka Szkolno–Wychowawczego w Dorohusku o szyb windy zewnętrzny z windą osobową dla osób niepełnosprawnych”, w ramach „Programu wyrównywania różnic między regionami III” w obszarach B, D na wartość 251 075,00 zł.

Ponadto w ramach Rządowego programu rozwijania szkolnej infrastruktury oraz kompetencji uczniów i nauczycieli w zakresie technologii informacyjno-komunikacyjnych na lata 2017-2019 – „Aktywna tablica” zakupiono dwie tablice interaktywne na wartość 14 998,00 zł, które przyczyniają się do poznania nowych technologii informatycznych i są z chęcią wykorzystywane przez uczniów. Ośrodek jest organizatorem różnych imprez integracyjnych, konkursów i zawodów sportowych, tj.:

Wojewódzkiego Mityngu Lekkoatletycznego, Wojewódzkiego konkursu dla klas przysposabiających do pracy „Razem możemy więcej”, Powiatowego Integracyjnego Turnieju Tenisa Stołowego, Międzynarodowego Dnia Osób Niepełnosprawnych, Dnia Rodziny.

**Wykres 4.** Wysokość części oświatowej subwencji ogólnej otrzymanej w roku 2018 w stosunku do wydatków bieżących szkół i placówek oświatowych powiatu chełmskiego przedstawia się następująco:



Źródło: Opracowanie własne

## 5. Wydział Architektury i Budownictwa

Wydział Architektury i Budownictwa Starostwa Powiatowego w Chełmie realizuje zadania w zakresie administracji architektoniczno-budowlanej.

Praca Wydziału polega na wydawaniu decyzji o pozwoleniu na budowę. Wnioski obejmują inwestycje polegające na budowie budynków mieszkalnych jednorodzinnych, budynków gospodarczych i inwentarskich, silosów zbożowych, sieci energetycznych wodociągowych, kanalizacyjnych i gazowych oraz budowli wodnych (np. urządzeń melioracji wodnej, stawów rybnych), a także różne inwestycje drogowe (budowy/przebudowy dróg i jej elementów), budynki użyteczności publicznej oraz objęte ścisłą ochroną konserwatorską (ich budowa/przebudowa). W 2018 r. prowadzono również liczne postępowania dotyczące budowy m. in. stacji paliw płynnych i gazowych, budynków usługowych, hal produkcyjnych i magazynowych.

Ponadto Wydział zajmuje się przyjmowaniem i analizą składanych przez inwestorów zgłoszeń zamiaru rozpoczęcia budowy, rozbiórki, robót budowlanych oraz zmiany sposobu użytkowania, prowadzeniem spraw związanych z udzielaniem bądź odmową zgody na odstępowanie od przepisów techniczno – budowlanych, opiniowaniem projektów studium uwarunkowań i kierunków zagospodarowania przestrzennego gmin i miast, opiniowaniem miejscowych planów zagospodarowania przestrzennego gmin i miast, wydawaniem osteplowanych dzienników budowy jak również wydawaniem zaświadczeń potwierdzających spełnianie wymagań dla samodzielnych lokali mieszkalnych czy wydawaniem zaświadczeń potwierdzających powierzchnię użytkową i wyposażenie techniczne budynku mieszkalnego jednorodzinnego oraz mieszkań w celu uzyskania dodatku mieszkaniowego.

W **2018 r.** do Wydziału Architektury i Budownictwa wpłynęły wnioski w ilości:

- Pozwolenia na budowę – 795,
- Pozwolenia na rozbiórkę – 34,
- Stwierdzenie wygaśnięcia/Uchylenie decyzji – 21,
- Zgłoszenia budowy budynków mieszkalnych jednorodzinnych/sieci uzbrojenia terenu – 77,
- Zgłoszenia budowy/rozbiórki/robót budowlanych/zmiany sposobu użytkowania – 1272,
- Udzielenie zgody na odstępowanie od przepisów techniczno-budowlanych – 3,
- Wydanie zaświadczenia o samodzielności lokali – 4,
- Wydanie zaświadczenia o powierzchni użytkowej – 5,
- Udostępnienie informacji publicznej – 11,
- Udostępnienie informacji/innych materiałów – 69,
- Wydanie/Osteplowanie dziennika budowy – 722,
- Programy, projekty, analizy z zakresu planowania i zagospodarowania przestrzennego oraz spraw budownictwa – 38.

W 2018 r. największa liczba wniosków wpłynęła w miesiącach od maja do sierpnia, natomiast łączna ich ilość wyniosła 3051.

## 6. Wydział Rolnictwa, Leśnictwa i Ochrony Środowiska

Wydział Rolnictwa, Leśnictwa i Ochrony Środowiska realizuje zadania wynikające z zakresu prawa: wodnego, geologicznego i górniczego, ochrony przyrody, rybactwa śródlądowego, prawa łowieckiego, gospodarki leśnej, ochrony gruntów rolnych, gospodarki odpadami, ochrony środowiska.

W 2018 roku:

- 1) w ramach realizacji zadań z zakresu administracji geologicznej powierzonych staroście wydano 2 decyzje udzielające koncesji, 1 umarzającą postępowanie w sprawie wydania koncesji, 11 wygaszających koncesje, 2 przenoszące koncesje oraz 2 ustalające opłaty za wydobytą kopalinę. Zatwierdzono 3 projekty robót geologicznych ustalających zasoby złóż kopalin, 9 dokumentacji geologicznych ustalających zasoby złóż kopalin, 3 projekty prac hydrologicznych, 1 dokumentację hydrologiczną oraz 1 projekt prac geologiczno – inżynierskich,
- 2) przeprowadzono kontrolę drzew i krzewów wnioskowanych do wycinki z nieruchomości gminnych oraz wydano 88 decyzji zezwalających na usunięcie drzew, 3 częściowo zezwalające, 1 decyzję odmowną oraz 1 umarzającą postępowanie,
- 3) wydawano karty wędkarskie, karty łowiectwa podwodnego oraz legitymacje straży rybackiej - wydano/przedłużono 167 kart oraz 31 legitymacji,
- 4) zarejestrowano sprzęt pływający do amatorskiego połowu ryb - 35 jednostek,
- 5) naliczono czynsz za dzierżawę obwodów łowieckich dla 13 kół łowieckich,
- 6) wydano 974 świadectwa legalności pozyskania drewna w lasach osób fizycznych i wspólnot gruntowych,
- 7) prowadzono sprawy związane z wypłaceniem ekwiwalentów za zalesienie gruntów rolnych - wypłacono ekwiwalenty 32 osobom oraz wydano 4 decyzje przenoszące prawa do ekwiwalentu na nowych właścicieli lasów,
- 8) przeprowadzono kontrolę i dokonano oceny udatności uprawy leśnej o pow. 1,09 ha, założonej na gruntach rolnych,
- 9) wykonano 39 uproszczonych planów urządzenia lasu o powierzchni łącznej 2 144,1174 ha, w tym części zalesień dokonanych w latach 2014 - 2016, niewykazanych, w ewidencji jako lasy i 16 inwentaryzacji stanu lasu o powierzchni 75,8462 ha, dla gmin: Dubienka, Leśniowice i Żmudź,
- 10) wydano 1262 zaświadczenia o objęciu działki uproszczonym planem urządzenia lasu,
- 11) uzgodniono projekty decyzji o warunkach zabudowy i realizacji inwestycji celu publicznego - wydano 148 decyzji oraz 210 postanowień,

- 12) ustalono należności i opłaty roczne z tytułu wyłączenia gruntów klas I - III oraz niższych, pochodzenia organicznego z produkcji rolnej - wydano 89 decyzji,
- 13) wprowadzono uprawnienia do Centralnej Ewidencji i Informacji o Działalności Gospodarczej wynikające z wydawanych zezwoleń w gospodarce odpadami oraz wydano koncesje na wydobywanie kopalin - wprowadzono 5 wpisów do CEDIG,
- 14) wydano pozwolenia i zezwolenia w zakresie wytwarzania, przetwarzania oraz zbierania i transportu odpadów - wydano 14 decyzji,
- 15) wydano 7 decyzji dot. rekultywacji gruntów rolnych,
- 16) prowadzono sprawy związane z emisją zanieczyszczeń do powietrza oraz emisją hałasu - wydano 2 decyzje zmieniające pozwolenia zintegrowane,
- 17) zamieszczono w publicznie dostępnym wykazie danych o dokumentach zawierających informacje o środowisku wytwarzanych w wydziale, wymaganych ustawą o udostępnieniu informacji o środowisku i jego ochronie - wprowadzono 285 wpisów,
- 18) przygotowano i udostępniono informacje o środowisku w zakresie prowadzonym w wydziale, pobrano opłaty za wyszukiwanie informacji, sporządzono kopie dokumentów lub danych oraz przesłano je wnioskodawcom - udzielono 12 informacji publicznych i informacji o środowisku.

## 7. Zespół ds. Obronnych i Zarządzania Kryzysowego

Jednym z najważniejszych zadań stojących przed organem administracji samorządowej Powiatu Chełmskiego jest zapewnienie bezpieczeństwa oraz ochrony życia i zdrowia ludności. Zadanie to realizowane jest między innymi przez Zespół ds. Obronnych i Zarządzania Kryzysowego, który wykonuje zadania z zakresu zarządzania kryzysowego, obrony cywilnej oraz spraw obronnych.

Zarządzanie kryzysowe to działalność polegająca na zapobieganiu sytuacjom kryzysowym, przygotowaniu do przejmowania nad nim kontroli w drodze zaplanowanych działań, reagowaniu w przypadku wystąpienia sytuacji kryzysowych oraz usuwaniu ich skutków. W tym celu utrzymywana jest stała łączność radiowa pomiędzy Powiatem Chełmskim, a Wydziałem Bezpieczeństwa i Zarządzania Kryzysowego LUW w Lublinie oraz urzędami miast i gmin wchodzącym w skład powiatu. Sprawdzenie łączności odbywa się cyklicznie raz w tygodniu. Informacje oraz komunikaty i ostrzeżenia o nadchodzących niebezpiecznych zjawiskach meteorologicznych umieszczane są na stronie internetowej Starostwa Powiatowego w Chełmie oraz przekazywane są drogą mailową do urzędów miast i gmin.

Zadania z zakresu bezpieczeństwa w **2018** r. realizował Powiatowy Zespół Zarządzania Kryzysowego oraz Komisja Bezpieczeństwa i Porządku. Przy realizacji zadań opierano się na założeniach zawartych w Powiatowym Programie Zapobiegania Przeszłości oraz Ochrony Bezpieczeństwa Obywateli i Porządku Publicznego na lata 2015-2018.

W skład Zespołu weszli przedstawiciele służb, jednostek i straży odpowiedzialnych za bezpieczeństwo oraz sprawne funkcjonowanie powiatu w osobach: Starosta Chełmski, Wicestarosta, Zastępca Komendanta Miejskiego Państwowej Straży Pożarnej w Chełmie, Zastępca Komendanta Miejskiego Policji w Chełmie, Sekretarz Powiatu, przedstawiciel Państwowego Inspektoratu Weterynarii w Chełmie, przedstawiciel Powiatowej Stacji Sanitarno-Epidemiologicznej w Chełmie, Powiatowy Inspektor Nadzoru Budowlanego w Chełmie, przedstawiciel Stacji Ratownictwa Medycznego SP ZOZ w Chełmie, przedstawiciel Wojskowej Komisji Uzupelnień w Chełmie, przedstawiciel Nadbużańskiego Oddziału Straży Granicznej w Chełmie - PSG Dorohusk, Inspektor Zespołu ds. Obronnych i Zarządzania Kryzysowego SP w Chełmie, Dyrektor Powiatowego Centrum Pomocy Rodzinie w Chełmie, Dyrektor Wydziału Infrastruktury SP w Chełmie, Dyrektor Wydziału Komunikacji i Spraw Obywatelskich SP w Chełmie, Dyrektor Wydziału Architektury i Budownictwa SP w Chełmie, Dyrektor Wydziału Rolnictwa, Leśnictwa i Ochrony Środowiska SP w Chełmie oraz Dyrektor Wydziału Edukacji, Kultury, Sportu i Spraw Społecznych SP w Chełmie.

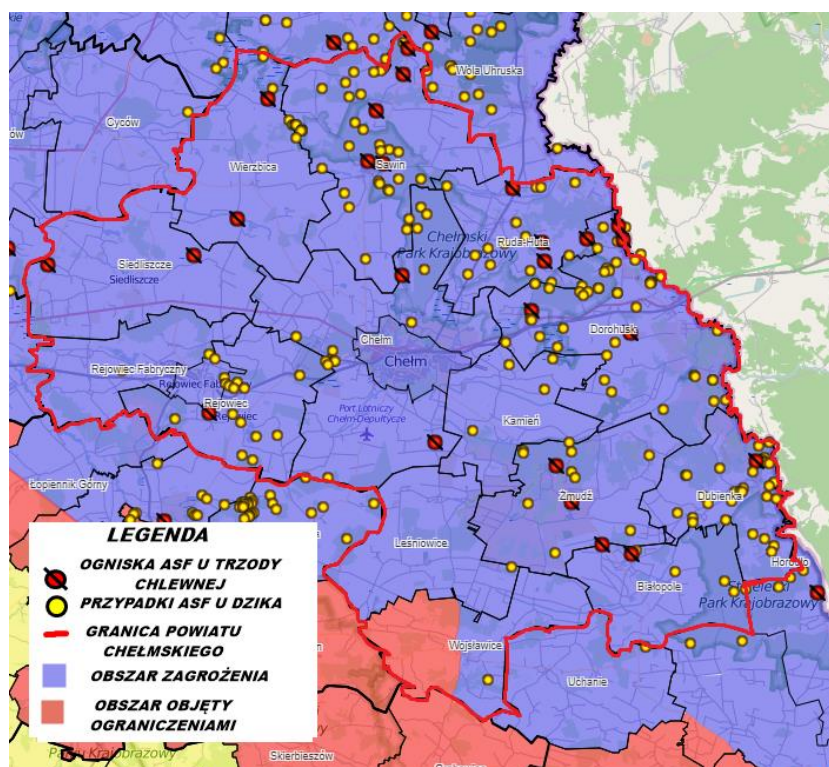
W omawianym okresie Zespół zbierał się czterokrotnie w związku z zagrożeniami oraz następnie wystąpieniem na obszarze Powiatu Chełmskiego Afrykańskiego Pomoru Świń /ASF/. W trakcie prac Zespołu omawiano aktualnie występujący stan zagrożenia, jednocześnie uzgadniając działania mające na celu wyeliminowanie zagrożenia i usunięcie jego skutków. Policja zobowiązana była do patrolowania dróg w okolicach wystąpienia ognisk ASF. Zarządcy dróg odpowiedzialni byli za zakup i rozłożenie mat dezynfekcyjnych w miejscach wskazanych przez Powiatowego Lekarza Weterynarii w Chełmie. Ponadto Powiatowy Lekarz Weterynarii we współpracy z Nadleśnictwem Chełm, pod nadzorem Wydziału Bezpieczeństwa LUW w Lublinie oraz Wojewódzkiego Lekarza Weterynarii organizował akcje poszukiwania padłych dzików. W akcjach poszukiwawczych uczestniczyli żołnierze Wojsk Obrony Terytorialnej, leśnicy, myśliwi oraz lekarze weterynarii. Zgodnie z wytycznymi Głównego Lekarza Weterynarii przeprowadzono też sanitarny odstrzał dzików. Wójtowie i Burmistrzowie zobowiązani zostali do zabezpieczenia ludzi i sprzętu do załadunku padłych zwierząt w celu ich utylizacji.

Zgodnie z obowiązującymi przepisami Starosta Chełmski uczestniczył w akcji informacyjnej dotyczącej zachowania i przestrzegania zasad bioasekuracji poprzez zamieszczanie informacji i komunikatów na stronie internetowej i tablicy ogłoszeń powiatu oraz **organizację spotkań w siedzibach gmin**. Pomimo podjętych działań na terenie powiatu ujawniono **183 ogniska ASF, stwierdzono 292 przypadki padłych i dokonano odstrzału 7 dzików zarażonych ASF**, ponadto stwierdzono wystąpienie **33 ognisk choroby trzody chlewnej, w których utrzymywano łącznie 5101 sztuk świń**. Zagrożone gospodarstwa rozsiane były po terenie całego powiatu. Wszystkie świny wybito i zutylizowano. Niejednokrotnie hodowla stanowiła jedyne źródło utrzymania rolnika i jej likwidacja powodowała ogromne straty. W imieniu hodowców Starosta Chełmski wspólnie z Radą Powiatu w Chełmie interweniował u Ministra Rolnictwa i Rozwoju Wsi o wprowadzenie rekompensat na wyrównanie cen pomiędzy rynkową, a płaconą przez zakłady mięsne za tuczniki ze stref zagrożonych lub zapowietrzonych oraz uproszczenie procedur związanych z ubojem gospodarczym. Odpowiadając na powyższe pismo Minister Rolnictwa i Rozwoju Wsi zapewnił,

że wszyscy rolnicy prowadzący chów lub hodowlę świń na obszarze dotkniętym ASF otrzymają finansowe wsparcie państwa. Minister wskazał szereg wprowadzonych oraz planowanych do wprowadzenia środków pomocy dla rolników, mających na celu złagodzenie skutków wystąpienia ASF. Pierwszy przypadek ogniska choroby ujawniono w dniu 22 maja 2018 r., natomiast ostatni w dniu 19 sierpnia 2018 r. Wygaśnięcie choroby w ostatnim ognisku nastąpiło w dniu 29 października 2018 r. Dzięki zaangażowaniu i pracy wszystkich służb powiatowych, szeroko zakrojonej akcji informacyjnej oraz uświadomieniu hodowców o konieczności przestrzegania zasad bioasekuracji, po 19 sierpnia 2018 r. w powiecie nie odnotowano kolejnych ognisk wystąpienia choroby u świń.

Skalę zjawiska i stopień zagrożenia ASF obrazuje poniższa mapka.

- kolor czerwony – ogniska ASF trzody chlewnej,
- kolor żółty – ogniska ASF dzików.



Źródło: opracowanie własne na podstawie danych - <https://bip.wetgiw.gov.pl/asf/mapa/>

Komisja Bezpieczeństwa i Porządku pod przewodnictwem Starosty Chełmskiego, w której składzie znaleźli się przedstawiciele wszystkich służb odpowiedzialnych za szeroko rozumiane bezpieczeństwo, współdziałała zapewniając właściwy poziom ochrony bezpieczeństwa obywateli i porządku publicznego na terenie powiatu. Działania te pozwoliły na osiągnięcie dobrych wyników w zakresie zwalczania przestępczości oraz wykroczeń społecznie uciążliwych.

Za zabezpieczenie prewencyjne powiatu odpowiedzialna była **Komenda Miejska Policji w Chełmie wraz z podległymi jej Komisariatami Policji w Dorohusku, Żmudzi, Rejowcu, Posterunkiem Policji w Sawinie oraz od dnia 1 listopada 2018 r. Posterunkiem Policji w Siedliszczu.**

W 2018 roku w Powiecie Chełmskim stwierdzono łącznie **1252 przestępstwa** z czego wykryto **1116 przestępstw** osiągając wykrywalność na poziomie **88,5 %**. W tej liczbie przestępstw stwierdzono **792 przestępstwa kryminalne** wykrywając **703** i osiągając wykrywalność **87,8%**. Odnotowano **189 przestępstw przeciwko osobie, zdrowiu oraz mieniu** w tym: **0 zabójstw, 80 kradzieży z włamaniem, 48 kradzieży, 28 uszkodzenia rzeczy, 12 bójek i pobić, 5 rozbojów i 16 spowodowania uszczerbku na zdrowiu**. Wykrywalność tych przestępstw wyniosła łącznie **61,1%**. Stwierdzono **144 przestępstwa gospodarcze**, z których wykryto **106 przestępstw** uzyskując **73,6%** wykrywalności. W 2018 r. stwierdzono także **59 przestępstw** z kategorii narkotykowych, wykrywając **56** z nich. W ogólnej liczbie **1252 przestępstw osoby nieletnie popełniły 6 czynów**.

Na stan bezpieczeństwa i porządku publicznego istotny wpływ miało również zagrożenie wykroczeniami. Policjanci Komendy Miejskiej Policji w Chełmie na terenie Powiatu Chełmskiego łącznie ujawnili **26 299 wykroczeń**, z czego skierowali **1600 wniosków do Sądów**, w tym **56** na nieletnich sprawców czynów.

W 2018 r. na drogach powiatu doszło do **45 wypadków drogowych**, w których **41 osób zostało rannych, a 9 zginęło**. Odnotowano również **495 kolizji drogowych, 1585 interwencji domowych** oraz **6257 interwencji w miejscach publicznych**. Założono **303 formularze Niebieskiej Karty** stwierdzając jednocześnie **51 przestępstw** znęcania się nad rodziną.

Ochronę przeciwpożarową Powiatu Chełmskiego zapewniała Komenda Miejska Państwowej Straży Pożarnej w Chełmie posiadająca 2 Jednostki Ratowniczo Gaśnicze, w których łącznie pełni służbę 75 strażaków. KM PSP posiadała również możliwość zadysponowania do działań, poprzez Stanowisko Kierowania Komendanta Miejskiego, 14 jednostek OSP z gmin, włączonych do krajowego systemu ratowniczo-gaśniczego.

W 2018 r. na terenie Powiatu Chełmskiego powstały ogółem **853 zdarzenia** w tym **314 pożarów**, w których było **11 ofiar śmiertelnych** a **123 osoby doznały obrażeń ciała**. Pod względem wielkości odnotowano: **288 pożarów małych, 25 pożarów średnich** i **1 pożar duży**. Odnotowano również **25 alarmów fałszywych** oraz ujawniono **514 miejscowych zagrożeń**, tj. innych niż pożary zdarzeń, wynikających z rozwoju cywilizacyjnego (naturalnych praw przyrody), stanowiących zagrożenie dla życia, zdrowia, mienia lub środowiska. Pod względem wielkości odnotowano: **54 miejscowych zagrożeń małych, 456 miejscowych zagrożeń lokalnych** i **4 średnie**.

#### **Pożary według miejsca powstania na terenie Powiatu Chełmskiego:**

- obiekty użyteczności publicznej – **2**,
- obiekty mieszkalne – **67**, w tym **25** w obiektach mieszkalnych w rolnictwie,
- obiekty produkcyjne i magazynowe – **5**,
- środki transportu – **15**,
- lasy (państwowe i prywatne) – **6**,

- uprawy, rolnictwo – **152**, w tym **110** nieużytkowane powierzchnie rolnicze,
- inne obiekty – **66**, w tym **10** śmietników.

**Przyczyny powstawania pożarów (dominujące) na terenie Powiatu Chełmskiego:**

- nieostrożność osób dorosłych - **201**,
- wady urządzeń ogrzewczych na paliwo stałe oraz niewłaściwa ich eksploatacja- **53**,
- nieustalone - **7**,
- wady urządzeń i instalacji elektrycznych oraz niewłaściwa ich eksploatacja - **24**,
- wady środków transportu i niewłaściwa ich eksploatacja - **9**,
- podpalenia - **5**,
- inne przyczyny - **4**.

Przeprowadzono łącznie **128 kontroli**, w tym **79 kontroli podstawowych** i **49 odbiorów obiektów**. Kontrolami objęto **188 obiektów** stwierdzając **314 nieprawidłowości** w zabezpieczeniu przeciwpożarowym, w wyniku, których wydano **20 decyzji administracyjnych** w celu usunięcia nieprawidłowości, **3 upomnienia** w związku ze stwierdzeniem niewykonania obowiązków określonych w decyzjach, których termin realizacji upłynął oraz wystawiono **1 tytuł wykonawczy**. Ponadto wydano **18 opinii dotyczących bezpieczeństwa pożarowego** obiektów i terenów w związku z organizacją imprez masowych, letnim wypoczynkiem dzieci i młodzieży oraz oddziałami przedszkolnymi w szkołach.

Realizacja zadań z zakresu **obrony cywilnej** odbywała się według Planu Działania Obrony Cywilnej Powiatu Chełmskiego na 2018 r. uzgodnionego z Wydziałem Bezpieczeństwa i Zarządzania Kryzysowego LUW w Lublinie i zatwierdzonego przez Starostę Chełmskiego.

W okresie maj-wrzesień 2018 r. przeprowadzona została przez Zespół Kontrolny Szefa Obrony Cywilnej Kraju kontrola realizacji zadań obrony cywilnej w województwie lubelskim za okres 2015-2018 r. Kontrola obejmowała również realizację zadań przez powiat chełmski oraz gminy: Wierzbica, Sawin i Dubienka. Zespół kontrolny pozytywnie ocenił realizację zadań Starosty Chełmskiego jako Szefa Obrony Cywilnej Powiatu Chełmskiego.

**Do najważniejszych zadań OC zrealizowanych w 2018 r. należały:**

- przeprowadzenie przeglądu stanu technicznego sprzętu OC będącego na wyposażeniu gmin (sprzęt uszkodzony lub przestarzały został wybrakowany co uzgodniono z Wojewódzką Komisją Wybrakowania Sprzętu OC w Lublinie),
- dokonanie przeglądu magazynów przeciwpowodziowych,
- opracowanie nowego „Planu Ochrony Zabytków na Wypadek Konflikty Zbrojnego i Sytuacji Kryzysowych dla Powiatu Chełmskiego”.
- opracowanie nowego „Powiatowego Planu Ewakuacji / Przyjęcia / Ludności, Zwierząt i Mienia na Czas Zagrożenia Bezpieczeństwa Państwa Kryzysem oraz Wojną”.

**Zadania obronne** wykonywano zgodnie z Zarządzeniem Wojewody Lubelskiego w sprawie organizacji wykonywania zadań w ramach powszechnego obowiązku obrony w 2018r.

**Między innymi, w ramach tych zadań:**

- przeprowadzono dwa powiatowe treningi stałego dyżuru Starosty Chełmskiego, które obejmowały również realizację zadań przez stałe dyżury Burmistrzów/Wójtów,
- przeprowadzono trening powiatowy akcji kurierskiej administracji publicznej bez doręczenia kart powołania, w którym brały również udział cztery gminy z terenu powiatu,
- zorganizowano szkolenie obronne, którym objęto urzędy miast i gmin powiatu chełmskiego,
- przeprowadzono kontrolę realizacji zadań obronnych dotyczącą reklamowania od obowiązku pełnienia czynnej służby wojskowej w razie ogłoszenia mobilizacji w czasie wojny.

Przy realizacji powyższych zadań Powiat Chełmski ściśle współpracował z Wydziałem Bezpieczeństwa i Zarządzania Kryzysowego Lubelskiego Urzędu Wojewódzkiego w Lublinie, Wojewódzkim Centrum Zarządzania Kryzysowego w Lublinie oraz Urzędami Miast i Gmin Powiatu Chełmskiego.

## 8. Wydział Komunikacji i Spraw Obywatelskich

Wydział Komunikacji i Spraw Obywatelskich realizuje zadania związane z rejestracją i wyrejestrowaniem pojazdów, wydawaniem i zatrzymywaniem uprawnień oraz dokumentów stwierdzających uprawnienia do kierowania pojazdami, nadzorem nad stacjami kontroli pojazdów, nadzorem nad ośrodkami szkolenia kierowców oraz instruktorami nauki jazdy, wydawaniem zezwoleń na wykonywanie zawodu przewoźnika drogowego osób/rzeczy, wydawaniem licencji na wykonywanie działalności gospodarczej w zakresie pośrednictwa przy przewozie rzeczy, wydawaniem licencji na wykonywanie przewozów osób samochodem osobowym lub przystosowanym konstrukcyjnie do przewozu od 7 do 9 osób, wydawaniem zaświadczeń na wykonywanie przewozów na potrzeby własne, wydawaniem zezwoleń na sprowadzanie zwłok zmarłych z obcego państwa, organizowaniem i przeprowadzaniem kwalifikacji wojskowej na terenie powiatu oraz realizowaniem zadań z zakresu spraw obywatelskich.

W Powiecie Chełmskim wg stanu na dzień 31.12.2018r. zarejestrowanych było ogółem 91 066 pojazdów, z czego w roku 2018 zarejestrowano 3 969 pojazdów. W omawianym okresie właścicielom pojazdów wydano 10 908 pozwoleń czasowych oraz 10 694 dowodów rejestracyjnych, wyrejestrowano również 939 pojazdów, a także przyjęto 3 633 zawiadomień o zbyciu pojazdu.

W przedziale czasowym od dnia 01.01.2018r. do dnia 31.12.2018r. wyprodukowano 2579 praw jazdy, dokonując przy tym wymiany 18 zagranicznych blankietów. Do wymiany na polski odpowiednik przedkładano głównie prawa jazdy z Wielkiej Brytanii, Ukrainy, ale także z Albanii, Francji i Irlandii.

Na wniosek zainteresowanych osób wydano również 7 druków międzynarodowych praw jazdy, które wymagane są od kierujących pojazdami w większości krajów nie będących państwami – członkami Unii Europejskiej. W omawianym okresie wygenerowano 2021 profili kandydatów na kierowców (tzw. PKK), tj. dokumentów niezbędnych do rozpoczęcia i przeprowadzenia procedury nadania (uzyskania) lub rozszerzenia uprawnień do kierowania pojazdami silnikowymi.

W roku 2018 Starosta Chełmski, realizując zadania określone w odpowiednich aktach wydał 185 decyzji administracyjnych o czasowym lub dożywotnim cofnięciu uprawnień do kierowania pojazdami silnikowymi. Przesłankę wydania rozstrzygnięć tego typu stanowił najczęściej fakt orzeczenia wobec kierowcy środka karnego w postaci zakazu prowadzenia wszelkich pojazdów mechanicznych lub pojazdów mechanicznych określonego rodzaju. Z kolei wyroki ustanawiające zakaz zapadały na skutek ujawnienia czynu polegającego na kierowaniu pojazdem w stanie nietrzeźwości, po użyciu alkoholu lub pod wpływem środka działającego podobnie do alkoholu.

O cofnięciu uprawnień tutejszy Urząd orzekał ponadto na wniosek Komendanta Wojewódzkiego Policji w Lublinie w przypadku, gdy kierujący pojazdem silnikowym, będący posiadaczem prawa jazdy przez okres krótszy niż 2 lata, popełnił przynajmniej jedno przestępstwo przeciwko bezpieczeństwu w komunikacji lub trzy skonkretyzowane przez ustawodawcę wykroczenia, przy czym popełnienie tych naruszeń zostało stwierdzone prawomocnym rozstrzygnięciem (tj. wyrokiem sądu lub np. mandatem karnym). Orzeczenia administracyjne o cofnięciu uprawnień wydawane były również w przypadku utraty przez kierowcę kwalifikacji do kierowania pojazdami, potwierdzonej na podstawie wyniku egzaminu państwowego lub w sytuacji niepoddania się w wyznaczonym przez Starostę terminie kontrolnemu sprawdzeniu kwalifikacji. Restrykcje te stosowane były głównie wobec osób, które przekroczyły dozwolony limit punktów karnych.

W 83 przypadkach wydano decyzje administracyjne o przywróceniu uprawnień do kierowania pojazdami, po uprzednim stwierdzeniu ustania przyczyn cofnięcia tychże uprawnień oraz wniesieniu przez zainteresowanych wymaganej opłaty ewidencyjnej. W ubiegłym roku Starosta Chełmski wydał 214 decyzji administracyjnych o zatrzymaniu prawa jazdy, z czego blisko 100 orzeczeń dotyczyło osób, które kierując pojazdem, przekroczyły obowiązującą w obszarze zabudowanym prędkość o więcej niż 50 km/h.

W minionym roku wydano 158 decyzji o skierowaniu na badania lekarskie do wojewódzkiego ośrodka medycyny pracy, 170 skierowań na badania psychologiczne oraz 153 skierowania do odbycia kursu reedukacyjnego w wojewódzkim ośrodku ruchu drogowego. Dominującą przesłankę wydania decyzji o skierowaniu na badania lekarskie i psychologiczne oraz wyłączną przesłankę skierowania na kurs reedukacyjny stanowił fakt prowadzenia przez kierowców pojazdów mechanicznych pod wpływem alkoholu lub środków podobnie do niego działających.

Do wydania decyzji administracyjnych o zatrzymaniu prawa jazdy tutejszy Urząd zobligowany był również w przypadku powzięcia wiedzy o przekroczeniu przez kierowców limitu 24 punktów

otrzymanych z tytułu wielokrotnego naruszenia przepisów ruchu drogowego, jak również na wniosek organów Gminy właściwych dla dłużników alimentacyjnych uchylających się od zobowiązań alimentacyjnych, co zostało wcześniej stwierdzone odpowiednią decyzją wójta/burmistrza/prezydenta miasta.

W przypadku braku możliwości wyegzekwowania zwrotu prawa jazdy, do wykonania którego Starosta Chełmski zobowiązał jego posiadaczy stosownymi decyzjami administracyjnymi, wdrażano postępowanie egzekucyjne w trybie ustawy z dnia 17 czerwca 1966r. o postępowaniu egzekucyjnym w administracji. W ramach realizacji unormowań tego aktu prawnego, w kilku (około 10 przypadkach) zastosowano wobec zobowiązanych środek administracyjny w postaci grzywny w celu przymuszenia. Na skutek wykonania w późniejszym terminie obowiązku określonego w tytule wykonawczym lub w przypadku niewykonalności tego obowiązku, nałożone grzywny w części przypadków umorzono na wniosek samych zainteresowanych, bądź też wszczęte postępowanie egzekucyjne umorzono z urzędu.

Warto również dodać, że w okresie, o którym mowa wyżej, zapadło 39 decyzji administracyjnych o wydaniu lub przedłużeniu ważności zezwoleń na kierowanie pojazdem uprzywilejowanym lub pojazdem przewożącym wartości pieniężne. Dokumenty tego rodzaju otrzymali głównie członkowie ochotniczych straży pożarnych, ale także ratownicy medyczni, pracownicy straży ochrony kolei oraz konwojenci. Sporadycznie o wydanie przedmiotowych zezwoleń wnioskowali też pracownicy pogotowienia gazowego lub energetycznego.

W sprawach związanych z transportem drogowym w roku 2018 wydano 13 zezwoleń, w formie decyzji administracyjnych, na wykonywanie zawodu przewoźnika drogowego oraz 57 wypisów z tych zezwoleń. Ogółem na terenie Powiatu Chełmskiego działalność w zakresie przewozów osób lub rzeczy prowadzi 134 przedsiębiorców.

Starosta Chełmski sprawuje nadzór nad działalnością w/w przewoźników oraz nad:

- 6 przedsiębiorcami posiadającymi licencję na wykonywanie transportu drogowego w zakresie pośrednictwa przy przewozie rzeczy,
- 42 przedsiębiorcami posiadającymi zaświadczenie na przewozy drogowe na potrzeby własne.

W sprawach związanych z fundacjami i stowarzyszeniami Starosta Chełmski sprawuje nadzór nad działalnością:

- 6 stowarzyszeń zwykłych,
- 2 fundacji,
- 81 ochotniczych straży pożarnych działających w formie stowarzyszeń zarejestrowanych w Krajowym Rejestrze Sądowym,
- 71 innych stowarzyszeń działających w formie stowarzyszeń zarejestrowanych w Krajowym Rejestrze Sądowym.

W związku z wejściem w życie, w 2018 roku ustawy z dnia 1 marca 2018 r. o praniu brudnych pieniędzy oraz finansowaniu terroryzmu, w ramach prowadzonego nadzoru w stosunku do wszystkich podmiotów działających w formie stowarzyszeń rejestrowych lub fundacji, przeprowadzono procedurę mającą na celu ustalenia, które z nich w rozumieniu przepisów w/w ustawy są „podmiotami zobowiązanymi”. Podmioty zobowiązane to takie, które w myśl przepisów ustawy, przyjmują lub dokonują płatności w gotówce równej lub przekraczającej równowartość 10 000 euro. Z otrzymanych oświadczeń wynika, że na terenie naszego powiatu nie występują podmioty zobowiązane.

W roku 2018 w ramach prowadzonego biura rzeczy znalezionych na konto depozytowe Powiatu Chełmskiego została wpłacona kwota 510,00 zł. Banknoty składające się na powyższą kwotę zostały znalezione na terenie Powiatu Chełmskiego i znalazca przekazał je do biura rzeczy znalezionych. Ponadto w dniu 8 listopada 2018 roku, rzecz znaną tj. telefon komórkowy marki LG, po bezskutecznym upływie ustawowych terminów wyznaczonych do odbioru rzeczy, oddano znalazcy.

Starosta Chełmski prowadzi sprawy związane z wpisywaniem i skreślaniem z ewidencji instruktorów nauki jazdy. W roku 2018 do ewidencji instruktorów nauki jazdy, prowadzonej na Portalu Starosty CEPIK, zostało wpisanych 2 instruktorów. W tym też okresie wydano 3 decyzje administracyjne i skreślono z ewidencji instruktorów nauki jazdy 3 osoby. Na dzień 31 grudnia 2018 roku w ewidencji figurowało 35 instruktorów nauki jazdy.

W ramach posiadanych kompetencji Starosta Chełmski sprawuje nadzór nad 9 stacjami kontroli pojazdów zlokalizowanych na terenie powiatu. W wyniku przeprowadzonych w 2018 roku kontroli planowych nie stwierdzono poważniejszych uchybień w działalności tych podmiotów.

Innym z zadań realizowanych przez Wydział Komunikacji i Spraw Obywatelskich jest zorganizowanie i przeprowadzenie kwalifikacji wojskowej w powiecie. Kwalifikacja wojskowa w 2018 roku trwała od dnia 30 stycznia 2018 r. do dnia 27 kwietnia 2018 r. Do kwalifikacji wojskowej w 2018 r. stawiało się 403 mężczyzn rocznika podstawowego, tj. 1999, 17 mężczyzn roczników starszych oraz 34 kobiety (w tym 13 ochotniczek).

**Tabela 1.** Zorganizowanie i przeprowadzenie kwalifikacji wojskowej w powiecie

	Rocznik podstawowy	Roczniki starsze	Kobiety	Ochotnicy
<b>Uznano za zdolnych (kat. A)</b>	366	11	17	12
<b>Uznano za czasowo niezdolnych (kat. B)</b>	9	3	2	-
<b>Uznano za niezdolnych, z tego:</b>				
a) w czasie pokoju (kat. D)	15	2	2	1
b) trwale (kat. E)	13	1	-	-

Źródło: Opracowanie własne

W ramach organizacji przeprowadzenia kwalifikacji wojskowej w 2018 r. Powiat Chełmski otrzymał dotację celową od Wojewody Lubelskiego w kwocie 35 000,00 zł, z czego wykorzystano 30 584,87 zł. Kwota została wydatkowana na zapewnienie lokalu dla Powiatowej Komisji Lekarskiej w Chełmie, a także zakup przedmiotów niezbędnych do pracy ww. organu. Ponadto zatrudniono, na podstawie umowy zlecenia, cztery osoby do prac związanych z wprowadzaniem danych do ewidencji wojskowej osób stawiających się do kwalifikacji wojskowej i wydawaniem wojskowych dokumentów osobistych oraz osobę do prowadzenia zajęć z osobami zgłaszającymi się do kwalifikacji wojskowej.

Z powyższej kwoty opłacono również – związane z umowami – składki na ubezpieczenia społeczne i Fundusz Pracy, a także dodatkowe wynagrodzenie przysługujące członkom Powiatowej Komisji Lekarskiej w Chełmie.

Dodatkowo Wojewoda przewidział kwotę 3 000,00 zł na dodatkowe badania specjalistyczne dla osób podlegających kwalifikacji wojskowej, niezbędne w celu ustalenia stanu zdrowia ww. osób. Z tej kwoty wykorzystano 315,00 zł, w większości na badania okulistyczne.

W okresie pracy Powiatowej Komisji Lekarskiej w Chełmie zostały przeprowadzone przez Wojewódzką Komisję Lekarską w Lublinie w ramach nadzoru dwie kontrole. W ich wyniku stwierdzono, że nie zachodzi potrzeba wydawania zaleceń pokontrolnych.

## 9. Rzecznik Konsumentów dla Miasta Chełm i Powiatu Chełmskiego

W 2018 r. Rzecznik Konsumentów udzielił konsumentom **1068** porad, w tym **612** dotyczyło umów sprzedaży, **456** dotyczyło usług, **84** porady były typu ogólnego i niekonsumenckiego. Rzecznik w 12 przypadkach pomagał konsumentom w dochodzeniu przez nich roszczeń na drodze sądowej. Pomoc polegała na przygotowaniu pozwu sądowego (**6**) i sprzeciwu od nakazu zapłaty (**6**) oraz udzielaniu poradnictwa w zakresie procedury sądowej.

W 2018 r. Rzecznik skierował jedną sprawę do rozpatrzenia przed Sądem Rejonowym w Chełmie. Natomiast żadna sprawa nie trafiła do Sądu Polubownego przy Wojewódzkim Inspektoracie Inspekcji Handlowej w Lublinie. Powodem braku stosowania tej formy był brak zgody przedsiębiorców na mediację przed sądem polubownym.

W 2018 r. Rzecznik występował do przedsiębiorców w **381** sprawach, w tym **115** wystąpień dotyczyło problemów wynikających na tle realizacji usług, **201** wystąpień wiązało się z umowami sprzedaży. W roku ubiegłym Rzecznik **sześciokrotnie** skorzystał z przysługującego prawa skierowania wniosku o ukaranie przedsiębiorcy za naruszenie art. 114 ustawy z dnia 16 lutego 2007 r. o ochronie konkurencji i konsumentów (Dz. U. z 2019 r. poz. 369 z późn. zm.).

Z ogólnej liczby **381** wystąpień, znaczna większość spraw została rozstrzygnięta na korzyść konsumenta.

## 10. Wydział Geodezji, Kartografii i Gospodarki Nieruchomościami

Wydział Geodezji, Kartografii i Gospodarki Nieruchomościami wykonuje szereg zadań do których należą:

- prowadzenie państwowego zasobu geodezyjnego i kartograficznego,
- gospodarowanie nieruchomościami stanowiącymi przedmiot własności Skarbu Państwa i Powiatu Chełmskiego,
- przeprowadzanie postępowań scaleniowych,
- wydawanie wypisów, wypisów i wyrysów z operatu ewidencji gruntów i budynków,
- sprzedaż materiałów państwowego zasobu geodezyjnego i kartograficznego,
- wydawanie zaświadczeń niezbędnych do uzyskania świadczeń emerytalno-rentowych,
- koordynacja sieci uzbrojenia terenu w odniesieniu do projektów budowlanych,
- przyjmowanie zgłoszeń prac geodezyjnych.

Zasób Geodezyjny i Kartograficzny prowadzony jest w systemie TurboEWID, a udostępnianie materiałów oraz danych zgromadzonych w bazach danych jest wspierane poprzez aplikację sieciową WebEWID.

Za pośrednictwem aplikacji sieciowej WebEWID Urzędy Gmin Powiatu Chełmskiego oraz szereg innych instytucji realizujących zadania publiczne ma bieżący dostęp do danych operatu ewidencji gruntów i budynków. Dodatkowo w chwili obecnej Powiat Chełmski posiada uruchomioną e-usługę umożliwiającą zdalne zgłoszenie prac geodezyjnych przez jednostki wykonawstwa geodezyjnego.

W 2018 roku w Wydziale Geodezji, Kartografii i Gospodarki Nieruchomościami Starostwa Powiatowego w Chełmie wydano 2655 decyzji administracyjnych z zakresu ewidencji gruntów i budynków łącznie, w tym:

- 33 decyzje w sprawie wprowadzenia zmian w operacie ewidencji gruntów i budynków,
- 1 decyzję w sprawie odmowy przyjęcia dokumentacji do zasobu geodezyjnego i kartograficznego,
- 6 decyzji w sprawie odmowy wprowadzania zmian w operacie ewidencji gruntów i budynków,
- 7 decyzji w sprawie uwłaszczenia działkami siedliskowymi,
- 9 decyzji w sprawie uwłaszczenia działkami dożywotniego użytkowania,
- 2593 decyzji w sprawie ustalenia gleboznawczej klasyfikacji gruntów,
- 6 decyzji w sprawie uznania nieruchomości za mienie gromadzkie

oraz wydano 15 decyzji z zakresu gospodarki nieruchomościami, w tym:

- 1 decyzję o udzieleniu bonifikaty z tytułu sprawowania trwałego zarządu na nieruchomościach Skarbu Państwa,
- 1 decyzję w sprawie wygaszenia trwałego zarządu na nieruchomości Skarbu Państwa
- 6 decyzji o ograniczeniu sposobu korzystania z nieruchomości,
- 4 decyzje o stwierdzeniu nabycia przez Skarb Państwa nieruchomości w trybie ustawy Przepisy wprowadzające ustawę o KRS,
- 1 decyzję w sprawie wywłaszczenia.

## 10.1. Scalenia gruntów powiatu chełmskiego

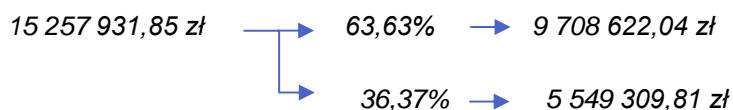
Scalenia gruntów powiatu chełmskiego realizowane na zasadach określonych w ustawie z dnia 26 marca 1982 r. o scalaniu i wymianie gruntów (Dz. U. z 2018 r. poz. 908) w ramach Programu Rozwoju Obszarów Wiejskich 2014 – 2020 poddziałania „Wsparcie na inwestycje związane z rozwojem, modernizacją i dostosowywaniem rolnictwa i leśnictwa – Scalenie gruntów”.

### **Scalenie gruntów obrębu Wojsławice, gmina Wojsławice**

Scalenie wszczęte postanowieniem Starosty Chełmskiego z dnia 18 marca 2014 roku znak: GKN.661.1.1.2014, zakończone decyzją Starosty Chełmskiego z dnia 27.02.2019 r.

Powierzchnia obszaru scalenia: 3 064,74,18 ha, liczba uczestników scalenia: 1607, ilość działek: 5354.

Dnia 20 października 2016 r. podpisana została umowa pomiędzy Powiatem Chełmskim, a Województwem Lubelskim na finansowanie prac scaleniowych przy udziale 63,63% środków unijnych i 36,37 % środków z budżetu Państwa – łączna kwota scalenia i zagospodarowania posoleniowego:



**W 2018 roku** kwota wydatkowana na w/w scalenia wyniosła: **2 212 896,00 zł.**

#### **Zrealizowano następujące działania:**

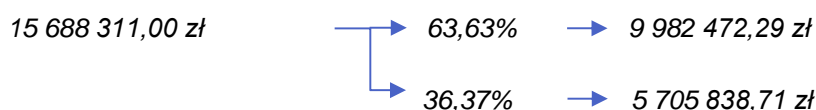
- 1) opracowanie projektu rozmieszczenia nowych działek dla poszczególnych uczestników scalenia;
- 2) wyznaczenie i stabilizacja nowych granic nieruchomości (działek ewidencyjnych).

**Scalenie gruntów obrębów Białopole, Buśno, Kicin, Strzelce – Kolonia i Zabudnowo, gmina Białopole**

Scalenie wszczęte postanowieniem Starosty Chełmskiego z dnia 3 kwietnia 2014 roku znak: GKN.661.1.2.2014, zakończone decyzją Starosty Chełmskiego z dnia 27.03.2019 r.

Powierzchnia obszaru scalenia: 2 924,1341 ha, liczba uczestników scalenia: 564, ilość działek: 2 977.

Dnia 20 października 2016 r. podpisana została umowa pomiędzy Powiatem Chełmskim, a Województwem Lubelskim na finansowanie prac scaleniowych przy udziale 63,63% środków unijnych i 36,37 % środków z budżetu Państwa – łączna kwota scalenia i zagospodarowania posaleniewego:



**W 2018 roku** kwota wydatkowana na w/w scalenia wyniosła: **2 111 369,00 zł.**

**Zrealizowano następujące działania:**

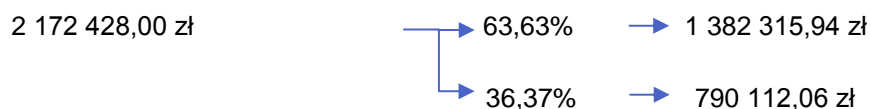
- 1) opracowanie projektu rozmieszczenia nowych działek dla poszczególnych uczestników scalenia;
- 2) wyznaczenie i stabilizacja nowych granic nieruchomości (działek ewidencyjnych).

**Scalenie gruntów obrębu Teremiec, gmina Białopole**

Scalenie wszczęte postanowieniem Starosty Chełmskiego z dnia 3 kwietnia 2014 roku znak: GKN.661.1.3.2014, zakończone decyzją Starosty Chełmskiego z dnia 31.01.2019 r.

Powierzchnia obszaru scalenia: 405,1664 ha, liczba uczestników scalenia: 109, ilość działek: 615.

Dnia 20 października 2016 r. podpisana została umowa pomiędzy Powiatem Chełmskim, a Województwem Lubelskim na finansowanie prac scaleniowych przy udziale 63,63% środków unijnych i 36,37 % środków z budżetu Państwa – łączna kwota scalenia i zagospodarowania posaleniewego:



**W 2018 roku** kwota wydatkowana na w/w scalenia wyniosła: **292 554,00 zł.**

**Zrealizowano następujące działania:**

- 1) opracowanie projektu rozmieszczenia nowych działek dla poszczególnych uczestników scalenia;
- 2) wyznaczenie i stabilizacja nowych granic nieruchomości (działek ewidencyjnych).

**Scalenie gruntów obrębu Józefin, gmina Chełm, obrębu Ochoża – Pniaki i części obrębu Świącica, gmina Wierzbica**

Scalenie wszczęte postanowieniem Starosty Chełmskiego z dnia 22 marca 2016 roku znak: GKN.661.1.4.2014, zakończone decyzją Starosty Chełmskiego z dnia 16.04.2019 r.

Powierzchnia obszaru scalenia: 482,2404 ha, liczba uczestników scalenia: 248, ilość działek: 745.

Dnia 20 października 2016 r. podpisana została umowa pomiędzy Powiatem Chełmskim, a Województwem Lubelskim na finansowanie prac scaleniowych przy udziale 63,63% środków unijnych i 36,37 % środków z budżetu Państwa – łączna kwota scalenia i zagospodarowania posaleniowego:

2 589 621,00 zł	→	63,63%	→	1 647 775,84 zł	
		→	36,37%	→	941 845,16 zł

**W 2018 roku** kwota wydatkowana na w/w scalenia wyniosła: **348 202,00 zł.**

**Zrealizowano następujące działania:**

- 1) opracowanie projektu rozmieszczenia nowych działek dla poszczególnych uczestników scalenia;
- 2) wyznaczenie i stabilizacja nowych granic nieruchomości (działek ewidencyjnych).

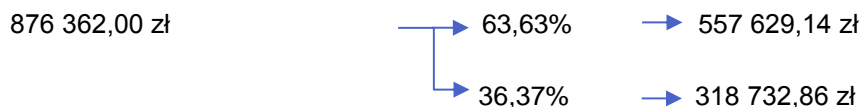
**Scalenie gruntów obrębu Ludwinów, gmina Chełm**

Scalenie wszczęte postanowieniem Starosty Chełmskiego z dnia 27 maja 2014 roku znak: GKN.661.1.5.2014, zakończone decyzją Starosty Chełmskiego z dnia 04.04.2019 r.

Powierzchnia obszaru scalenia: 163,6517 ha, liczba uczestników scalenia: 78, ilość działek: 321.

Dnia 20 października 2016 r. podpisana została umowa pomiędzy Powiatem Chełmskim, a Województwem Lubelskim na finansowanie prac scaleniowych przy udziale 63,63% środków

unijnych i 36,37 % środków z budżetu Państwa – łączna kwota scalenia i zagospodarowania posaleniewego:



**W 2018 roku** kwota wydatkowana na w/w scalenia wyniosła: **118 165,00 zł**.

**Zrealizowano następujące działania:**

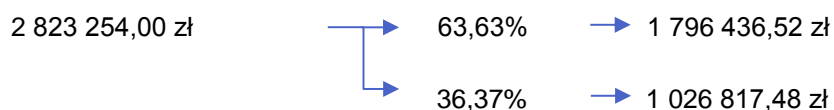
- 1) opracowanie projektu rozmieszczenia nowych działek dla poszczególnych uczestników scalenia;
- 2) wyznaczenie i stabilizacja nowych granic nieruchomości (działek ewidencyjnych).

**Scalenie gruntów obrębu Nowe Deputycze, gmina Chełm**

Scalenie wszczęte postanowieniem Starosty Chełmskiego z dnia 27 maja 2014 roku znak: GKN.661.1.6.2014, zakończone dezyją Starosty Chełmskiego z dnia 15.02.2019 r.

Powierzchnia obszaru scalenia: 525,5412 ha, liczba uczestników scalenia: 238, ilość działek: 563.

Dnia 20 października 2016 r. podpisana została umowa pomiędzy Powiatem Chełmskim, a Województwem Lubelskim na finansowanie prac scaleniowych przy udziale 63,63% środków unijnych i 36,37 % środków z budżetu Państwa – łączna kwota scalenia i zagospodarowania posaleniewego:



**W 2018 roku** kwota wydatkowana na w/w scalenia wyniosła: **379 467,00 zł**.

**Zrealizowano następujące działania:**

- 1) opracowanie projektu rozmieszczenia nowych działek dla poszczególnych uczestników scalenia;
- 2) wyznaczenie i stabilizacja nowych granic nieruchomości (działek ewidencyjnych).

### **Scalenie gruntów obrębów Busówno, Busówno – Kolonia i Pniówno, gmina Wierzbica**

Scalenie wszczęte postanowieniem Starosty Chełmskiego z dnia 12 lutego 2018 roku znak: GKN.1.1.2018.

Powierzchnia obszaru scalenia: 2 098,2061 ha, liczba uczestników scalenia: 536, ilość działek: 1824.

Postępowanie scaleniowe zostało rozpoczęte, wniosek w przyznanie środków na wykonanie robót geodezyjnych i prac w ramach zagospodarowania poscaleniowego zostanie złożony po ogłoszeniu naboru do konkursu w przedmiocie sprawy przez Marszałka Województwa Lubelskiego – projekt finansowany z PROW 2014 – 2020.

Koszty scalenia:

<b>Zagospodarowanie</b>	6 294 631,00
<b>Scalenie</b>	2 454 907,00
<b>Łącznie</b>	<b>8 749 538,00</b>

### **Scalenie gruntów obrębu Kobyle, gmina Rejowiec**

Scalenie wszczęte postanowieniem Starosty Chełmskiego z dnia 5 marca 2018 roku znak: GKN.1.2.2018.

Powierzchnia obszaru scalenia: 549,4027 ha, liczba uczestników scalenia: 417, ilość działek: 1277.

Postępowanie scaleniowe zostało rozpoczęte, wniosek w przyznanie środków na wykonanie robót geodezyjnych i prac w ramach zagospodarowania poscaleniowego zostanie złożony po ogłoszeniu naboru do konkursu w przedmiocie sprawy przez Marszałka Województwa Lubelskiego – projekt finansowany z PROW 2014 – 2020.

Koszty scalenia:

<b>Zagospodarowanie</b>	1 782 631,00
<b>Scalenie</b>	786 247,00
<b>Łącznie</b>	<b>2 568 878,00</b>

### **Scalenie gruntów obrębów Wola Korybutowa I, Wola Korybutowa II i Wola Korybutowa - Kolonia, gmina Siedliszcze**

Scalenie wszczęte postanowieniem Starosty Chełmskiego z dnia 21 marca 2018 roku znak: GKN.1.3.2018.

Powierzchnia obszaru scalenia: 1 426,8058 ha, liczba uczestników scalenia: 621, ilość działek: 2897.

Postępowanie scaleniowe zostało rozpoczęte, wniosek w przyznanie środków na wykonanie robót geodezyjnych i prac w ramach zagospodarowania poscaleniowego zostanie złożony po ogłoszeniu naboru do konkursu w przedmiocie sprawy przez Marszałka Województwa Lubelskiego – projekt finansowany z PROW 2014 – 2020.

Koszty scalenia:

<b>Zagospodarowanie</b>	4 280 431,00
<b>Scalenie</b>	1 669 370,00
<b>Łącznie</b>	<b>5 949 801,00</b>

### **Scalenie gruntów obrębu Olchowiec – Kolonia, gmina Wierzbica**

Obiekt znajduje się na liście rezerwowej Programu Prac Scaleniowych dla Województwa Lubelskiego na lata 2014 – 2020.

Dnia 25 lipca 2018 roku Starosta Chełmski wydał postanowienie znak: GKN.661.1.7.2018 w sprawie wszczęcia postępowania scaleniowego na tym obiekcie.

Powierzchnia obszaru scalenia: 473,1866 ha, liczba działek: 547, liczba uczestników scalenia: 175.

Przybliżony koszt realizacji:

<b>Zagospodarowanie</b>	1 419 570,00
<b>Scalenie</b>	1 121 460,00
<b>Łącznie</b>	<b>2 541 030,00</b>

### **Scalenie gruntów obrębu Kozia Góra, gmina Wierzbica**

Obiekt znajduje się na liście rezerwowej Programu Prac Scaleniowych dla Województwa Lubelskiego na lata 2014 – 2020.

Dnia 25 lipca 2018 roku Starosta Chełmski wydał postanowienie znak: GKN.661.1.8.2018 w sprawie wszczęcia postępowania scaleniowego na tym obiekcie.

Powierzchnia obszaru scalenia: 673,0210 ha, liczba działek: 800, liczba uczestników scalenia: 280.

Przybliżony koszt realizacji:

<b>Zagospodarowanie</b>	2 019 063,00
<b>Scalenie</b>	1 595 060,00
<b>Łącznie</b>	<b>3 614 123,00</b>

### **Scalenie gruntów obrębu Terenin, gmina Wierzbica**

Obiekt znajduje się na liście rezerwowej Programu Prac Scaleniowych dla Województwa Lubelskiego na lata 2014 – 2020

Dnia 25 lipca 2018 roku Starosta Chełmski wydał postanowienie znak: GKN.661.1.9.2018 w sprawie wszczęcia postępowania scaleniowego na tym obiekcie.

Powierzchnia obszaru scalenia: 370,3526 ha, liczba działek: 380, liczba uczestników scalenia: 139.

Przybliżony koszt realizacji:

<b>Zagospodarowanie</b>	1 111 050,00
<b>Scalenie</b>	877 730,00
<b>Łącznie</b>	<b>1 988 780,00</b>

## 10.2. Projekt „e-Geodezja cyfrowy zasób geodezyjny województwa lubelskiego”

Projekt dofinansowany ramach Regionalnego Programu Operacyjnego Województwa Lubelskiego na lata 2014-2020, Osi Priorytetowej 2 Cyfrowe Lubelskie, Działanie 2.1 Cyfrowe Lubelskie, w formie współfinansowania UE oraz współfinansowania krajowego z budżetu państwa

W ramach projektu e-Geodezja cyfrowy zasób województwa lubelskiego przeprowadzana jest modernizacja operatu ewidencji gruntów i budynków w zakresie gruntów dla wybranych obrębów geodezyjnych oraz w zakresie budynków dla wszystkich obrębów geodezyjnych Powiatu Chełmskiego.

Dodatkowo w ramach projektu e-Geodezja cyfrowy zasób geodezyjny województwa lubelskiego planowane jest uruchomienie kolejnych e-usług umożliwiających między innymi:

- Uzyskanie wypisów, wypisów i wyrysów, map oraz innych materiałów zasobu za pośrednictwem Internetu,
- Obsługę branżystów przy uzgadnianiu sieci uzbrojenia terenu,
- Obsługę rzeczoznawców majątkowych, komorników i innych podmiotów korzystających z zasobu geodezyjnego i kartograficznego.

Powiat Chełmski uczestniczy w projekcie w roli Partnera projektu. Kwota jaka przypada na realizację zadań w powiecie chełmskim: 10 396 076,00 zł, w tym wkład własny Powiatu Chełmskiego: 702 774, 74 zł.

„e-Geodezja cyfrowy zasób geodezyjny województwa lubelskiego” to partnerski projekt powiatów ziemskich województwa lubelskiego, liderem projektu jest Powiat Lubelski. Przedsięwzięcie zakłada „ucyfrowienie” powiatowych zasobów geodezyjnych obejmujących niemal 70 % powierzchni Województwa Lubelskiego. Cyfryzacja zasobów geodezyjnych jest bardzo ważna, ponieważ korzystają z nich wszyscy właściciele nieruchomości, w tym inwestorzy. Część zbiorów jest już opracowana w wersji numerycznej, ale reszta ma formę analogową, co nie pozwala na ich szybkie wykorzystanie i udostępnianie. Poza tym zaawansowanie prac nad tworzeniem takich zbiorów w formie numerycznej w poszczególnych powiatach jest różne. Dlatego celem podjętego przedsięwzięcia jest ujednoczenie tego systemu, opracowanie numerycznej bazy danych, włącznie z mapami, by w ten sposób zdecydowanie ułatwić do nich dostęp.

Obecnie osoby, które występują o wydanie dokumentów z rejestru gruntów i budynków otrzymują je przeważnie w wersji papierowej z niezbędnymi opisami. Dzięki planowanemu uruchomieniu e-usług droga i formalności związane z obsługą z zakresu geodezji i kartografii świadczonych przez Powiaty zdecydowanie się skróci, część spraw będzie można załatwić nawet bez konieczności wychodzenia z domu.

# JEDNOSTKI ORGANIZACYJNE POWIATU CHEŁMSKIEGO

---

Zgodnie z ustawą o samorządzie powiatowym z dnia 5 czerwca 1998 r. w celu wykonywania zadań powiat może tworzyć jednostki organizacyjne i zawierać umowy z innymi podmiotami.

Jednostki organizacyjne Powiatu Chełmskiego:

1. Powiatowy Urząd Pracy w Chełmie
2. Powiatowe Centrum Pomocy Rodzinie w Chełmie
3. Zespół Szkół w Siedliszczu
4. Zespół Szkół w Dubience
5. Specjalny Ośrodek Szkolno-Wychowawczy w Dorohusku
6. Poradnia Psychologiczno-Pedagogiczna w Rejowcu Fabrycznym
7. Dom Pomocy Społecznej w Nowinach
8. Dom Pomocy Społecznej w Kaniem
9. Dom Pomocy Społecznej w Chojnie Nowym Pierwszym
10. Dom Dziecka w Siedliszczu
11. Dom Dziecka w Dubience

Dom Dziecka w Dubience został zlikwidowany za zgodą Wojewody Lubelskiego z dniem 31 grudnia 2018 r. Wychowankom placówki zabezpieczono opiekę w innych placówkach i rodzinach zastępczych.

## 1. Powiatowe Centrum Pomocy Rodzinie

Zgodnie z ustawą o pomocy społecznej z dnia 12 marca 2004 r. do zadań własnych Powiatu należy utworzenie i utrzymywanie Powiatowego Centrum Pomocy Rodzinie, w tym zapewnienie środków na wynagrodzenie pracowników.

Powiatowe Centrum Pomocy Rodzinie w Chełmie jest wyodrębnioną, budżetową jednostką organizacyjną pomocy społecznej Powiatu Chełmskiego.

**Przedmiotem działania Powiatowego Centrum Pomocy Rodzinie w Chełmie jest w szczególności:**

- 1) Realizacja zadań własnych powiatu z zakresu pomocy społecznej i pieczy zastępczej;
- 2) Realizacja zadań pomocy społecznej z zakresu administracji rządowej;
- 3) Realizacja zadań z zakresu rehabilitacji społecznej osób z niepełnosprawnością;
- 4) Realizacja zadań z zakresu przeciwdziałania przemocy w rodzinie;

- 5) Realizacja zadań Organizatora Rodzinnej Pieczy Zastępczej.

**W ramach wykonywania zadań Powiatowe Centrum Pomocy Rodzinie w Chełmie realizowało w 2018 roku następujące programy oraz strategię opracowane przez jednostkę:**

- Powiatowy Program Przeciwdziałania Przemocy w Rodzinie oraz Ochrony Ofiar Przemocy w rodzinie na lata 2013-2020 – przyjęty do realizacji Uchwałą Nr XXII/189/2013 Rady Powiatu w Chełmie z dnia 21 maja 2013 roku,
- Powiatowy Program Działań na rzecz osób niepełnosprawnych – przyjęty do realizacji Uchwałą Nr XXVIII/248/2014 Rady Powiatu w Chełmie z dnia 12 czerwca 2014 roku,
- Powiatowy Program Działań Profilaktycznych w Zakresie Promowania i Wdrożenia Prawidłowych Metod Wychowawczych w Stosunku do Dzieci w Rodzinach Zagrożonych Przemocą 2015-2020 – przyjęty do realizacji Uchwałą Nr V/30/2015 Rady Powiatu w Chełmie z dnia 24 kwietnia 2015 roku,
- Powiatowy Program Rozwoju Pieczy Zastępczej w Powiecie Chełmskim 2018-2020 – przyjęty do realizacji Uchwałą Nr XXX/270/2018 Rady Powiatu w Chełmie z dnia 19 czerwca 2018 roku,
- Strategia Rozwiązywania Problemów Społecznych Powiatu Chełmskiego na lata 2014-2021 – przyjęta do realizacji Uchwałą Nr XXVIII/250/2014 Rady Powiatu w Chełmie z dnia 12 czerwca 2014 roku.

**W 2018 roku Powiatowe Centrum Pomocy Rodzinie w Chełmie realizowało następujące projekty:**

- **„Nowe horyzonty”** - Projekt realizowany jest w ramach Osi priorytetowej 11 Włączenie społeczne Działanie 11.1 Aktywne włączenie. Wsparcie udzielane jest z Europejskiego Funduszu Społecznego w ramach Regionalnego Programu Operacyjnego Województwa Lubelskiego na lata 2014-2020. Jest to kompleksowy program aktywizacji społeczno-zawodowej dla wychowanków pieczy zastępczej. Celem głównym Projektu jest podniesienie poziomu integracji społeczno – zawodowej i ograniczenie marginalizacji 20 osób, młodzieży w wieku od 16 do 25 roku życia, zagrożonej wykluczeniem społecznym, będących wychowankami placówek opiekuńczo-wychowawczych (POW) i rodzin zastępczych (RZ),
- **„Liderzy kooperacji”** - Projekt realizowany jest w ramach Programu Operacyjnego Wiedza, Edukacja, Rozwój, Osi Priorytetowej II Efektywne polityki publiczne dla rynku pracy, gospodarki i edukacji, działanie 2.5 Skuteczna pomoc społeczna finansowanego ze środków EFS na lata 2014-2020. Celem głównym projektu jest włączenie zasobów różnych sektorów (edukacji, ochrony zdrowia, policji, wymiaru sprawiedliwości, kultury, sportu i rekreacji w kompleksowe wsparcie osób, rodzin pozostających w trudnej życiowej sytuacji – wypracowanie i wdrożenie modelu kooperacji pomiędzy instytucjami pomocy i integracji społecznej, a podmiotami innych polityk sektorowych istotnych z punktu widzenia włączenia społecznego i zwalczania ubóstwa dla gmin wiejskich na obszarze województwa lubelskiego.
- **„Lubelskie Gwarancje na START”** – monitoring jednostek administracji publicznej

w województwie lubelskim pod kątem dostosowania do postanowień Konwencji ONZ o prawach osób niepełnosprawnych” - współfinansowany przez Unię Europejską w ramach Europejskiego Funduszu Społecznego. Powiat Chełmski (powiat ziemski) był jedną z 56 instytucji administracji publicznej w województwie lubelskim wylosowanych do badań realizowanych w okresie od 1 maja 2017 roku do 31 stycznia 2019 roku. Celem głównym monitoringu było zwiększenie zdolności instytucji monitorowanej do wdrażania postanowień Konwencji ONZ o prawach osób niepełnosprawnych poprzez analizę działań instytucji, sformułowanie rekomendacji dotyczących działań instytucji oraz weryfikację ich wykorzystania.

### Struktura wydatków na realizację zadań z zakresu pomocy społecznej w 2018 roku

**Tabela 1.** Wydatki na realizację zadań z zakresu pomocy społecznej w 2018 r.

Lp.	Wyszczególnienie	Wydatkowano (kwoty w zł)
1.	Powiatowe Centra Pomocy Rodzinie <b>Pomoc społeczna</b>	<b>648 251,38</b>
2.	Pozostała działalność <b>Pozostałe zadania w zakresie polityki społecznej</b>	<b>29 679,21</b>
3.	Wspieranie rodziny	30 366,32
	Rodziny zastępcze	2 462 635,43
	Działalność placówek opiekuńczo-wychowawczych	385 374,76
	Rodzina	<b>2 878 376,51</b>
<b>Ogółem:</b>		<b>3 556 307,10</b>

Źródło: Opracowanie własne

**Tabela 2.** Wydatki na realizację zadań z zakresu rehabilitacji społecznej i zawodowej osób niepełnosprawnych w 2018 r.

L.p.	Wyszczególnienie	Wydatkowano (kwota w zł)
1.	Państwowy Fundusz Rehabilitacji Osób Niepełnosprawnych - Warszawa	2 898 757,55
2.	PFRON- „Aktywny Samorząd”	112 478,43
<b>Razem</b>		<b>3 011 235,98</b>

Źródło: Opracowanie własne

## 1.1. Rodzina piecza zastępcza

W 2018 roku Powiatowe Centrum Pomocy Rodzinie w Chełmie obejmowało pomocą finansową ogółem **63** rodziny zastępcze oraz **100** dzieci.

**Tabela 1.** Rodziny zastępcze spokrewnione.

Lp.	Wyszczególnienie	Liczba rodzin	Liczba dzieci	Liczba świadczeń	Koszt w zł.
	<b>Świadczenia</b> w tym:	37	46	565	<b>406 226,00</b>
1	Świadczenie na pokrycie kosztów utrzymania dziecka	37	46	543	401 494,00
2	Dodatek z tytułu niepełnosprawności	5	5	22	4 732,00

Źródło: Opracowanie własne

**Tabela 2.** Rodziny zastępcze niezawodowe.

Lp.	Wyszczególnienie	Liczba rodzin	Liczba dzieci	Liczba świadczeń	Koszt w zł.
	<b>Świadczenia</b> w tym:	18	21	270	<b>242 334,00</b>
1.	Świadczenie na pokrycie kosztów utrzymania dziecka	18	21	232	233 247,00
2.	Dodatek z tytułu niepełnosprawności	3	3	33	6 787,00
3	Jednorazowe świadczenie w związku z przyjęciem dzieci do rodziny	1	2	2	1 600,00
4	Dofinansowanie do wypoczynku dziecka	1	3	3	700,00

Źródło: Opracowanie własne

**Tabela 3.** Rodziny zastępcze zawodowe.

Lp.	Wyszczególnienie	Liczba rodzin	Liczba dzieci	Liczba świadczeń	Koszt w zł.
	<b>Świadczenia</b> w tym:	6	18	217	<b>202 979,00</b>
1.	Świadczenie na pokrycie kosztów utrzymania dziecka	6	18	191	187 055,00

2.	Dofinansowanie do wypoczynku dziecka	2	6	6	1 154,00
3	Dodatek z tytułu niepełnosprawności	1	1	12	2 532,00
4	Środki finansowe na utrzymanie domu jednorodzinnego	2	13	6	10 638,00
5	Jednorazowe świadczenie w związku z przyjęciem dzieci do rodziny	1	2	2	1 600,00

Źródło: Opracowanie własne

**Tabela 4.** Rodzinne domy dziecka.

Lp.	Wyszczególnienie	Liczba rodzin	Liczba dzieci	Liczba świadczeń	Koszt w zł.
	<b>Świadczenia</b> <b>w tym:</b>	2	15	177	185 992
1.	Świadczenie na pokrycie kosztów utrzymania dziecka	2	15	159	164 972,00
2.	Dofinansowanie do wypoczynku dziecka	2	15	12	2 300,00
3.	Środki finansowe na utrzymanie domu jednorodzinnego	2	15	6	18 720,00

Źródło: Opracowanie własne

## 1.2. Dom Dziecka w Siedliszczu i Dubience

### **Instytucjonalna piecza zastępcza.**

Na terenie Powiatu Chełmskiego w 2018 r. funkcjonowały dwie placówki opiekuńczo-wychowawcze tj. Dom Dziecka w Siedliszczu oraz Dom Dziecka w Dubience. Zarówno placówka w Siedliszczu jak i placówka w Dubience dysponowały 30 miejscami, w tym: 20 miejscami specjalistyczno-terapeutycznymi, 5 miejscami socjalizacyjnymi i 5 miejscami interwencyjnymi. Obie posiadały zezwolenie Wojewody Lubelskiego na prowadzenie placówki wydane na czas nieokreślony.

**Tabela 1.** Koszt utrzymania placówek opiekuńczo-wychowawczych.

Lp.	Nazwa instytucji	Liczba wychowanków	Liczba wychowanków z innych powiatów	Średnie, miesięczne wydatki na utrzymanie dziecka w zł.	Ogólny koszt utrzymania placówki w zł.
1.	Dom Dziecka w Dubience	22	17	4 735,04	1 015 991,76
2.	Dom Dziecka w Siedliszczu	32	9	4 757,20	1 639 406,94

Źródło: Opracowanie własne

**Tabela 2.** Struktura zatrudnienia w Placówkach Opiekuńczo-Wychowawczych funkcjonujących na terenie Powiatu Chełmskiego w 2018 r.

Lp.	Nazwa instytucji	Wg stanu na dzień	Liczba etatów	Liczba zatrudnionych osób
1.	Dom Dziecka w Dubience	1 stycznia 2018 r.	29,5	30
		31 grudnia 2018 r.	0	0
2.	Dom Dziecka w Siedliszczu	31 stycznia 2018 r.	25,75	26 w tym 2 osoby na zastępstwo

Źródło: Opracowanie własne

### 1.3. Domy Pomocy Społecznej

**System pomocy instytucjonalnej dla osób starszych, z niepełnosprawnością oraz cierpiących na choroby psychiczne.**

Na terenie Powiatu Chełmskiego funkcjonują trzy Domy Pomocy Społecznej tj:

- **Dom Pomocy Społecznej w Nowinach** przeznaczony dla 211 osób starszych ze schorzeniami wieku geriatrycznego oraz dla osób z niepełnosprawnością intelektualną (wszystkie stopnie).
- **Dom Pomocy Społecznej w Chojnie Nowym Pierwszym** przeznaczony dla osób przewlekle psychicznie chorych. Jednostka dysponuje 47 miejscami.
- **Dom Pomocy Społecznej w Kaniem** przeznaczony dla osób dorosłych niepełnosprawnych intelektualnie. Jednostka dysponuje 48 miejscami.

Istotnym zadaniem realizowanym w 2018 roku przez Domy Pomocy Społecznej była terapia zajęciowa. Forma zajęć terapeutycznych dostosowana była do indywidualnych potrzeb, możliwości

i zainteresowań uczestników. Stosowane są różne formy terapii, które obejmują następujące zajęcia: biblioterapia (wykorzystanie materiałów czytelniczych, jako pomoc terapeutyczna), muzykoterapia (wykorzystanie muzyki lub jej elementów w celu przywracania zdrowia), silwoterapia (kontakt z naturą), ludoterapia (leczenie zabawą), logoterapia (poznanie i akceptacja siebie), ergoterapia (terapia przez aktywność), arteterapia (leczenie przez sztukę), dramatoterapia (terapia poprzez odgrywanie ról), zajęcia rekreacyjno-sportowe, zajęcia kulinarne, terapia ruchowa, zajęcia z psychologiem oraz rehabilitacja.

Na przestrzeni całego roku kadra Domów Pomocy Społecznej pracowała z pensjonariuszami pod kątem zapobiegania pogłębiania się choroby i niepełnosprawności. Jednocześnie szczególną uwagę zwracano na rozwijanie zachowanych sprawności i naukę przystosowania się mieszkańców do ograniczeń spowodowanych przez chorobę. W ramach rehabilitacji społecznej jednostki integrowały się ze środowiskiem lokalnym, współpracując z organizacjami i instytucjami działającymi na terenie powiatu chełmskiego. Pracę w Domach Pomocy Społecznej wspierają wolontariusze, głównie młodzież szkolna. Kadra jednostek pomaga mieszkańcom w utrzymaniu kontaktu z rodziną, znajomymi oraz przyjaciółmi.

**Tabela 1.** Analiza kosztów utrzymania Domów Pomocy Społecznej funkcjonujących na terenie Powiatu Chełmskiego w 2018 r.

Lp.	Nazwa jednostki	Ilość miejsc	Liczba mieszkańców na dzień 1 stycznia 2018 r.	Liczba mieszkańców na dzień 31 grudnia 2018 r.	Średni miesięczny ogłoszony koszt utrzymania w 2018 r. w zł.	Wydatki inwestycyjne w 2018 r. w zł.
1.	Dom Pomocy Społecznej w Chojnie Nowym Pierwszym	47	49	48	3 311,00	0,00
2.	Dom Pomocy Społecznej w Kaniem	48	45	44	3 253,00	0,00
3.	Dom Pomocy Społecznej w Nowinach	211	204	204	3285,43	5 200,00

Źródło: Opracowanie własne

**Tabela 2.** Struktura zatrudnienia w Domach Pomocy Społecznej funkcjonujących na terenie Powiatu Chełmskiego w 2018 r.

Lp.	Nazwa jednostki	Wg stanu na dzień	Liczba etatów	Liczba osób zatrudnionych
1.	Dom Pomocy Społecznej w Chojnie Nowym Pierwszym	31 grudnia 2018 r.	32,75	35
2.	Dom Pomocy Społecznej w Kaniem	31 grudnia 2018 r.	34,5	38
3.	Dom Pomocy Społecznej w Nowinach	31 grudnia 2018 r.	162	165 w tym 8 osób na zastępstwo

Źródło: Opracowanie własne

W roku 2018 przy współudziale środków PFRON-u zrealizowano projekt „Sprawnie i wygodnie – zakup autobusu na potrzeby Domu Pomocy Społecznej w Nowinach”, w ramach „Programu wyrównywania różnic między regionami III” w obszarach B, D.



### **Problemy z sytuacją prawną nieruchomości Domów Pomocy Społecznej w Kaniem i Chojnie Nowym Pierwszym**

W przedmiocie Domu Pomocy Społecznej w Kaniem toczy się postępowanie odwoławcze u Ministra Rolnictwa i Rozwoju Wsi w Warszawie od decyzji Wojewody Lubelskiego nr GN-Ch.7511.1.7.2015.EG z dnia 27.12.2016 r., orzekającej zwrot zespołu pałacowo – parkowego wchodzącego w skład majątku ziemskiego pod nazwą „Dobra Ziemskie Kanie” obejmującego działkę nr 240/3 oraz część działki 240/4 położonej w miejscowości Kanie, gm. Rejowiec Fabryczny, powiat chełmski, woj. lubelskie.

Przewidywany termin rozpatrzenia sprawy do dnia 30 czerwca 2019 r.

W przedmiocie Domu Pomocy Społecznej w Chojnie Nowym Pierwszym Wojewódzki Sąd Administracyjny w Warszawie wyrokiem z dnia 17 października 2018 r. Sygn. akt I SA/Wa 905/18

orzekł o zwrocie południowej części działki ewidencyjnej nr 387 położonej w obrębie Chojno Nowe Pierwsze w gminie Siedliszcze w powiecie chełmskim na rzecz spadkobierców poprzednich właścicieli.

Obecnie trwają rokowania dotyczące najmu nieruchomości do czasu przeniesienia pensjonariuszy i personelu do innego obiektu.

## 2. Powiatowy Urząd Pracy

Powiatowy Urząd Pracy w Chełmie wchodzi w skład powiatowej administracji zespolonej i realizuje zadania samorządu powiatu w zakresie polityki rynku pracy określone w ustawie o promocji zatrudnienia i instytucjach rynku pracy. Obszarem działania PUP w Chełmie jest Powiat Chełmski oraz Miasto Chełm zgodnie z zawartym porozumieniem pomiędzy Miastem Chełm i Powiatem Chełmskim w sprawie realizacji zadań z zakresu zatrudnienia i przeciwdziałania bezrobociu z dnia 26 maja 2008 roku.

### 2.1. Poziom bezrobocie

Na przestrzeni ostatnich lat bezrobocie na chełmskim rynku pracy wykazuje tendencje spadkowe. Na koniec grudnia 2018 roku w ewidencji Powiatowego Urzędu Pracy w Chełmie zarejestrowane były 6684 osoby bezrobotne i 271 osób poszukujących pracy. Z Powiatu Chełmskiego figurowało 4071 osób bezrobotnych oraz 106 osób poszukujących pracy. W porównaniu do końca roku 2017 odnotowano spadek poziomu bezrobocia o 447 osób tj. 6,3 %; w Powiecie Chełmskim o 214 osób tj. 5,0 %.

#### **Wśród ogółu zarejestrowanych bezrobotnych dominowały:**

- osoby bezrobotne bez prawa do zasiłku – 5883 (w powiecie – 3606 osób tj. 88,6 %),
- długotrwale bezrobotni – 3958 osób (w powiecie chełmskim – 2482 tj. 61,0 %),
- kobiety – 3783 (w powiecie – 2308 tj. 56,7 %),
- bezrobotni do 30 roku życia – 1890 (w powiecie – 1268 tj. 31,1 %),
- osoby bez doświadczenia zawodowego – 1933 (w powiecie – 1333 osoby tj. 32,7 %).

Natomiast najmniejszą grupę w ewidencji stanowiły: osoby bezrobotne niepełnosprawne – 331 (w powiecie chełmskim – 172 tj. 4,2 %); osoby w okresie do 12 miesięcy od dnia ukończenia nauki (absolwenci) – 242 (w powiecie – 157 osób tj. 3,9 %).

## 2.2. Stopa bezrobocia

Udział bezrobotnych w populacji aktywnych zawodowo (wskaźnik stopy bezrobocia) zarówno w powiecie chełmskim jak i mieście Chełm utrzymuje się na poziomie wyższym od średniej krajowej i wojewódzkiej.

Według danych Głównego Urzędu Statystycznego stopa bezrobocia w dniu 31.12.2018 roku wyniosła: w powiecie chełmskim – 13,3 %; w mieście Chełm - 11,2 %; w województwie lubelskim – 8,0 %; Polsce – 5,8 %. W odniesieniu do stanu sprzed roku wskaźnik bezrobocia w powiecie chełmskim zmniejszył się o 0,7 punktu procentowego.

### Bezrobotni według poziomu wykształcenia

Bardzo ważnym wyznacznikiem na rynku pracy oraz szans na znalezienie pracy jest poziom wykształcenia. Najliczniejszą grupę wśród zarejestrowanych bezrobotnych na koniec roku 2018 stanowiły osoby z wykształceniem policealnym i średnim zawodowym (25,9 %), następnie z wykształceniem gimnazjalnym i niższym (24,3 %). W powiecie chełmskim dominowały osoby z wykształceniem gimnazjalnym i niższym, które stanowiły 28,3 % oraz zasadniczym zawodowym – 25,2 %. Natomiast najmniej bezrobotnych występowało z wykształceniem średnim ogólnokształcącym i wyższym.

**Tabela 2.** Bezrobotni według poziomu wykształcenia – 31.12.2018 r.

Poziom wykształcenia	Zbiorczo	Powiat chełmski
Wyższe	954	420
Policealne i średnie zawodowe	1728	999
Średnie ogólnokształcące	865	476
Zasadnicze zawodowe	1515	1024
Gimnazjalne i poniżej	1622	1152
O g ó ł e m	6684	4071

*Źródło: Opracowanie własne*

## 2.3. Formy działalności Powiatowego Urzędu Pracy w Chełmie

### Usługi Rynku Pracy

#### 1) Pośrednictwo pracy

W okresie I-XII 2018 roku do Powiatowego Urzędu Pracy w Chełmie wpłynęło ogółem 4432 oferty pracy (z powiatu chełmskiego – 1591).

## **2) Szkolenia**

W 2018 roku Powiatowy Urząd Pracy w Chełmie skierował na szkolenia 304 osoby bezrobotne (w ramach środków EFS – 220, Funduszu Pracy - 84/. W powiecie chełmskim szkoleniami objęto 162 osoby (z EFS – 120; z Funduszu Pracy – 42 osoby).

## **3) Bony szkoleniowe**

W 2018 roku z bonów szkoleniowych skorzystało 8 osób bezrobotnych, z powiatu – 4 osoby.

## **4) Środki Krajowego Funduszu Szkoleniowego**

W ramach KFS możliwe jest sfinansowanie:

- do 80% kosztów kształcenia ustawicznego, nie więcej jednak niż do wysokości 300% przeciętnego wynagrodzenia w danym roku na jednego uczestnika,
- do 100% kosztów kształcenia ustawicznego – jeśli wnioskodawca należy do grupy mikroprzedsiębiorców, nie więcej jednak niż do wysokości 300% przeciętnego wynagrodzenia w danym roku na jednego uczestnika (mikroprzedsiębiorca to przedsiębiorca, który zatrudnia mniej niż 10 pracowników, a jego roczny obrót lub całkowity bilans roczny nie przekracza 2 mln EURO).

W 2018 roku 16 pracodawców otrzymało środki z Krajowego Funduszu Szkoleniowego na kształcenie ustawiczne pracowników i pracodawcy, z powiatu chełmskiego – 2 pracodawców. Działaniami objęto łącznie 254 osoby /z powiatu chełmskiego – 20 osób/.

## **5) Studia Podyplomowe**

W 2018 roku dofinansowanie kosztów studiów podyplomowych otrzymały 43 osoby (z powiatu chełmskiego – 10 osób/. Były to takie kierunki studiów jak: edukacja dla bezpieczeństwa i WOS, kadry i płace w prawie i praktyce, terapia uzależnień, edukacja i rehabilitacja osób z niepełnosprawnością intelektualną – oligofrenopedagogika, administracja publiczna, historia ze specjalnością nauczycielską, edukacja i rewalidacja osób z autyzmem i zespołem Aspergera, rachunkowość i finanse przedsiębiorstwa.

## **6) Poradnictwo zawodowe**

Poradnictwem indywidualnym w 2018 roku objęto 524 osoby , z powiatu chełmskiego – 306 osób. Poradnictwem grupowe – realizowane jest w formie zajęć grupowych, mających na celu aktywizację i przygotowanie do rozwiązywania problemów zawodowych. W grupowych poradach zawodowych udział wzięły 182 osoby, z powiatu chełmskiego – 99 osób.

Indywidualną informacją zawodową objęto 168 osób, z powiatu 103 osoby, a grupową informacją zawodową 394 osoby (z powiatu – 237).

## **Instrumenty Rynku Pracy**

### **1) Prace interwencyjne**

W 2018 roku utworzono 88 miejsc pracy interwencyjnej dla osób bezrobotnych, w powiecie chełmskim – 44.

### **2) Roboty publiczne**

W 2018 roku zorganizowano 177 miejsc prac w ramach robót publicznych, w powiecie – 165.

### **3) Staże**

W analizowanym okresie zorganizowano ogółem 1317 miejsc staży, z tego w ramach: Europejskiego Funduszu Społecznego – 740 miejsc; Funduszu Pracy – 546; PFRON – 31. W powiecie chełmskim utworzono 456 miejsc staży (EFS – 239; Fundusz Pracy – 209; PFRON – 8).

### **4) Prace społecznie użyteczne**

W 2018 roku zawarto 12 porozumień z jednostkami samorządu terytorialnego, w wyniku których utworzono 134 miejsca prac społecznie użytecznych, w powiecie chełmskim -126.

### **5) Jednorazowe środki na rozpoczęcie działalności gospodarczej**

W 2018 roku Powiatowy Urząd Pracy w Chełmie przyznał 81 osobom środki na podjęcie własnej działalności gospodarczej. Z powiatu chełmskiego środki otrzymało 39 osób. Najwięcej osób rozpoczęło działalność gospodarczą w zakresie usług: remontowo-budowlanych, fryzjerskich kosmetycznych oraz handlu.

### **6) Refundacja kosztów wyposażenia i doposażenia stanowiska pracy**

W 2018 roku utworzono 83 miejsca pracy dla osób bezrobotnych w ramach refundacji kosztów wyposażenia lub doposażenia stanowiska pracy, w powiecie chełmskim – 23.

### **7) Bony na zasiedlenie**

W 2018 roku 139 osób bezrobotnych podjęło pracę poza miejscem zamieszkania w ramach bonu na zasiedlenie (z powiatu chełmskiego – 73 osoby).

## **Program lokalny „Drogi 2018”**

Celem programu była aktywizacja zawodowa osób bezrobotnych posiadających określony II profil pomocy poprzez zatrudnienie ich w ramach robót publicznych do zadań związanych z przeprowadzeniem prac porządkowych oraz poprawą stanu infrastruktury drogowej i komunalnej na terenie powiatu chełmskiego oraz miasta Chełm.

**Termin realizacji programu:** kwiecień 2018 r. – wrzesień 2018 r.

Efektom programu było zatrudnienie 43 osób bezrobotnych z powiatu chełmskiego w ramach robót publicznych.

## **Projekty realizowane w ramach Europejskiego Funduszu Społecznego**

### **1) PROJEKT „AKTYWIZACJA OSÓB MŁODYCH POZOSTAJĄCYCH BEZ PRACY W POWIECIE CHEŁMSKIM I MIEŚCIE CHEŁM (III)”.**

W 2018 roku Powiatowy Urząd Pracy w Chełmie kontynuował realizację projektu pozakonkursowego pt.: „Aktywizacja osób młodych pozostających bez pracy w powiecie chełmskim i mieście Chełm (III)” w ramach Programu Operacyjnego Wiedza Edukacja Rozwój 2014 - 2020, Oś Priorytetowa I „Osoby młode na rynku pracy”, Działanie 1.1 „Wsparcie osób młodych pozostających bez pracy na regionalnym rynku pracy – projekty pozakonkursowe”, Poddziałanie 1.1.2 „Wsparcie udzielane z Inicjatywy na rzecz zatrudnienia ludzi młodych”. Okres realizacji: 01.01.2017 r. – 31.10.2018 r.

**Wartość projektu: 8 189 662,41 zł**

**W 2018 roku uczestnicy projektu zostali objęci następującymi formami wsparcia:**

- 264 osoby skierowano na staż (z powiatu chełmskiego – 174 osoby),
- 22 osoby otrzymały jednorazowe środki na podjęcie własnej działalności gospodarczej (z powiatu – 12),
- 44 osoby skorzystały z bonu na zasiedlenie (z powiatu – 24),
- 8 osób otrzymało bon szkoleniowy (z powiatu – 4 osoby),
- 12 osób skierowano na szkolenia indywidualne (z powiatu – 6 osób/),
- 22 osoby skierowano na grupowe szkolenia w zakresie „ABC Przedsiębiorczości” (z powiatu – 12),
- 350 osób objęto Indywidualnym Planem Działania (z powiatu – 220 osób).

### **2) PROJEKT „AKTYWIZACJA OSÓB MŁODYCH POZOSTAJĄCYCH BEZ PRACY W POWIECIE CHEŁMSKIM I MIEŚCIE CHEŁM (IV)”**

Realizowany w ramach Programu Operacyjnego Wiedza Edukacja Rozwój 2014 - 2020, Oś Priorytetowa I „Osoby młode na rynku pracy”, Działanie 1.1 „Wsparcie osób młodych pozostających bez pracy na regionalnym rynku pracy – projekty pozakonkursowe”, Poddziałanie 1.1.1 „Wsparcie udzielane z Europejskiego Funduszu Społecznego”. Okres realizacji: 01.07.2018 r. – 31.12.2019 r.

**Wartość projektu: 6 665 742,08 zł**

**W 2018 roku uczestnicy projektu obejmowani byli formami wsparcia:**

- 120 osób skierowano na staż (z powiatu chełmskiego - 81),
- 10 osób otrzymało środki na podjęcie własnej działalności gospodarczej (z powiatu - 4),
- 20 osób skorzystało z bonu na zasiedlenie (z powiatu – 8 osób),
- 10 osób skierowano na doposażone stanowisko pracy (z powiatu - 5),

- 60 osób skierowano na szkolenia indywidualne (z powiatu - 36),
- 10 osób skierowano na grupowe szkolenia w zakresie „ABC Przedsiębiorczości” (z powiatu - 4),
- 220 osób objęto Indywidualnym Planem Działania (z powiatu - 134).

**3) PROJEKT: „NOWY START – LEPSZE JUTRO (IV)” realizowany w ramach Regionalnego Programu Operacyjnego Województwa Lubelskiego 2014-2020, Oś Priorytetowa 9, Działanie 9.2**

Okres realizacji: 01.01.2018 r. – 31.12.2018 r.

**Wartość projektu: 3 549 275,39 zł**

Cel projektu : zwiększenie zatrudnienia osób znajdujących się szczególnie trudnej sytuacji na rynku pracy (w tym osób starszych po 50 roku życia, kobiet, osób niepełnosprawnych, osób długotrwale bezrobotnych, o niskich kwalifikacjach) oraz poprawa szans na zatrudnienie osób odchodzących z rolnictwa w powiecie chełmskim i mieście Chełm.

**W 2018 roku wsparciem objęto 398 osób bezrobotnych (z powiatu – 201) tj.:**

- 277 osób skierowano na staż, z powiatu chełmskiego – 146 osób
- 48 osób skierowano na doposażone lub wyposażone stanowisko pracy, z powiatu – 18 osób
- 73 osoby skierowano na szkolenia zawodowe , z powiatu – 37 osób
- 398 osób objęto Indywidualnym Planem Działania, z powiatu – 201 osób.

**4) PROJEKT KONKURSOWY „CZAS NA ZMIANY” - realizowany w ramach Regionalnego Programu Operacyjnego Województwa Lubelskiego 2014-2020, Oś Priorytetowa 9, Działanie 9.1.**

Okres realizacji: 01.09.2017 r. – 31.05.2019 r.

**Wartość projektu: 688 165,10 zł**

Cel projektu: Zwiększenie szans na zatrudnienie 50 osób powyżej 30 roku życia znajdujących się w szczególnie trudnej sytuacji na rynku pracy (w tym osób starszych po 50 roku życia, kobiet, osób niepełnosprawnych, osób długotrwale bezrobotnych oraz o niskich kwalifikacjach, osób odchodzących z rolnictwa) w powiecie chełmskim i mieście Chełm poprzez skierowanie ich na szkolenia oraz powiązane z nimi staże.

Grupa docelowa: 50 osób powyżej 30 roku życia, w tym rolnicy i członkowie ich rodzin (prowadzący indywidualne gospodarstwa rolne do wielkości 2 ha przeliczeniowych, zamierzający odejść z rolnictwa) zarejestrowanych w Powiatowym Urzędzie Pracy w Chełmie jako osoby bezrobotne, należące do co najmniej jednej z następujących grup:

- osoby powyżej 50 roku życia,
- osoby długotrwale bezrobotne,
- kobiety,
- osoby niepełnosprawne,
- osoby o niskich kwalifikacjach.

**W 2018 roku uczestnicy projektu obejmowani byli następującymi formami wsparcia:**

- Pośrednictwo pracy – 50 osób, z powiatu – 29 osób
- Stały kontakt z pośrednikiem – pomoc w znalezieniu zatrudnienia adekwatnego do kwalifikacji;
- Doradztwo zawodowe – 36 osób, z powiatu – 21
- Stały kontakt z doradcą zawodowym – pomoc w określeniu na nowo ścieżki zawodowej;
- Szkolenia grupowe – 36 osób, z powiatu – 21
- Staże – 48 osób, z powiatu – 25 osób.

### **Zatrudnienie cudzoziemców**

Od 1 stycznia 2018 roku Powiatowy Urząd Pracy otrzymał nowe kompetencje dotyczące wydawania zezwoleń na prace sezonowe dla cudzoziemców. Wprowadzono nowe oświadczenie o powierzeniu wykonywania pracy cudzoziemcowi. Ponadto PUP dokonuje analizy rynku pracy w celu wydawania informacji Starosty o braku możliwości zaspokojenia potrzeb kadrowych pracodawcy lub o negatywnym wyniku rekrutacji niezbędnych do wydania przez Wojewodę zezwolenia na pracę stałą.

**W 2018 roku w Powiatowym Urzędzie Pracy w Chełmie zarejestrowano ogółem:**

- 36 wniosków o pozwolenie na pracę sezonową. Złożone wnioski obejmowały branżę rolniczą /praca przy zbiorze truskawek/.
- 1299 oświadczeń o powierzeniu wykonywania pracy dla cudzoziemców. W zdecydowanej większości były to oświadczenia dla obywateli Ukrainy /1268 osób/, Gruzji /18/, Białorusi /9/, Rosji /4/, w których dominowały branże: budowlana /267 oświadczeń/, transport drogowy /251/, gastronomia /36 /, roboty związane z budową dróg i autostrad /350/.
- 103 informacje Starosty o braku możliwości zaspokojenia potrzeb kadrowych pracodawcy.

### **Powiatowa Rada Rynku Pracy**

Powiatowa Rada Rynku Pracy jest organem opiniodawczo-doradczym Starosty w sprawach polityki rynku pracy.

**Do zakresu działania Rady należy w szczególności:**

- 1) inspirowanie przedsięwzięć zmierzających do pełnego i produktywnego zatrudnienia na terenie działania PUP,

- 2) ocena racjonalności gospodarki środkami Funduszu Pracy,
- 3) opiniowanie kryteriów podziału środków Funduszu Pracy na finansowanie programów dotyczących promocji zatrudnienia i finansowanie innych fakultatywnych zadań i sprawozdań z ich wykorzystania,
- 4) składanie wniosków i wydawanie opinii w sprawach dotyczących kierunków kształcenia, szkolenia zawodowego oraz zatrudnienia na terenie działania PUP,
- 5) ocenianie okresowych sprawozdań z działalności Powiatowego Urzędu Pracy,
- 6) opiniowanie celowości oraz zmian realizacji programów specjalnych,
- 7) opiniowanie celowości realizacji Programu Aktywizacja i Integracja.

Zgodnie z § 4 ust. 2 Rozporządzenia Ministra Pracy i Polityki Społecznej z dnia 14 maja 2014 roku w sprawie rad rynku pracy (Dz. U. z 2014 r. poz. 630) posiedzenia rady rynku pracy odbywają się co najmniej raz na kwartał.

**W 2018 roku odbyło 5 posiedzeń Powiatowej Rady Rynku Pracy w Chełmie, tj:**

- 16.01.2018 r.
- 19.04.2018 r.
- 28.06.2018 r.
- 21.09.2018 r.
- 11.12.2018 r.

**Tematem posiedzeń było:**

1. Informacja o sytuacji na lokalnym rynku pracy.
2. Wydanie opinii w sprawie kryteriów podziału środków Funduszu Pracy na finansowanie programów dotyczących promocji zatrudnienia.
3. Opiniowanie planu wydatków Funduszu Pracy.
4. Ocena racjonalności gospodarowania środkami Funduszu Pracy.
5. Opiniowanie zmian do planu Funduszy Pracy.
6. Wydanie opinii w sprawach dotyczących kierunków kształcenia wnioskowanych przez dyrektorów szkół.
7. Informacja z realizacji zadań w 2017 roku w ramach programu Promocji Zatrudnienia i Aktywizacji Lokalnego Rynku Pracy na lata 2014 – 2018.
8. Wydanie opinii w sprawach dotyczących kierunków szkoleń osób bezrobotnych i poszukujących pracy.
9. Analiza efektywności instrumentów rynku pracy.
10. Wydanie opinii w sprawie umorzenia nienależnie pobranych świadczeń z Funduszu Pracy.

Powiatowa Rada Rynku Pracy w 2018 roku w czasie posiedzeń podjęła 20 uchwał w sprawach należących do zakresu jej kompetencji.

# ZAŁĄCZNIKI

## Zał. 1. Realizacja uchwał podjętych przez Radę Powiatu w Chełmie w 2018 r. (V kadencja)

L.p.	Uchwała Rady Powiatu	Opis działań podejmowanych dla realizacji uchwały/termin wykonania uchwały
1.	Uchwała Nr XXVIII/245/2018 Rady Powiatu w Chełmie z dnia 26 marca 2018 r. w sprawie zmniejszenia opłaty za wymianę prawa jazdy i dowodu rejestracyjnego	Uchwała Nr XXVIII/245/2018 Rady Powiatu w Chełmie z dnia 26.03.2018 r. w sprawie zmniejszenia opłaty za wymianę prawa jazdy i dowodu rejestracyjnego dla mieszkańców sołectwa Leszczany z uwagi na wprowadzone zmiany administracyjne, polegające na ujednoczeniu nazw miejscowości i nadaniu nazw ulic, wykonywana była przez Wydział Komunikacji i Spraw Obywatelskich od dnia 30.04.2018 r. do dnia 31.12.2018 r. Na mocy powyższej uchwały, w omawianym okresie Starosta Chełmski pobierał od mieszkańców sołectwa, którzy wnioskowali o wymianę prawa jazdy opłatę w wysokości 57 zł za dokonanie tej czynności, zamiast pełnej opłaty w kwocie 100,50 zł oraz 32 zł za wymianę dowodu rejestracyjnego, zamiast pełnej opłaty 54 zł. W trakcie realizacji zapisów uchwały, z ulgowej opłaty za wymianę dokumentów skorzystała niewielka ilość mieszkańców sołectwa Leszczany, prawa jazdy wymieniło 10 osób, a dowody rejestracyjne 24 osoby.
2.	Uchwała Nr XXVIII/246/2018 Rady Powiatu w Chełmie z dnia 26 marca 2018 r. w sprawie stwierdzenia przekształcenia dotychczasowej sześciolletniej Szkoły Podstawowej Specjalnej w Dorohusku w ośmioletnią Szkołę Podstawową Specjalną w Dorohusku.	Działania w sprawie przekształcenia wynikają ze zmiany przepisów ustawy wprowadzającej Prawo oświatowe art. 117 ust. 1 oraz Prawa oświatowego art. 88 ust. 1 Uchwała została wykonana, rezultat został osiągnięty.
3.	Uchwała Nr XXVIII/247/2018 Rady Powiatu w Chełmie z dnia 26 marca 2018 r. w sprawie stwierdzenia przekształcenia dotychczasowej Szkoły Specjalnej Przysposabiającej	Działania w sprawie przekształcenia wynikają ze zmiany przepisów ustawy wprowadzającej Prawo oświatowe art. 172 ust. 2 oraz Prawa oświatowego art. 88 ust. 1 Uchwała została wykonana, rezultat został osiągnięty.

	do Pracy w Dorohusku w Szkołę Specjalną Przystosobającą do Pracy w Dorohusku.	
4.	Uchwała Nr XXVIII/248/2018 Rady Powiatu w Chełmie z dnia 26 marca 2018 r. w sprawie stwierdzenia przekształcenia dotychczasowej Zasadniczej Szkoły Zawodowej w Dubience w Branżową Szkołę I stopnia w Dubience.	Działania w sprawie przekształcenia wynikają ze zmiany przepisów ustawy wprowadzającej Prawo oświatowe art. 162 ust.1 oraz Prawa oświatowego art. 88 ust.1 Uchwała została wykonana, rezultat został osiągnięty.
5.	Uchwała Nr XXVIII/249/2018 Rady Powiatu w Chełmie z dnia 26 marca 2018 r. w sprawie stwierdzenia przekształcenia dotychczasowej Zasadniczej Szkoły Zawodowej w Rejowcu w Branżową Szkołę I stopnia w Rejowcu.	Działania w sprawie przekształcenia wynikają ze zmiany przepisów ustawy wprowadzającej Prawo oświatowe art. 162 ust. 1 oraz Prawa oświatowego art. 88 ust. 1 Uchwała została wykonana, rezultat został osiągnięty.
6.	Uchwała Nr XXVIII/250/2018 Rady Powiatu w Chełmie z dnia 26 marca 2018 r. w sprawie stwierdzenia przekształcenia dotychczasowej Szkoły Policealnej w Dubience w Szkołę Policealną w Dubience.	Działania w sprawie przekształcenia wynikają ze zmiany przepisów ustawy wprowadzającej Prawo oświatowe art. 174 ust. 2 oraz Prawa oświatowego art. 88 ust. 1 Uchwała została wykonana, rezultat osiągnięty.
7.	Uchwała Nr XXVIII/251/2018 Rady Powiatu w Chełmie z dnia 26 marca 2018 r. w sprawie stwierdzenia przekształcenia dotychczasowej Szkoły Policealnej w Siedliszczu w Szkołę Policealną w Siedliszczu.	Działania w sprawie przekształcenia wynikają ze zmiany przepisów ustawy wprowadzającej Prawo oświatowe art. 174 ust. 2 oraz Prawa oświatowego art. 88 ust. 1 Uchwała została wykonana, rezultat osiągnięty.
8.	Uchwała Nr XXVIII/252/2018 Rady Powiatu w Chełmie z dnia 26 marca 2018 r. w sprawie stwierdzenia przekształcenia dotychczasowej	Działania w sprawie przekształcenia wynikają ze zmiany przepisów ustawy wprowadzającej Prawo oświatowe art. 174 ust. 2 oraz Prawa oświatowego art. 88 ust. 1 Uchwała została wykonana, rezultat osiągnięty.

	Szkoły Policealnej w Rejowcu w Szkołę Policealną w Rejowcu.	
9.	Uchwała Nr XXVIII/253/2018 Rady Powiatu w Chełmie z dnia 26 marca 2018 r. w sprawie ustalenia trybu udzielania i rozliczania dotacji dla publicznych i niepublicznych podmiotów oświatowych oraz trybu przeprowadzania kontroli prawidłowości ich pobrania i wykorzystania	Działania wynikają z przepisów ustawy o finansowaniu zadań oświatowych art. 38 ust. 1 Uchwała została wykonana, rezultat został osiągnięty.
10.	Uchwała Nr XXVIII/254/2018 Rady Powiatu w Chełmie z dnia 26 marca 2018 r. w sprawie udzielenia z budżetu powiatu chełmskiego dotacji na prace konserwatorskie, restauratorskie lub roboty budowlane przy zabytku wpisanym do rejestru zabytków.	Działania wynikają z ustawy o samorządzie powiatowym art. 12 pkt. 11 oraz ustawy o ochronie zabytków i opiece nad zabytkami art. 81 ust. 1 Uchwała została wykonana, rezultat został osiągnięty.
11.	Uchwała Nr XXVIII/255/2018 Rady Powiatu w Chełmie z dnia 26 marca 2018 r. w sprawie określenia zadań, na które przeznaczają się środki Państwowego Funduszu Rehabilitacji Osób Niepełnosprawnych w 2018 r.	Środki finansowe na zadania z zakresu rehabilitacji zawodowej, w tym na finansowanie wydatków na instrumenty lub usługi rynku pracy określone w ustawie o promocji w odniesieniu do osób niepełnosprawnych zarejestrowanych jako poszukujące pracy niepozostające w zatrudnieniu (art. 11 oraz art. 35a ust. 1 pkt. 6a ustawy) – zrealizowano 12 umów na kwotę 62 126,00 zł.
12.	Uchwała Nr XXVIII/256/2018 Rady Powiatu w Chełmie z dnia 26 marca 2018 r. w sprawie udzielenia pomocy finansowej Województwu Lubelskiemu na zadanie organizacji tras pociągów pasażerskich na linii kolejowej nr 81.	W dniu 14 czerwca 2018 r. zawarto porozumienie w sprawie organizacji tras pociągów pasażerskich na linii kolejowej nr 81 (odcinek: Chełm – Włodawa) w sezonie letnim 2018 r. Powiat Chełmski jako Strona Porozumienia przekazał dotację Organizatorowi Przewozów tj. Województwu Lubelskiemu w wysokości 5 000 zł. Dotacja stanowiła pokrycie części deficytu wynikającego z realizacji połączenia. Operatorem były Przewozy Regionalne sp. z o.o. Oddział Lubelski. Kursowanie pociągów

		odbywało się w soboty i niedziele od 23 czerwca do 30 września 2018 roku. Łączna liczba przewiezionych pasażerów wyniosła 2 935 osób oraz 241 sztuk rowerów.
13.	Uchwała Nr XXVII/257/2018 Rady Powiatu w Chełmie z dnia 26 marca 2018 r. w sprawie przekazania przez Powiat Chełmski zadania zarządzania drogą powiatową Nr 1868L Gminie Wojśławice.	Gmina Wojśławice w ramach przekazania przez Powiat Chełmski zadania zarządzania drogą powiatową Nr 1868L wnioskuje o dofinansowanie przebudowy ww. drogi na odcinku o długości 3,0 km do „Programu Rozwoju Obszarów Wiejskich na lata 2014-2020”. W dniu 8 kwietnia 2019 r. Zarząd Województwa Lubelskiego podjął uchwałę o anulowaniu naboru wniosków w ramach w/w Programu.
14.	Uchwała Nr XXVIII/258/2018 Rady Powiatu w Chełmie z dnia 26 marca 2018r. w sprawie przekazania przez Powiat Chełmski zadania zarządzania drogą powiatową Nr 1867L Gminie Wojśławice.	W ramach przekazania przez Powiat Chełmski zadania zarządzania drogą powiatową Nr 1867L Gminie Wojśławice, gmina przebudowała drogę powiatową na odcinku 0,2 km na kwotę 77 034,90 zł. Zadanie zostało zakończone 3 sierpnia 2018 r. Powiat udzielił Gminie pomocy finansowej na wyżej opisane zadanie w kwocie 38 517,45 zł.
15.	Uchwała Nr XXVIII/259/2018 Rady Powiatu w Chełmie z dnia 26 marca 2018 r. w sprawie przekazania przez Powiat Chełmski zadania zarządzania drogą powiatową Nr 1859L Gminie Wojśławice.	Uchwałę uchylono Uchwałą Nr XXXII/286/2018 z dnia 15 października 2018 r. w sprawie uchylenia uchwały dotyczącej przekazania przez Powiat Chełmski zadania zarządzania drogą powiatową Nr 1859L Gminie Wojśławice w związku ze zmianą planowanych inwestycji.
16.	Uchwała Nr XXVIII/260/2018 Rady Powiatu w Chełmie z dnia 26 marca 2018 r. w sprawie przekazania przez Powiat Chełmski zadania zarządzania drogą powiatową Nr 1860L Gminie Żmudź.	Gmina Żmudź w ramach przekazania przez Powiat Chełmski zadania zarządzania drogą powiatową Nr 1860L wszczęła postępowanie o udzielenie zamówienia publicznego na budowę chodnika w ciągu drogi powiatowej Nr 1860L. Oferowane ceny przez potencjalnych Wykonawców przewyższały zabezpieczenie finansowe gminy, w związku z czym nie wykonano zadania.
17.	Uchwała Nr XXVIII/261/2018 Rady Powiatu w Chełmie z dnia 26 marca 2018 r. w sprawie przekazania przez Powiat Chełmski zadania zarządzania	Gmina Ruda-Huta w ramach przekazania przez Powiat Chełmski zadania zarządzania drogą powiatową Nr 1823L wnioskuje o dofinansowanie przebudowy ww. drogi na odcinku o długości 5,28 km do „Programu Rozwoju Obszarów Wiejskich na lata

	drogą powiatową Nr 1823L Gminie Ruda-Huta.	2014-2020". Po rozpatrzeniu wniosków zadanie zostało zakwalifikowane na listę rezerwową Programu, jeśli zadanie zostanie zakwalifikowane do Programu jego realizację planuje się na lata 2019 –2020.
18.	Uchwała Nr XXVIII/262/2018 Rady Powiatu w Chełmie z dnia 26 marca 2018 r. w sprawie przekazania przez Powiat Chełmski zadania zarządzania drogą powiatową Nr 1809L Gminie Siedliszcze.	Uchwałę uchylono Uchwałą Nr XXXII/287/2018 z dnia 15 października 2018 r. w sprawie uchylenia uchwały dotyczącej przekazania przez Powiat Chełmski zadania zarządzania drogą powiatową Nr 1809L Gminie Siedliszcze w związku ze zmianą planowanej inwestycji.
19.	Uchwała Nr XXIX/265/2018 Rady Powiatu w Chełmie z dnia 24 kwietnia 2018 r. w sprawie przekazania przez Powiat Chełmski zadania zarządzania drogą powiatową Nr 1729L Gminie Sawin	Uchwałę uchylono Uchwałą Nr XXXII/288/2018 z dnia 15 października 2018 r. w sprawie uchylenia uchwały dotyczącej przekazania przez Powiat Chełmski zadania zarządzania drogą powiatową Nr 1729L Gminie Sawin w związku ze zmianą planowanych inwestycji.
20.	Uchwała Nr XXX/268/2018 Rady Powiatu w Chełmie z dnia 19 czerwca 2018 r. w sprawie podziału powiatu na okręgi wyborcze, ustalenia ich granic i numerów oraz liczby radnych wybieranych w tych okręgach dla przeprowadzenia wyborów do Rady Powiatu Chełmskiego.	Uchwałę podjęto na podstawie art. 454 w związku z art. 419 § 2 i art. 421 oraz art. 455 ustawy z dnia 5 stycznia 2011 r. Kodeks wyborczy, w związku z wyborami samorządowymi w dniu 21 października 2018 r. Wykonanie uchwały powierzono Zarządowi Powiatu. Uchwałę przekazano Wojewodzie Lubelskiemu i Komisarzowi Wyborczemu w Chełmie oraz każdej Radzie Gminy położonej na obszarze Powiatu Chełmskiego.
21.	Uchwała Nr XXX/269/2018 Rady Powiatu w Chełmie z dnia 19 czerwca 2018 r. w sprawie zamiaru likwidacji placówki opiekuńczo-wychowawczej pod nazwą Dom Dziecka w Dubience.	Poinformowano powiaty właściwe ze względu na miejsce zamieszkania dzieci przed umieszczeniem w placówce o potrzebie zapewnienia opieki dzieciom w pieczy zastępczej poza Domem Dziecka w Dubience. Rozpoczęto proces zapewnienia właściwej pieczy zastępczej dzieciom z Domu Dziecka w Dubience w placówce na terenie miasta Lublin (5 dzieci - z terenu miasta Lublin).
22.	Uchwała Nr XXX/270/2018 Rady Powiatu w Chełmie z dnia 19 czerwca 2018 r. w sprawie przyjęcia Powiatowego	Zrealizowano założony limit rodzin zastępczych zawodowych na rok 2018 (10 rodzin). Pozyskano kandydatów do pełnienia funkcji rodziny zastępczej (8 rodzin spokrewnionych, 1 rodzina niezawodowa).

	<p>Programu Rozwoju Pieczy Zastępczej w Powiecie Chełmskim na lata 2018-2020.</p>	<p>Ustanowiono 7 rodzin zastępczych (2 niezawodowe, 5 spokrewnionych) oraz zapewniono rodzinną pieczę zastępczą dla 10 dzieci. Dokonano wsparcia rodzin zastępczych opieką koordynatora (na wniosek tych rodzin) oraz zapewniono osobom sprawującym funkcję rodziny zastępczej lub osobom prowadzącym rodzinny dom dziecka odpowiedniego wsparcia zarówno merytorycznego jak i finansowego. Utworzono placówkę wsparcia dziennego w formie opiekuńczej o zasięgu ponadgminnym (ul. Szkolna 64, 22-130 Siedliszcze – budynek Zespołu Szkół w Siedliszczu). Udzielono pomocy usamodzielniającym się wychowankom rodzinnej i instytucjonalnej pieczy zastępczej, w tym m.in. realizacja indywidualnych planów usamodzielnienia oraz zawarto porozumienie o współpracy pomiędzy Polską Fundacją Ośrodków Wspomagania Rozwoju Gospodarczego „OIC Poland” z siedzibą w Lublinie a Powiatowym Centrum Pomocy Rodzinie w Chełmie w sprawie realizacji projektu pt. „Nowe horyzonty”. Rozpoczęto współpracę z innymi instytucjami działającymi na rzecz dziecka i rodziny oraz przystąpiono do projektu pn. „Liderzy kooperacji”.</p>
23.	<p>Uchwała Nr XXX/271/2018 Rady Powiatu w Chełmie z dnia 19 czerwca 2018 r. zmieniająca uchwałę w sprawie określenia przystanków komunikacyjnych, których właścicielem lub zarządcą jest Powiat Chełmski oraz warunków i zasad korzystania z tych przystanków.</p>	<p>Uchwała służy do wydawania przez zarządcę dróg powiatowych bezpłatnych zezwoleń na korzystanie z przystanków komunikacji publicznej. Wykonanie uchwały odbywa się według potrzeb bieżących na wniosek przewoźników. W 2018 r. pozytywnie rozparzono 12 wniosków.</p>
24.	<p>Uchwała Nr XXX/272/2018 Rady Powiatu w Chełmie z dnia 19 czerwca 2018 r. w sprawie ustalenia wynagrodzenia dla Starosty Chełmskiego.</p>	<p>Od dnia 1 lipca 2018 r. uległa zmianie wysokość wynagrodzenia Starosty Chełmskiego tj. obniżce o 20% kwota wynagrodzenia zasadniczego, zwiększył się dodatek specjalny z wysokości 35% do wysokości 40% łącznej kwoty wynagrodzenia zasadniczego i dodatku funkcyjnego.</p>
25.	<p>Uchwała Nr XXX/273/2018 Rady Powiatu w Chełmie z dnia 19</p>	<p>Działania w sprawie określenia zasad rozliczenia wynikają ze zmiany przepisów ustawy Karta</p>

	<p>czerwca 2018 r. w sprawie określenia zasad rozliczania tygodniowego obowiązkowego wymiaru godzin zajęć nauczycieli, dla których ustalony plan zajęć jest różny w poszczególnych okresach roku szkolnego, udzielania i rozmiaru obniżek nauczycielom pełniącym stanowiska kierownicze w szkołach i placówkach oświatowych, ustalenia tygodniowego obowiązkowego wymiaru godzin zajęć nauczycieli szkół niewymienionych w art. 42 ust. 3 ustawy z dnia 26 stycznia 1982 r. Karta Nauczyciela, a także ustalenia pensum dla nauczycieli realizujących w ramach stosunku pracy obowiązki określone dla stanowisk o różnym tygodniowym obowiązkowym wymiarze godzin.</p>	<p>Nauczyciela art. 42 ust. 7 Uchwała została wykonana, rezultat został osiągnięty.</p>
26.	<p>Uchwała Nr XXX/274/2018 Rady Powiatu w Chełmie z dnia 19 czerwca 2018 r. w sprawie udzielenia przez Powiat Chełmski pomocy finansowej Gminie Dorohusk.</p>	<p>Pomoc finansowa udzielona na budowę pomnika z okazji odzyskania Niepodległości RP w miejscowości Dorohusk - Osada udzielona Gminie Dorohusk wynika z zapisów ustawy o samorządzie powiatowym art.7a oraz art. 216 ust. 2 pkt. 5 oraz ustawy o finansach publicznych art. 220 ust. 1 i ust 2 Uchwała została wykonana, Gminie przekazano pomoc finansową w wysokości 10.000 zł.</p>
27.	<p>Uchwała Nr XXX/275/2018 Rady Powiatu w Chełmie z dnia 19 czerwca 2018 r. w sprawie udzielenia pomocy finansowej dla Miasta Chełm na realizację zadania pn. „Przebudowa ulicy 11 Listopada w Chełmie na</p>	<p>W ramach uchwały udzielono pomocy finansowej Miastu Chełm w kwocie 1 000 000,00 zł na zadanie pn. „Przebudowa ulicy 11 Listopada w Chełmie na odcinku od ul. Przemysłowej do ul. 1 Pułku Szwoleżerów oraz Placu Niepodległości z częścią ul. Georgea Stephensona”. Uchwałę zrealizowano w dniu 20 grudnia 2018 r.</p>

	odcinku od ul. Przemysłowej do ul. 1 Pułku Szwoleżerów oraz Placu Niepodległości z częścią ul. Georgea Stephensona II etap”	
28.	Uchwała Nr XXXI/278/2018 Rady Powiatu w Chełmie z dnia 17 lipca 2018 r. w sprawie likwidacji placówki opiekuńczo-wychowawczej pod nazwą Dom Dziecka w Dubience.	Zapewniono właściwą pieczę zastępczą dzieciom umieszczonym w likwidowanej placówce, dokonano przejęcia zobowiązań i należności likwidowanej placówki przez Starostwo Powiatowe w Chełmie, przeprowadzono czynności inwentaryzacyjne, spisano wszystkie środki trwałe, stwierdzono iż składniki majątku nie podlegają likwidacji i są przydatne do dalszego użytkowania. Złożono wnioski do Zarządu Powiatu w Chełmie o wyrażenie zgody na przekazanie mienia znajdującego się w Domu Dziecka w Dubience do Zespołu Szkół w Dubience. Dokonano likwidacji placówki opiekuńczo-wychowawczej pod nazwą Dom Dziecka w Dubience z siedzibą przy ul. 3 maja 4, 22-145 Dubienka z dniem 31 grudnia 2018 r.
29.	Uchwała Nr XXXII/283/2018 Rady Powiatu w Chełmie z dnia 15 października 2018 r. zmieniająca uchwałę w sprawie określenia zadań, na które przeznaczają się środki Państwowego Funduszu Rehabilitacji Osób Niepełnosprawnych w 2018 r.	Środki finansowe na zadania z zakresu rehabilitacji społecznej, w tym na dofinansowanie uczestnictwa osób niepełnosprawnych i ich opiekunów w turnusach rehabilitacyjnych (art. 35a ust. 1 pkt 7 lit. a ustawy) – zrealizowano 66 wniosków (102 osoby) na kwotę 118 911,00 zł oraz dofinansowanie sportu, kultury, rekreacji i turystyki osób niepełnosprawnych (art. 35 a ust. 1 pkt 7 lit. b ustawy) - zrealizowano 12 umów na kwotę 12 357,75 zł.
30.	Uchwała Nr XXXII/284/2018 Rady Powiatu w Chełmie z dnia 15 października 2018 r. w sprawie uchwalenia statutu Powiatu Chełmskiego.	Uchwałę podjęto na podstawie art. 12 pkt 1 i art. 40 ust. 2 pkt 1 ustawy z dnia 5 czerwca 1998 r. o samorządzie powiatowym. Wykonanie uchwały powierzono Zarządowi Powiatu. W związku ze zmianą ustawy o samorządzie powiatowym wystąpiła konieczność zmiany statutu i dostosowanie zapisów do aktualnych przepisów prawa.
31.	Uchwała Nr XXXII/285/2018 Rady Powiatu w Chełmie z dnia 15 października 2018 r. w sprawie rocznego Programu	Przyjęcie rocznego programu współpracy powiatu z organizacjami pozarządowymi wynika z zapisów ustawy o samorządzie powiatowym art. 12 pkt 11 oraz ustawy o działalności pożytku publicznego

	współpracy powiatu chełmskiego z organizacjami pozarządowymi oraz podmiotami wymienionymi w art. 3 ust. 3 ustawy z dnia 24 kwietnia 2003 r. o działalności pożytku publicznego i o wolontariacie na rok 2019.	i wolontariacie art. 5a ust. 1 i 4. Uchwała została wykonana 14 dni od ogłoszenia, a rezultat w zakresie współpracy i budowania partnerstwa z organizacjami pozarządowymi został osiągnięty.
32.	Uchwała Nr XXXII/286/2018 Rady Powiatu w Chełmie z dnia 15 października 2018 r. w sprawie uchylenia uchwały dotyczącej przekazania przez Powiat Chełmski zadania zarządzania drogą powiatową Nr 1859L Gminie Wojślawice.	Uchylono Uchwałę Nr XXVIII/259/2018 z dnia 26 marca 2018 r., w związku ze zmianą planowanej inwestycji.
33.	Uchwała Nr XXXII/287/2018 Rady Powiatu w Chełmie z dnia 15 października 2018 r. w sprawie uchylenia uchwały dotyczącej przekazania przez Powiat Chełmski zadania zarządzania drogą powiatową Nr 1809L Gminie Siedliszcze.	Uchylono Uchwałę Nr XXVIII/262/2018 z dnia 26 marca 2018 r., w związku ze zmianą planowanej inwestycji.
34.	Uchwała Nr XXXII/288/2018 Rady Powiatu w Chełmie z dnia 15 października 2018 r. w sprawie uchylenia uchwały dotyczącej przekazania przez Powiat Chełmski zadania zarządzania drogą powiatową Nr 1729L Gminie Sawin.	Uchylono Uchwałę Nr XXIX/265/2018 z dnia 24 kwietnia 2018 r., w związku ze zmianą planowanej inwestycji.
35.	Uchwała Nr XXXII/289/2018 Rady Powiatu w Chełmie z dnia 15 października 2018 r. w sprawie przekazania przez Powiat Chełmski zadania zarządzania drogą powiatową Nr 1809L Gminie Siedliszcze.	Gmina Siedliszcze w ramach przekazania przez Powiat Chełmski zadania zarządzania drogą powiatową Nr 1823L wniosowała o dofinansowanie przebudowy ww. drogi na odcinku o długości 2,3 km do „Programu Rozwoju Obszarów Wiejskich na lata 2014-2020”. Po rozpatrzeniu wniosków zadanie zostało zakwalifikowane do Programu. Realizacja inwestycji przewidziana jest na rok 2019.

36.	Uchwała Nr XXXII/290/2018 Rady Powiatu w Chełmie z dnia 15 października 2018 r. w sprawie przekazania przez Powiat Chełmski zadania zarządzania drogą powiatową Nr 1870L Miastu Rejowiec Fabryczny.	Miasto Rejowiec Fabryczny w ramach przekazania przez Powiat Chełmski zadania zarządzania drogą powiatową Nr 1870L wnioskowało o dofinansowanie przebudowy ww. drogi na odcinku o długości 0,6 km do „Programu Rozwoju Obszarów Wiejskich na lata 2014-2020”. Po rozpatrzeniu wniosków zadanie zostało zakwalifikowane na listę rezerwową Programu, jeśli zadanie zostanie zakwalifikowane do Programu jego realizację planuje się na lata 2019-2020.
37.	Uchwała Nr XXXII/291/2018 Rady Powiatu w Chełmie z dnia 15 października 2018 r. w sprawie uznania za celowe przystąpienie Powiatu Chełmskiego do realizacji projektu pn. „Rozwój obszarów wiejskich poprzez przebudowę drogi powiatowej Nr 1821L na terenie gminy Sawin” realizowanego w ramach Programu Rozwoju Obszarów Wiejskich na lata 2014-2020.	Powiat Chełmski wnioskował o dofinansowanie przebudowy drogi powiatowej nr 1821L na odcinku o długości 3,5 km do „Programu Rozwoju Obszarów Wiejskich na lata 2014-2020”. Po rozpatrzeniu wniosków zadanie zostało zakwalifikowane na listę rezerwową Programu, jeśli zadanie zostanie zakwalifikowane do Programu jego realizację planuje się na 2019 rok.
38.	Uchwała Nr XXXII/292/2018 Rady Powiatu w Chełmie z dnia 15 października 2018 r. w sprawie ustalenia wysokości stawek opłat obowiązujących w 2019 roku, za usuwanie pojazdów z dróg publicznych położonych na terenie Powiatu Chełmskiego i ich przechowywanie na parkingu strzeżonym oraz wysokości kosztów powstałych w przypadku odstąpienia od dyspozycji usunięcia pojazdu	Uchwała realizowana według bieżących potrzeb związanych z obowiązkiem usuwania pojazdów z dróg publicznych w 2019 roku.

**Załącznik 2. Realizacja uchwał podjętych przez Radę Powiatu w Chełmie w 2018 r. (VI kadencja)**

<b>L.p.</b>	<b>Uchwała Rady Powiatu</b>	<b>Opis działań podejmowanych dla realizacji uchwały/termin wykonania uchwały</b>
39.	Uchwała NR I/1/ 2018 Rady Powiatu w Chełmie z dnia 21 listopada 2018 r. w sprawie wyboru Przewodniczącego Rady Powiatu.	Uchwałę podjęto na podstawie art. 14 ust. 1 ustawy z dnia 5 czerwca 1998 r. o samorządzie powiatowym w związku z rozpoczęciem VI kadencji. Przewodniczącym Rady Powiatu w Chełmie został Pan Jarosław Walczuk.
40.	Uchwała NR I/2/2018 Rady Powiatu w Chełmie z dnia 21 listopada 2018 r. w sprawie wyboru Wiceprzewodniczącego Rady Powiatu.	Uchwałę podjęto na podstawie art. 14 ust. 1 ustawy z dnia 5 czerwca 1998 r. o samorządzie powiatowym w związku z rozpoczęciem VI kadencji. Wiceprzewodniczącym Rady Powiatu w Chełmie został Pan Andrzej Zajac.
41.	Uchwała Nr I/3/2018 Rady Powiatu w Chełmie z dnia 21 listopada 2018 r. w sprawie wyboru Wiceprzewodniczącego Rady Powiatu.	Uchwałę podjęto na podstawie art. 14 ust. 1 ustawy z dnia 5 czerwca 1998 r. o samorządzie powiatowym w związku z rozpoczęciem VI kadencji. Wiceprzewodniczącym Rady Powiatu w Chełmie został Pan Ireneusz Czmuda.
42.	Uchwała Nr I/4/2018 Rady Powiatu w Chełmie z dnia 21 listopada 2018 r. w sprawie wyboru Starosty Chełmskiego.	Uchwałę podjęto na podstawie art. 12, pkt 2 i art. 27 ust. 1 oraz ustawy z dnia 5 czerwca 1998 r. o samorządzie powiatowym w związku z rozpoczęciem VI kadencji. Starostą Chełmskim został Pan Piotr Deniszczuk.
43.	Uchwała Nr I/5/2018 Rady Powiatu w Chełmie z dnia 21 listopada 2018 r. w sprawie wyboru Wicestarosty.	Uchwałę podjęto na podstawie art. 12, pkt 2 i art. 27 ust. 1 ustawy z dnia 5 czerwca 1998 r. o samorządzie powiatowym w związku z rozpoczęciem VI kadencji. Wicestarostą został Pan Jerzy Kwiatkowski.
44.	Uchwała Nr I/6/2018 Rady Powiatu w Chełmie z dnia 21 listopada 2018 r. w sprawie wyboru Członków Zarządu Powiatu.	Uchwałę podjęto na podstawie art. 12, pkt 2 i art. 27 ust. 1 ustawy z dnia 5 czerwca 1998 r. o samorządzie powiatowym w związku z rozpoczęciem VI kadencji. Członkami Zarządu Powiatu zostali: Pani Grażyna Szykuła, Pani Dorota Łosiewicz oraz Pan Damian Wierak.
45.	Uchwała Nr I/7/2018 Rady Powiatu w Chełmie z dnia 21 listopada 2018 r. w sprawie ustalenia wynagrodzenia dla Starosty Chełmskiego.	Z dniem 21 listopada 2018 r. uchwalono wysokość wynagrodzenia Starosty Chełmskiego (początek VI kadencji).
46.	Uchwała Nr II/8/2018 Rady	Uchwałę podjęto na podstawie art. 31c ustawy z dnia

	Powiatu w Chełmie z dnia 12 grudnia 2018 r. w sprawie przyjęcia rezygnacji Członka Zarządu Powiatu w Chełmie.	5 czerwca 1998 r. o samorządzie powiatowym. Rada Powiatu przyjęła rezygnację oraz zwolniła z pełnienia obowiązków Członka Zarządu Pana Damiana Wieraka. Wykonanie uchwały powierzono Przewodniczącemu Zarządu.
47.	Uchwała Nr II/9/2018 Rady Powiatu w Chełmie z dnia 12 grudnia 2018 r. w sprawie wyboru Członka Zarządu Powiatu.	Uchwałę podjęto na podstawie art. 12 pkt 2 i art. 27 ust. 1 ustawy z dnia 5 czerwca 1998 r. o samorządzie powiatowym. Członkiem Zarządu Powiatu został Pan Bogusław Kudyba.
48.	Uchwała Nr II/10/2018 Rady Powiatu w Chełmie z dnia 12 grudnia 2018 r. w sprawie powołania Komisji Rewizyjnej.	Uchwałę podjęto na podstawie art. 16 ust. 1 ustawy z dnia 5 czerwca 1998 r. o samorządzie powiatowym oraz § 23 i § 24 Statutu Powiatu Chełmskiego. Powołano Komisję Rewizyjną w składzie: 1) Agata Radzięciak 2) Agnieszka Dąbrowska 3) Lucyna Sado 4) Jarosław Wójcicki - Przewodniczący Komisji 5) Stefan Sakowski.
49.	Uchwała Nr II/11/2018 Rady Powiatu w Chełmie z dnia 12 grudnia 2018 r. w sprawie powołania Komisji Finansów i Budżetu.	Uchwałę podjęto na podstawie art. 17 ust. 1 ustawy z dnia 5 czerwca 1998r. o samorządzie powiatowym oraz § 27 Statutu Powiatu Chełmskiego. Rada Powiatu powołała Komisję Finansów i Budżetu w składzie:  1) Ireneusz Czmuda 2) Dorota Łosiewicz 3) Grażyna Szykuła 4) Jarosław Walczuk 5) Andrzej Zając 6) Beata Augustynek 7) Piotr Deniszczuk 8) Andrzej Derlak 9) Tomasz Szczepaniak 10) Damian Wierak - Przewodniczący Komisji
50.	Uchwała Nr II/12/2018 Rady Powiatu w Chełmie z dnia 12 grudnia 2018 r. w sprawie powołania Komisji Rozwoju Gospodarczego i Integracji	Uchwałę podjęto na podstawie art. 17 ust. 1 ustawy z dnia 5 czerwca 1998 r. o samorządzie powiatowym oraz § 27 Statutu Powiatu Chełmskiego. Rada Powiatu powołała Komisję Rozwoju Gospodarczego i Integracji Europejskiej w składzie:

	Europejskiej.	<ol style="list-style-type: none"> <li>1) Jerzy Kwiatkowski</li> <li>2) Paulina Suchań</li> <li>3) Damian Wierak</li> <li>4) Stefan Sakowski - Przewodniczący Komisji</li> <li>5) Jarosław Wójcicki</li> <li>6) Jarosław Walczuk</li> <li>7) Beata Augustynek</li> <li>8) Tomasz Szczepaniak</li> <li>9) Radosław Rakowiecki</li> </ol>
51.	Uchwała Nr II/13/2018 Rady Powiatu w Chełmie z dnia 12 grudnia 2018 r. w sprawie powołania Komisji Oświaty, Kultury i Spraw Społecznych.	<p>Uchwałę podjęto na podstawie art. 17 ust. 1 ustawy z dnia 5 czerwca 1998 r. o samorządzie powiatowym (Dz. U. z 2018 r. poz. 995, z późn. zm.) oraz § 27 Statutu Powiatu Chełmskiego. Rada Powiatu powołała Komisję Oświaty, Kultury i Spraw Społecznych w składzie:</p> <ol style="list-style-type: none"> <li>1) Ireneusz Czmuda</li> <li>2) Jerzy Kwiatkowski</li> <li>3) Paulina Suchań</li> <li>4) Stefan Sakowski</li> <li>5) Damian Wierak</li> <li>6) Jarosław Wójcicki</li> <li>7) Dorota Łosiewicz</li> <li>8) Andrzej Zając</li> <li>9) Agnieszka Dąbrowska - Przewodniczący Komisji</li> <li>10) Agata Radzięciak</li> </ol>
52.	Uchwała Nr II/14/2018 Rady Powiatu w Chełmie z dnia 12 grudnia 2018 r. w sprawie powołania Komisji Zdrowia i Profilaktyki Zdrowotnej.	<p>Uchwałę podjęto na podstawie art. 17 ust. 1 ustawy z dnia 5 czerwca 1998 r. o samorządzie powiatowym oraz § 27 Statutu Powiatu Chełmskiego. Rada Powiatu powołała Komisję Zdrowia i Profilaktyki Zdrowotnej w składzie:</p> <ol style="list-style-type: none"> <li>1) Bogusław Kudyba</li> <li>2) Jerzy Kwiatkowski</li> <li>3) Lucyna Sado - Przewodniczący Komisji</li> <li>4) Grażyna Szykuła</li> <li>5) Agnieszka Dąbrowska.</li> </ol>
53.	Uchwała Nr II/15/2018 Rady	Uchwałę podjęto na podstawie art. 17 ust. 1 ustawy

	Powiatu w Chełmie z dnia 12 grudnia 2018 r. w sprawie powołania Komisji Rolnictwa, Ochrony Środowiska i Leśnictwa.	z dnia 5 czerwca 1998 r. o samorządzie powiatowym oraz § 27 Statutu Powiatu Chełmskiego. Rada Powiatu powołała Komisję Rolnictwa, Ochrony Środowiska i Leśnictwa w składzie:  1) Bogusław Kudyba 2) Paulina Suchań 3) Grażyna Szykuła 4) Piotr Deniszczuk 5) Agata Radzięciak 6) Radosław Rakowiecki 7) Andrzej Derlak - Przewodniczący Komisji.
54.	Uchwała Nr II/16/2018 Rady Powiatu w Chełmie z dnia 12 grudnia 2018 r. w sprawie powołania Komisji skarg, wniosków i petycji.	Uchwałę podjęto na podstawie art. 16a ust. 1 i 2 ustawy z dnia 5 czerwca 1998 r. o samorządzie powiatowym oraz § 27 i § 31 Statutu Powiatu Chełmskiego. Rada Powiatu w Chełmie powołała Komisję skarg, wniosków i petycji w składzie:  1) Paulina Suchań - Przewodniczący Komisji 2) Agnieszka Dąbrowska 3) Radosław Rakowiecki.
55.	Uchwała Nr II/17/2018 Rady Powiatu w Chełmie z dnia 12 grudnia 2018 r. zmieniająca uchwałę w sprawie ustalenia stawek zwrotu kosztów podróży służbowej radnego Rady Powiatu w Chełmie.	Uchwałę podjęto na podstawie art. 21 ust. 4 ustawy z dnia 5 czerwca 1998 r. o samorządzie powiatowym oraz rozporządzenia Ministra Spraw Wewnętrznych i Administracji z dnia 31 lipca 2000r. w sprawie sposobu ustalania należności z tytułu zwrotu kosztów podróży służbowych radnych powiatu. Zgodnie z zapisami uchwały czynności dotyczące ustalenia terminu i miejsca podróży służbowej Przewodniczącego Rady wykonywać będzie Wiceprzewodniczący Rady Pan Andrzej Zając.
56.	Uchwała Nr II/18/2018 Rady Powiatu w Chełmie z dnia 12 grudnia 2018 r. w sprawie wyboru delegatów do Komisji Bezpieczeństwa i Porządku	Uchwałę podjęto na podstawie art. 38 a ust. 5 pkt 2 ustawy z dnia 5 marca 1998 r. o samorządzie powiatowym w związku z upływem kadencji poprzedniej rady powiatu i koniecznością delegowania przez nową radę powiatu dwóch radnych do komisji bezpieczeństwa i porządku. Przedmiotową uchwałą rada powiatu do składu komisji delegowała Panią Paulinę Suchań i Pana Jerzego Kwiatkowskiego. Wykonanie uchwały

		powierzono Zarządowi Powiatu w Chełmie. Starosta Chełmski Zarządzeniem nr 21/2019 z dnia 1 marca 2019 r. w sprawie powołania, składu i zasad działania Komisji Bezpieczeństwa i Porządku Powiatu Chełmskiego na kadencję 2019-2021 wykonał w całości zapisy uchwały powołując w skład komisji w/w delegowanych Radnych.
57.	Uchwała Nr II/19/2018 Rady Powiatu w Chełmie z dnia 12 grudnia 2018 r. w sprawie wyrażenia zgody na zawarcie kolejnej umowy najmu nieruchomości Powiatu Chełmskiego.	Uchwała podjęta została w celu wynajmu lokalu użytkowego nr 6 stanowiący garaż oraz w 1330/14090 częściach działkę gruntu nr 322/76 położonego w obrębie Okszów-Kolonia, gm. Chełm. Umowę najmu lokalu zawarto dnia 7 stycznia 2019 r., znak sprawy: GKN.6845.47.2018.
58.	Uchwała Nr II/20/2018 Rady Powiatu w Chełmie z dnia 12 grudnia 2018 r. zmieniająca uchwałę w sprawie określenia zadań, na które przeznaczają się środki Państwowego Funduszu Rehabilitacji Osób Niepełnosprawnych w 2018 r.	Dofinansowanie zaopatrzenia w sprzęt rehabilitacyjny, przedmioty ortopedyczne i środki pomocnicze przyznawane osobom niepełnosprawnym na podstawie odrębnych przepisów (art. 35a ust. 1 pkt 7 lit. c ustawy) - zrealizowano 259 wniosków na kwotę 669 973,26 zł. Dofinansowanie likwidacji barier: 1) architektonicznych zrealizowano 36 umów na kwotę 115 249,99 zł; 2) w komunikowaniu się – zrealizowano 10 umów na kwotę 10 000,00 zł; 3) technicznych w związku z indywidualnymi potrzebami osób niepełnosprawnych (art. 35 a ust. 1 pkt 7 lit. d ustawy) - zrealizowano 2 umowy na kwotę 1 600,00 zł. Dofinansowanie usług tłumacza języka migowego lub tłumacza – przewodnika (art. 35 a ust. 1 pkt 7 lit. f ustawy) - brak wniosków. Dofinansowanie kosztów tworzenia i działania warsztatów terapii zajęciowej (art. 35 a ust. 1 pkt 8 ustawy) w tym: Warsztaty Terapii Zajęciowej w Sawinie – 497 880,00 zł; Warsztat Terapii Zajęciowej w Wojsławicach - 414 900,00 zł; Warsztat Terapii Zajęciowej w Rejowcu Fabrycznym- 497 880,00 zł; Warsztat Terapii Zajęciowej w Majdanie Zahorodyńskim – 497 880,00 zł.
59.	Uchwała Nr III/26/2018 Rady	Uchwałę podjęto na podstawie § 23 ust. 6 Statutu

	Powiatu w Chełmie z dnia 27 grudnia 2018 r. w sprawie planu pracy i kontroli Komisji Rewizyjnej na 2019 rok.	Powiatu Chełmskiego uchwalonego uchwałą Nr XXXII/284/2018 Rady Powiatu w Chełmie z dnia 15 października 2018 r. w sprawie uchwalenia statutu Powiatu Chełmskiego. Rada zatwierdza plan pracy i kontroli Komisji Rewizyjnej. Wykonanie uchwały powierzono Przewodniczącemu Komisji Rewizyjnej.
60.	Uchwała Nr III/27/2018 Rady Powiatu w Chełmie z dnia 27 grudnia 2018 r. w sprawie zatwierdzenia planu pracy komisji stałych na 2019 rok.	Uchwałę podjęto na podstawie § 27 ust. 2 Statutu Powiatu Chełmskiego uchwalonego uchwałą Nr XXXII/284/2018 Rady Powiatu w Chełmie z dnia 15 października 2018 r. w sprawie uchwalenia statutu Powiatu Chełmskiego. Rada zatwierdza plan pracy komisji stałych Rady Powiatu. Plan może w ciągu roku ulegać zmianom. Wykonanie uchwały powierzono przewodniczącym komisji.
61.	Uchwała Nr III/28/2018 Rady Powiatu w Chełmie z dnia 27 grudnia 2018 r. w sprawie planu pracy Rady Powiatu w Chełmie na 2019 rok.	Uchwałę podjęto na podstawie § 27 ust. 2 Statutu Powiatu Chełmskiego uchwalonego uchwałą Nr XXXII/284/2018 Rady Powiatu w Chełmie z dnia 15 października 2018 r. w sprawie uchwalenia statutu Powiatu Chełmskiego. Rada zatwierdza plan pracy. Wykonanie uchwały powierzono przewodniczącemu Rady.

